

1.- ANTECEDENTES GENERALES

El camino troncal, el ramal y todas las estructuras construidas han aumentado el transporte industrial, forestal y comercial, principalmente de las comunas de Chillán Viejo, Chillán y Ranquil, en la provincia de Ñuble, y Florida, Tomé y Penco, en la provincia de Concepción, en las que ha potenciado su desarrollo.

La nueva carretera, conocida como Autopista del Itata, ha disminuido considerablemente los costos operativos respecto a las vías alternativas por Bulnes y Cabrero para acceder desde el norte por la Ruta 5 Sur a Concepción. Permite reducir los tiempos de viaje, los costos por combustibles y por depreciación, aumenta la seguridad y la comodidad de los usuarios, que se benefician de una serie de servicios, como, un área de servicios generales, estación de combustible, cafetería, servicios higiénicos y otros, una plaza de pesaje móvil y dos en el troncal, una en cada sentido y 26 citófonos S.O.S. de emergencia situados cada 3 Km., en toda su extensión.

Nombre del Contrato	Concesión Acceso Norte a Concepción
Sociedad Concesionaria	Sociedad Concesionaria Autopista del Itata S.A.
Decreto de Adjudicación	DS MOP N° 7 del 106.01.1995
Inicio de Concesión	12.04.1995
Plazo de Concesión	28 años
Kilómetros Concesionados	89,23 Kilómetros
kilómetro de: inicio termino	Troncal KM. 0.000 – 75.12 Ramal Rafael Km. 0.00 14.11
Puesta en Servicio Provisoria	23.06.1998, aprobada por Res. DGOP N° 1610 (E) del 22.06.1998.
Puesta en Servicio Definitiva	31.12.1998, aprobada por Res. DGOP N° 3483 (E) del 31.12.1998.
Inversión Oferta Oficial Materializada	UF 6.873.670,66 UF 6.873.670,66
Convenio Complementario	CC 1 De fecha 07.01.2005, aprobado por DS MOP N° 72 del 01.02.2005.
Convenio Ad-Referéndum N° 1	C Ad-R 1 De fecha 23-.07.2010 aprobado por DS MOP N° 341 del 03.09.2010.
Accionistas y su participación	Chilena Global Vía S.A. 99.999% Global Vía Infraestructura S.A: 0.001%
Asesoría Inspección Fiscal	Consultora Víctor Faraggi Hernández
Call Center	(41) 2861286
Fono Emergencia	(41) 2861286
Centro(s) Atención	Km. 60.000 Peaje Agua Amarilla
Áreas de Servicio	1 – Km. 65.500
Estacionamientos de Camiones	No tiene
N° Postes SOS	26
Mensajería Variable	No tiene
Página WEB Concesionaria	www.scadi.cl



Fuente: Mapa Caminero

2.- INFORMACION DE FLUJO VEHICULAR

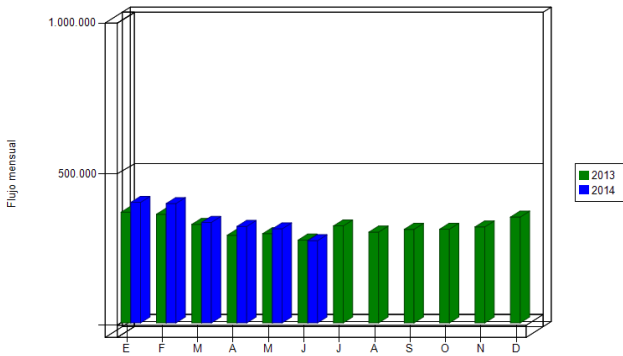


Gráfico 1: Flujos Mensuales Comparativos 2013 – 2014
Fuente: Reportes SICE.

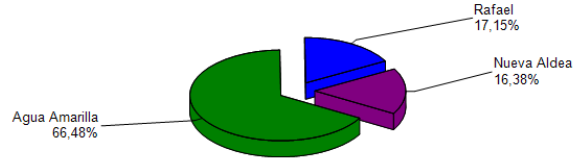


Gráfico 3: Distribución de Flujos por Plaza de Peaje
Fuente: Reportes SICE.

El flujo vehicular mensual fue de 271.992 vehículos distribuidos en las 7 categorías existentes.

De este flujo el 68% corresponde a vehículos livianos, y el 32% restante a vehículos pesados.

El flujo vehicular disminuyó un 13% respecto del mes anterior, de la misma forma, disminuyó un 1% respecto del mismo mes del año anterior.

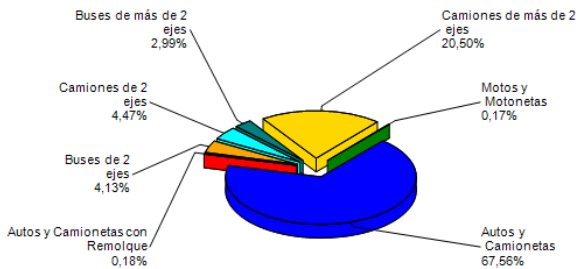


Gráfico 2: Distribución de Flujos por categoría de vehículo
Fuente: Reportes SICE.

Flujos (transacciones) históricos últimos 5 años

	ENE	FEB	MAR	ABR	MAY	JUN	JUL	AGO	SEP	OCT	NOV	DIC	TOTAL
2010	298.677	36.089	25.916	35.250	42.337	31.933	246.191	241.094	257.771	265.121	268.076	307.448	2.055.903
2011	344.817	329.566	288.031	278.217	272.429	257.302	276.793	267.623	275.194	285.582	277.797	310.122	3.463.473
2012	310.354	337.893	294.734	278.608	269.732	261.038	302.299	281.008	292.728	282.795	303.086	318.616	3.532.891
2013	366.113	359.585	326.080	290.100	295.089	273.995	320.835	300.426	309.596	310.070	317.699	350.086	3.819.674
2014	398.672	394.858	332.437	319.298	311.133	271.992							2.028.390

3.- INFORMACION DE INGRESOS

El ingreso mensual fue de \$ 1.340.205.080, equivalentes a UF 55.787,00 al 30 de junio 2014.

El ingreso mensual disminuyó un 15% respecto del mes anterior, de la misma forma, disminuyó un 4% respecto del mismo mes del año anterior.

El mayor aporte a dichos ingresos obtenidos por peajes los hizo la Plaza de Peaje AGUA AMARILLA con MM\$ 1.140 (83,74%).

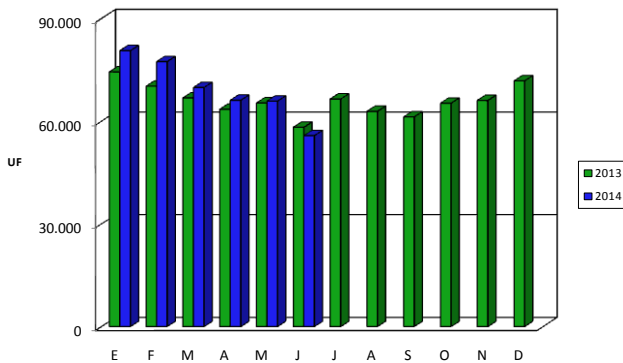


Gráfico 4: Ingresos Mensuales Comparativos 2013 - 2014
Fuente: Reportes SICE.

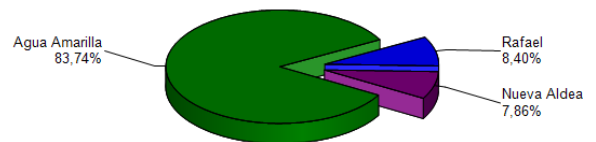


Gráfico 5: Distribución de Ingresos por Plaza de Peaje
Fuente: Reportes SICE.

4.- ACCIDENTABILIDAD

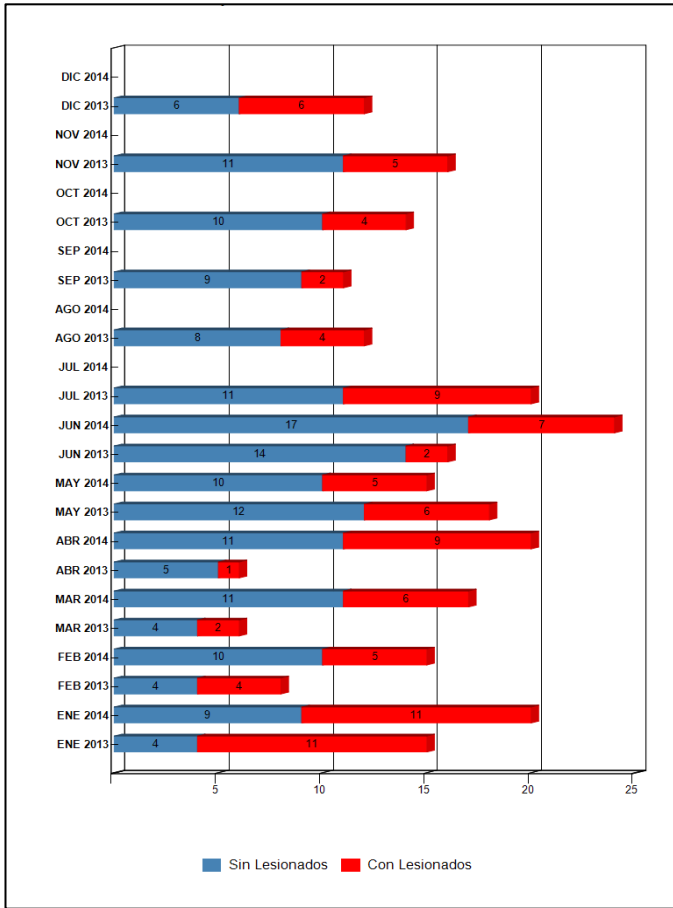


Grafico 6: Comparativo Accidentes 2013-2014, Accidentes con y sin Lesionados
Fuente: IME Junio 2014 de la Sociedad Concesionaria

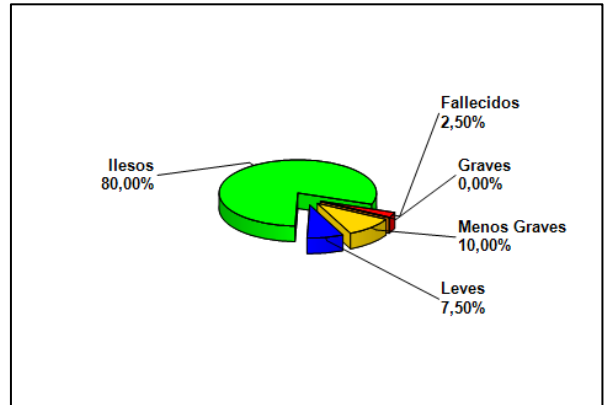


Grafico 7: Distribución de tipos de Lesionados
Fuente: IME Junio 2014 de la Sociedad Concesionaria

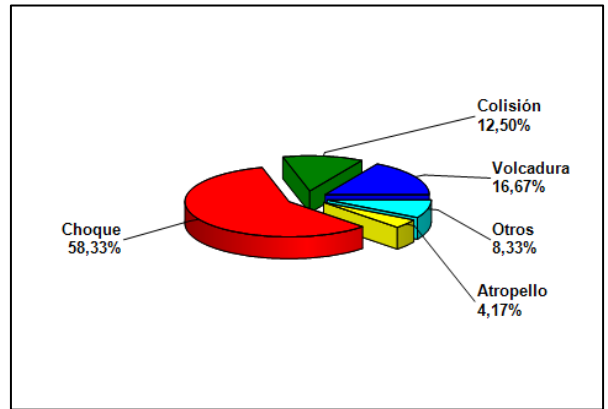


Grafico 8: Distribución de tipos de Accidentes
Fuente: IME Junio 2014 de la Sociedad Concesionaria

Respecto a las causas de los 24 accidentes ocurridos durante el mes de Junio 2014, el 62,5% de los siniestros sería atribuible a una "Falla Humana".

De las personas que se vieron involucradas en los accidentes registrados durante el mes, un 80,0% resultó ileso, un 7,5% con lesiones leves y un 10% con lesiones menos grave. Este mes se registra 1 víctima fatal como consecuencia de estos accidentes.

	ENE 2013	ENE 2014	FEB 2013	FEB 2014	MAR 2013	MAR 2014	ABR 2013	ABR 2014	MAY 2013	MAY 2014	JUN 2013	JUN 2014	JUL 2013	JUL 2014	AGO 2013	AGO 2014	SEP 2013	SEP 2014	OCT 2013	OCT 2014	NOV 2013	NOV 2014	DIC 2013	DIC 2014
Con Lesionados	11	11	4	5	2	6	1	9	6	5	2	7	9	0	4	0	2	0	4	0	5	0	6	0
Sin Lesionados	4	9	4	10	4	11	5	11	12	10	14	17	11	0	8	0	9	0	10	0	11	0	6	0
Total Acc.	15	20	8	15	6	17	6	20	18	15	16	24	20	0	12	0	11	0	14	0	16	0	12	0

Accidentes Acumulados Anuales (últimos 5 años)

Años	Accidentes		Victimas				Total Lesionados	Tipos de Accidentes con lesionados					
	Total	Con Lesionados	Muertos	Graves	Menos Graves	Leves		Atropello	Caida	Volcaduras	Colisión	Choque	Otros
2010	144	39	4	14	78	38	134	1	0	18	10	12	3
2011	160	55	15	20	110	55	200	1	2	27	11	14	0
2012	139	51	2	11	49	52	114	2	0	22	13	19	1
2013	154	56	4	13	42	41	100	4	3	30	10	9	0
2014	111	43	1	10	25	32	68	1	0	23	7	11	1

5.- RECLAMO DE USUARIOS

CASUÍSTICA		Mayo	Junio
1	Comportamiento incorrecto de los empleados	0	0
2	Tarifas o grupos tarifarios	1	1
3	Señalización	0	0
4	Conservación y mantenimiento	0	0
5	Obstáculos en la calzada	1	0
6	Asistencias	0	0
7	Congestión	0	0
8	Iluminación	0	0
9	Daños por terceros	0	0
10	Otros no clasificables dentro de los anteriores	0	0
TOTALES		2	1

Grafico 9: Tabla con reclamos del mes v/s mes anterior
Fuente: IME Junio 2014 de la Sociedad Concesionaria

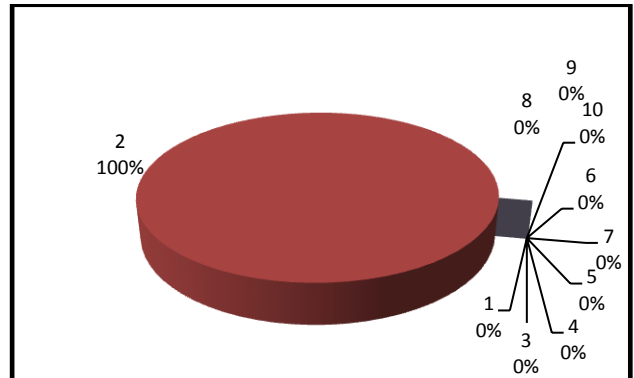


Grafico 10: Distribución de Reclamos
Fuente: IME Junio 2014 de la Sociedad Concesionaria

6.- ASISTENCIA A USUARIO

Mes	Tipo y Nº de atenciones									Total Asistencias
	1	2	3	4	5	6	7	8	9	
Enero	150	143	15	0	12	20	9	129	0	478
Febrero	142	143	32	0	9	15	6	114	0	461
Marzo	109	115	18	0	8	17	6	100	0	373
Abril	77	103	21	0	11	19	7	95	1	334
Mayo	92	84	18	0	9	15	6	76	0	300
Junio	76	83	13	0	9	24	11	71	0	287
Julio										0
Agosto										0
Septiembre										0
Octubre										0
Noviembre										0
Diciembre										0
TOTAL	646	671	117	0	58	110	45	585	1	2.233

Grafico 11: Tabla con las atenciones mensuales y acumuladas
Fuente: IME Junio 2014 de la Sociedad Concesionaria

- 1: Reparación del vehículo in situ
- 2: Remolque del vehículo en panne
- 3: Panne por falta combustible del vehículo
- 4: Detecta falla de vehículo y solicita otro servicio
- 5: Primeros auxilios
- 6: Auxilio
- 7: Traslado de usuario a centro asistencial
- 8: Instalación de señalización preventiva
- 9: Otros

Distribución de Asistencias durante el mes de Junio 2014

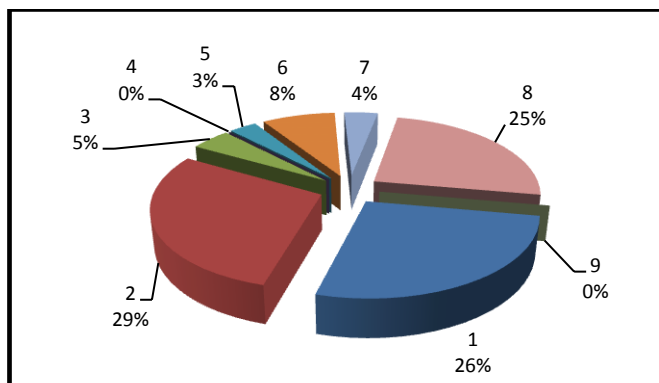


Grafico 12: Distribución porcentual de las Asistencias
Fuente: IME Junio 2014 de la Sociedad Concesionaria

Durante el mes de Junio 2014, se efectuaron 287 solicitudes de atención en la ruta, realizadas a través de diferentes medios: citofonía, teléfono directo/celular, vigilancia u otros; lo cual significó atenciones por parte de la concesionaria (para una solicitud puede ser necesario proporcionar más de un servicio o atención a la vez). El principal requerimiento fue "Remolque del Vehículo en Panne" con el 28,9% de asistencias otorgadas, seguido por "Reparación del Vehículo in situ" e "Instalación de Señalización Preventiva" con un 26,4 y 24,7% respectivamente.