

1. ANTECEDENTES GENERALES

El contrato establece la conservación, operación y explotación de la red vial existente correspondiente al acceso sur del aeropuerto Arturo Merino Benítez (AMB) denominado Tramo A, el que se compone del Tramo A1 desde el nudo Américo Vespucio Norte hasta Costanera Norte, obras que están terminadas y en operación desde el 22-08-2008, y Tramo A2 desde Costanera Norte hasta el Terminal de Carga del aeropuerto de reciente intervención con obras de ampliación a tres pistas por sentido, la implementación del Sistema Free Flow, el mejoramiento del nudo adyacente al Terminal de Carga y el ensanche del puente sobre el río Mapocho.

Las obras definitivas, también consideran la construcción de un nuevo acceso por el lado norte del aeropuerto AMB (Tramo B), el que comprende un eje vial de 5 Km. En doble calzada segregada a partir de obras proyectadas para los ejes Lo Boza y Camino a Lampa y desde ahí una conexión al Aeropuerto de 2 KM de extensión. Este tramo que se encuentra en fase de proyectos no es materia del presente informe.

Nombre del Contrato	Concesión Acceso Vial Aeropuerto Arturo Merino Benítez.	
Sociedad Concesionaria	Sociedad Concesionaria AMB.	
Decreto de Adjudicación	D.S. MOP N° 495 del 21.07.2008.	
Inicio de Concesión	12.09.2008.	
Plazo de Concesión	40 años	
Kilómetros Concesionados	2.3 Km. (Tramo A construido)- (futuro Tramo B 7.7 Km.)	
Kilómetro Inicio:	0 Enlace Américo Vespucio	
Término:	2.160 Sector Enlace de Carga	
Puesta en Servicio Provisoria	Fase 1: 22.10.2008 Res. DGOP N° 4219 Fase 2: 17.02.2012 Res. DGOP N° 831 Fase 3: No definida	
Puesta en Servicio Definitiva	No definida.	
Inversión Oferta Inicial	UF 1.500.000 (Presupuesto Oficial)	
Convenios Complementarios	No presenta.	
Accionistas y su participación	Grupo Costanera S.p.A.	: 99,998%
	Gestión Vial S.A.	: 0,002%
Asesoría Inspección Fiscal	Consortio Creaxxon Ingenieros Consultores Ltda.- Len y Asociados Ingenieros Consultores Ltda.	
Call Center	(02) 2 490 0900 (integrado con Autopista Costanera Norte).	
Fono Emergencia	(02) 2 601 0112	
Centro(s) Atención Clientes	(E7), Acceso Vial Arturo Merino Benítez, Km. 1487, comuna de Pudahuel (sistema integrado con Autopista Costanera Norte).	
Centro(s) Atención de Emergencia	Costado Edificio de Plaza de Peajes Km. 1487, comuna de Pudahuel.	
N° Postes SOS	2	
Mensajería Variable	No hay.	
Página WEB Concesionaria e-mail	www.accesovialamb.cl contacto@accesovialamb.cl	
Cámaras de Vigilancia	2	



Esquema de la Autopista
Fuente: Costanera Norte

2. INFORMACION DE FLUJO VEHICULAR

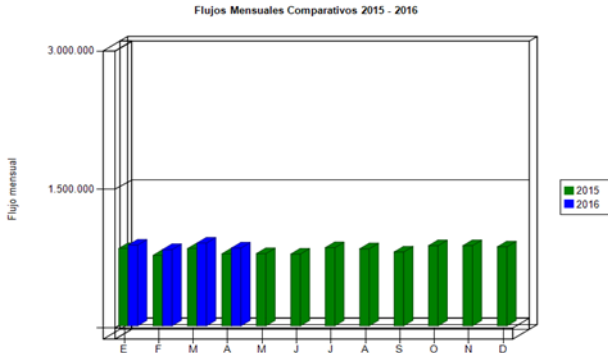
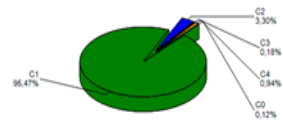


Grafico 1: Transacciones mensuales. Comparativo 2015-2016. Fuente: Reporte SICE N° 28 de fecha 17.05.2016.

Transacciones Vehiculares por Tipología de Vehículo



C1: Autos y Camionetas	804.839
C2: Buses y Camiones	27.804
C3: Camiones con remolque	1.500
C4 : Motos y Motonetas	7.934
Sin Clasificar	991
Total	843.068

Grafico 2: Distribución porcentual de Transacciones del mes por categoría vehicular. Fuente: Reporte SICE N° 29 de fecha 17.05.2016.

El flujo vehicular o transacciones vehiculares corresponden a las pasadas que realizan los vehículos bajo el pórtico de cobro de peaje, independiente de la instancia de tarificación y pago (Tag, Ticket Manual o Pase Diario).

En el mes de abril de 2016 se registraron 843.068 transacciones, (incluyendo 991 registros sin clasificación) que corresponden a 28.102 transacciones media diaria (TMD).

Respecto del mes anterior, se observó una baja de un 6,0% en las transacciones. Por otro lado, respecto de abril del 2015 la variación estacional presentó un aumento de un 8,0%.

Desde el inicio del período de explotación (octubre 2008), el patrón de uso de la autopista ha permanecido constante, en relación a su distribución según la categoría vehicular.

Durante abril de 2016, el 96,5% del flujo vehicular válido correspondió a vehículos livianos (motos y automóviles), mientras que el 3,5% restante corresponde a vehículos pesados (buses y camiones).

De las 843.068 pasadas bajo el pórtico de peaje, 7.976 vehículos transaron en la caseta de cobro manual, representando sólo un 0,9% de transacciones con modalidad manual.

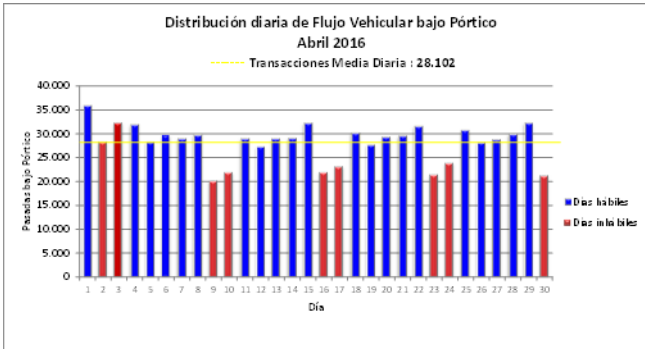


Grafico 3: Distribución de transacciones del mes por pórtico de cobro. Fuente: Informe Mensual de Explotación SC AV AMB.

Transacciones Vehiculares Histórica: Período 2012-2016

	ENE	FEB	MAR	ABR	MAY	JUN	JUL	AGO	SEP	OCT	NOV	DIC
2012	728.202	675.193	766.644	678.549	663.638	672.058	717.295	734.930	681.492	750.735	748.061	752.886
2013	797.653	716.507	772.405	740.891	742.186	718.200	779.351	768.885	719.363	809.184	789.883	812.066
2014	831.626	755.194	862.760	761.232	770.032	741.146	804.861	812.737	770.000	847.747	817.290	836.064
2015	837.935	764.144	837.545	780.551	782.679	777.894	847.256	834.995	800.095	868.554	869.253	856.448
2016	875.035	826.257	897.231	843.068								

Fuente: Reporte SICE N° 30 de fecha 17.05.2016.

3. INFORMACION DE INGRESOS

Ingresos Potenciales

Los Ingresos Potenciales corresponden a aquellos ingresos que se obtienen al multiplicar los flujos vehiculares que hayan circulado a través de los puntos de cobro, por la tarifa máxima de peaje que se esté cobrando a cada tipología de vehículos en ellos, convertidos al valor de la UF del último día del mes, en concordancia con el numeral 1.8.2.2, letra h) de las Bases de Licitación.

Durante el mes de abril de 2016, la Sociedad Concesionaria declaró UF 17.082 por concepto de Ingresos Potenciales por tarifas de peajes, sobre las 843.068 transacciones vehiculares.

Los ingresos potenciales disminuyeron en un 6,5% respecto de marzo de 2016, mientras que la variación estacional de abril de 2015, registró un alza de 8,5% incluido el aumento tarifario aprobado para el año 2016 de un 5,50%.

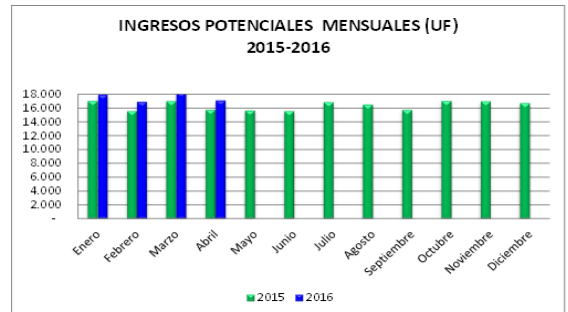


Grafico 4: Ingresos Mensuales Devengados por peaje, 2015-2016. Fuente: Informe Mensual de Explotación SC AV AMB.

Ingresos Potenciales (UF) Históricos: Período 2012 - 2016

	ENE	FEB	MAR	ABR	MAY	JUN	JUL	AGO	SEP	OCT	NOV	DIC
2012	13.501	12.490	14.157	12.474	12.166	12.344	13.172	13.526	12.486	13.725	13.611	13.735
2013	15.425	13.852	14.931	14.300	14.324	13.856	14.991	14.725	13.745	15.473	15.106	15.487
2014	16.580	14.993	17.087	14.966	14.986	14.355	15.568	15.687	14.834	16.263	15.568	15.832
2015	17.001	15.549	16.979	15.740	15.624	15.551	16.829	16.482	15.719	17.007	16.976	16.718
2016	17.904	16.879	18.270	17.082								

Fuente: Informe Mensual de Explotación SC AV AMB.

4. ACCIDENTABILIDAD

Comparativo Accidentes 2015 - 2016

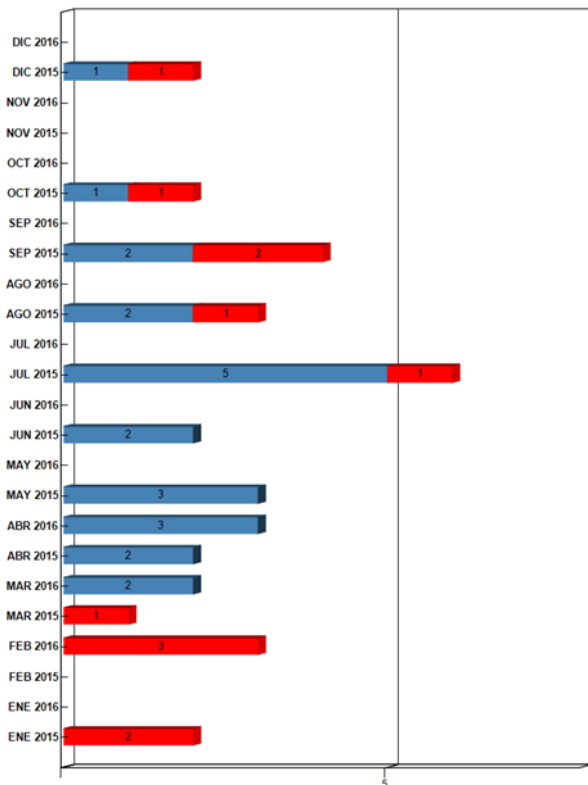


Gráfico 5: Comparativo accidentes 2014-2015, accidentes con ■ y sin lesionados ■. Fuente: Reporte SICE N° 33 de fecha 18.05.2016.

Distribución de Lesionados

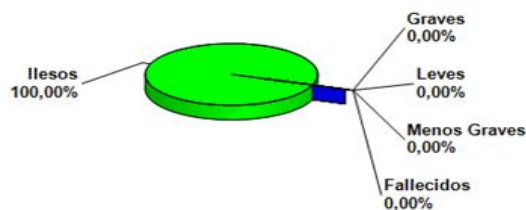


Gráfico 6: Distribución de tipos de lesionados mensuales. Fuente: Reporte SICE N° 34 de fecha 18.05.2016.

Distribución Tipos de Accidentes

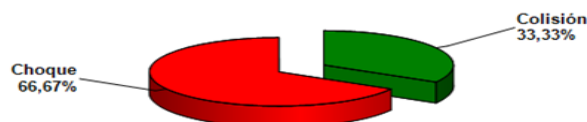


Gráfico 7: Distribución de tipos de accidentes mensuales. Fuente: Reporte SICE N° 34 de fecha 18.05.2016.

El total de accidentes del período corresponde a 3, cuya totalidad no tuvo como consecuencia lesionado. Respecto al mes de abril de 2015, se registró un aumento de 1 accidentes.

	ENE 2015	ENE 2016	FEB 2015	FEB 2016	MAR 2015	MAR 2016	ABR 2015	ABR 2016	MAY 2015	MAY 2016	JUN 2015	JUN 2016	JUL 2015	JUL 2016	AGO 2015	AGO 2016	SEP 2015	SEP 2016	OCT 2015	OCT 2016	NOV 2015	NOV 2016	DIC 2015	DIC 2016
Con Lesionados	2	0	0	3	1	0	0	0	0	0	0	0	1	0	1	0	2	0	1	0	0	0	1	0
Sin Lesionados	0	0	0	0	0	2	2	3	3	0	2	0	5	0	2	0	2	0	1	0	0	0	0	1
Total Acc	2	0	0	3	1	2	2	3	3	0	2	0	6	0	3	0	4	0	2	0	0	0	2	0

Fuente: Reporte 33 SICE de fecha 18.05.2016.

Accidentes acumulados anuales, últimos 5 años

Años	Accidentes		Víctimas				Total Lesionados	Tipos de Accidentes con lesionados					
	Total	Con Lesionados	Muertos	Graves	Menos Graves	Leves		Atropello	Caida	Volcaduras	Colisión	Choque	Otros
2012	18	7	0	0	1	10	11	0	0	1	2	4	0
2013	4	1	0	0	0	1	1	0	0	0	1	0	0
2014	13	5	0	0	0	6	6	0	0	0	2	3	0
2015	27	9	0	3	1	7	11	0	0	1	3	5	0
2016	8	3	0	1	2	0	3	0	1	0	2	0	0

Fuente: Reporte 35 SICE de fecha 18.05.2016.

5. RECLAMOS DE USUARIOS

De acuerdo a la información entregada por la Sociedad Concesionaria AMB S.A., mediante los informes mensuales en el ítem Reclamos, Sugerencias y Consultas de los Usuarios (BALI Art. 1.8.2.2. e y k) en el mes de abril, no se registraron reclamos.

6. ASISTENCIA A USUARIO

Tipo de Asistencia	Enero	Febrero	Marzo	Abril	Mayo	Junio	Julio	Agosto	Septiembre	Octubre	Noviembre	Diciembre	Total
Panne de Combustible	2	1	0	0									3
Panne de Neumático	0	2	2	3									7
Panne Eléctrica	1	2	2	4									9
Panne Mecánica	3	4	3	2									12
Panne no Definida u Otra	0	0	0	0									0
Accidentes	0	3	2	3									8
Trabajos en la Autopista	3	3	4	2									12
Retiros de Objetos en la Autopista	1	2	1	2									6
Patrullajes	79	73	69	81									302
Total	89	90	83	97	0	0	0	0	0	0	0	0	359

Gráfico 9: Tabla con las atenciones mensuales y acumuladas. Fuente: Informe Mensual de Explotación SC AV AMB.

Durante el mes de abril, se efectuaron 97 atenciones en ruta solicitadas a través de citofonía. El principal requerimiento fue la asistencia de patrullajes con un 84% de las atenciones.

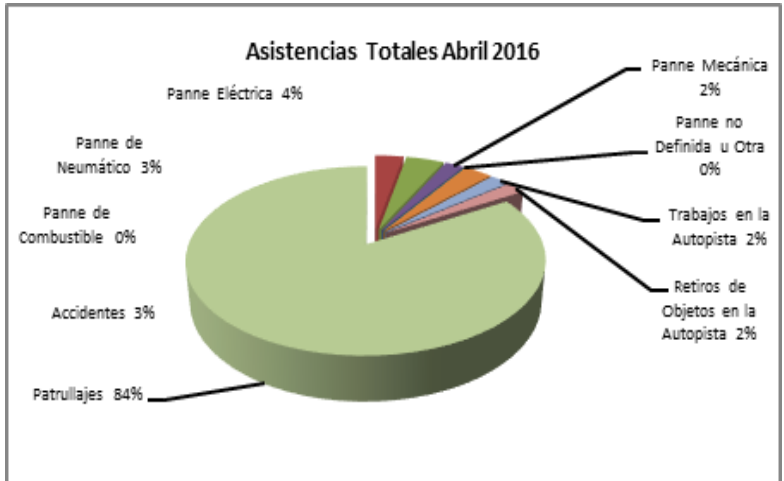


Gráfico 10: Distribución porcentual de las asistencias. Fuente: Informe Mensual de Explotación SC AV AMB.

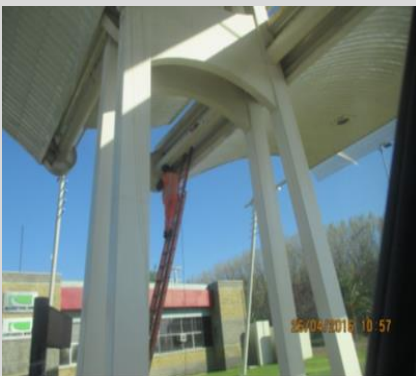
7. HECHOS RELEVANTES

UNIDAD DE CONSERVACIÓN

Personal del área de mantenimiento de la Sociedad Concesionara, realiza trabajos de reposición de barreras camineras y limpieza de alcantarillas, en Km. 0,000 de Acceso Vial AMB.



Además, de mantención en caseta de peajes y marquesina.



UNIDAD DE SEGURIDAD VIAL

Durante el mes de Abril del presente año, se realizó la Feria Internacional del Aire y el Espacio FIDAE, cuyo tránsito de acceso se desarrolló de acuerdo a los estándares programados, sin embargo, por motivo de mayor afluencia de público, el día domingo 03 de abril se generó tránsito lento en ingreso a Acceso Vial AMB desde Costanera Norte.



UNIDAD DE MEDIO AMBIENTE

Labores de poda de palmeras y retiro de basura en Km. 0,000, lado sur-poniente y lazo 2 sentido sur oriente de Acceso Vial AMB, respectivamente.

