

1. ANTECEDENTES GENERALES

El Aeropuerto Andrés Sabella, ex Cerro Moreno, se encuentra a 28 Km. al Norte de la ciudad de Antofagasta en la Ruta CH-1. Presta los servicios como terminal de pasajeros, de carga y centro de operaciones de la Quinta Brigada Aérea de la Fuerza Aérea de Chile. Su referencia geográfica es de 23° 26' 40" de latitud sur y 70° 26' 42" de longitud oeste. Tiene una elevación de 139 m (456 Ft.) y una pista de asfalto de 2.599 m de largo por 50 m de ancho.

Para la atención de vuelos internacionales, el aeropuerto cuenta con servicios de policía internacional, migración y aduana.

Existen los siguientes servicios de transporte desde el Aeropuerto hasta la ciudad: transfer, taxis de turismo. También están las oficinas de los principales operadores de alquiler de vehículos.

El estacionamiento público, dispone de 500 espacios para vehículos.

El Terminal existente de aproximadamente 7.982 m² construidos y tres puentes de embarque móviles.

Con fecha 15 de diciembre de 2011 se autoriza la puesta en servicio provisoria o fase 1 a la "Sociedad Concesionaria Aeropuerto de Antofagasta S.A, el nuevo periodo de concesión, considera la remodelación y ampliación a 10.500 m² de infraestructura incluyendo la instalación de un nuevo puente de embarque adicional a los tres existentes, la construcción de una nueva ruta de acceso para empalmar con el nuevo enlace a la Ruta 1, nueva red de alimentación Eléctrica, descarga y tratamiento de aguas servidas, central térmica y subestación eléctrica, finalmente nuevas dependencias para el SAR (servicio aéreo de rescate), casino para el personal de la Dirección General de Aeronáutica Civil (DGAC) y el Cuartel para el Servicio de Extinción de incendios (SEI) de la DGAC .

La ampliación y remodelación del aeropuerto contará con sus respectivas áreas de concesiones comerciales, hall público para llegada y salida de pasajeros, superficies para procesos aeroportuarios, oficinas de líneas aéreas, equipamiento electromecánico y aeroportuario, mobiliario, señalética, y comunicaciones, además de todos los servicios básicos.

Nombre del Contrato	Concesión Aeropuerto Cerro Moreno de Antofagasta	
Sociedad Concesionaria	Sociedad Concesionaria Aeropuerto de Antofagasta	
Decreto de Adjudicación	DS MOP N° 317 de 14.10.2011	
Publicación Diario Oficial	18.11.2011	
Inicio de Concesión	18.11.2011	
Plazo de Concesión	[(VPI= 0,75 * ITC) + 36 meses] ≤ 180 meses	
Categoría Aeropuerto	1era. Res. DGAC N° 263 del 09.02.2005	
Sup. Edificio Terminal	7.982 mts ²	
RUNWAY de Aterrizaje	1 pista de 2.599 mts x 50mts.	
Puesta en Servicio Provisoria	Fase I: Res. DGOP (E) N°5346 del 14.12.2011	
Puesta en Servicio Provisoria	Fase II: Res. DGOP (E) N°3853 del 10.10.2014	
Puesta en Servicio Definitiva	Res. DGOP (E) N°2705 del 19.06.2015	
Costo Construcción	UF 759.985,08 UF	
Modif. del contrato CC N° 1	No hay CC	
Accionistas y su participación	- A PORT CHILE S.A.	99,9 %
	- HOLDING S.A.	0,1 %
Asesoría Inspección Fiscal	Applus INGELOG S.A.	
Centro Operaciones	55 - 2254998	
Fono Emergencia		
Centro(s) de Atención	Presencial, ubicación variable de acuerdo a las operaciones del Terminal. Lunes a Domingo de 05:00 – 00:30 Telefónico: Variable de acuerdo a las operaciones del Terminal. Lunes a Domingo de 05:00 – 00:30. Fono: 56-55-2254998	
Medios de Información		
Página WEB Concesionaria	www.aeropuertoantofagasta.cl	



Figura 1: Frontis Edificio Terminal Aeropuerto Cerro Moreno.

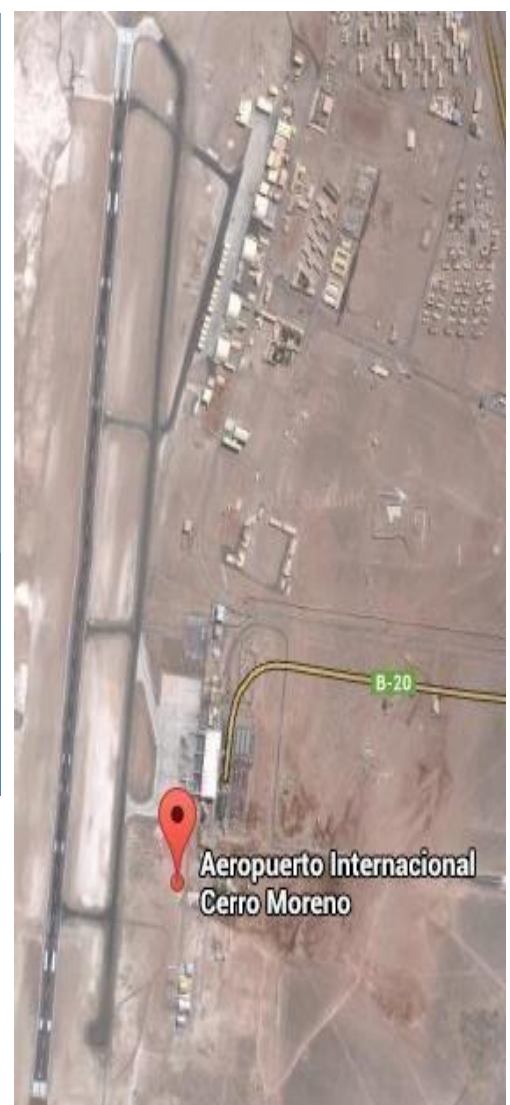


Figura 2: Vista satelital del emplazamiento de la pista y edificio terminal Aeropuerto Cerro Moreno.

AEROPUERTO INTERNACIONAL ANDRES SABELLA DE ANTOFAGASTA

JULIO 2023

INFORMACION DE PASAJEROS EMBARCADOS (PAX)

Estadística de Pasajeros Embarcados					
Mes/Año	2021	2022	2023	Var. % año anterior	Var. % Σ 12 meses
Enero	47.417	90.611	99.407	9,7%	26,4%
Febrero	46.248	80.469	88.023	9,4%	22,1%
Marzo	52.077	79.803	90.865	13,9%	19,5%
Abril	34.351	78.937	89.594	13,5%	25,7%
Mayo	46.295	81.250	93.703	15,3%	11,9%
Junio	53.004	77.793	92.055	18,3%	10,5%
Julio	71.373	87.474	107.010	22,3%	10,7%
Agosto	72.693	79.692	-	-	-
Septiembre	85.450	82.663	-	-	-
Octubre	83.493	86.700	-	-	-
Noviembre	81.740	89.458	-	-	-
Diciembre	87.807	93.651	-	-	-
Total	761.948	1.008.501	660.657		

Fuente: Estado de Pago, Dirección General Aeronáutica Civil

Tabla 1: Estadística de pasajeros embarcados último trienio.

Conforme con el Estado de Pago N°164 y N°165 que corresponden a los pasajeros embarcados entre el 01 al 09 de julio 2023 y del 10 al 31 de julio, respectivamente, se aprecia una importante alza sostenida en comparación al mismo mes del año anterior un 22,3% más alta, lo cual confirma que las cifras de 2023 pueden superar el registro histórico de 2019.

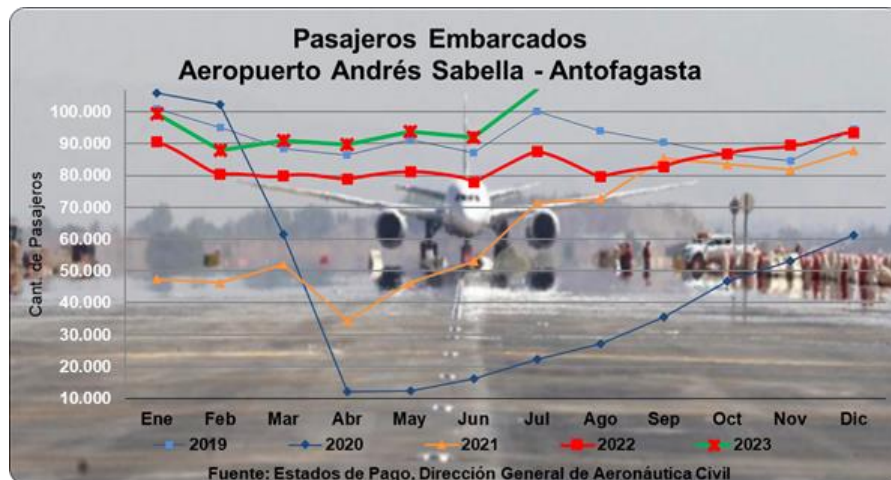


Gráfico 1: Evolución anual de pasajeros embarcados.

- Variación mes v/s mes Años Anteriores**

En la Gráfica siguiente, se presenta el registro de pasajeros embarcados durante el mes de julio, en último trienio. En él se aprecia que los efectos de las restricciones sanitarias afectaron sobre el 50% del flujo de pasajeros de un año considerado como normal.

Para el año 2023, se aprecia una notoria recuperación que incluso supera al registro histórico de 2019.



Gráfico 2: Estadística pasajeros embarcados en abril, últimos tres años

- Variación % Σ Año Móvil V/S Σ Año Móvil Anterior**

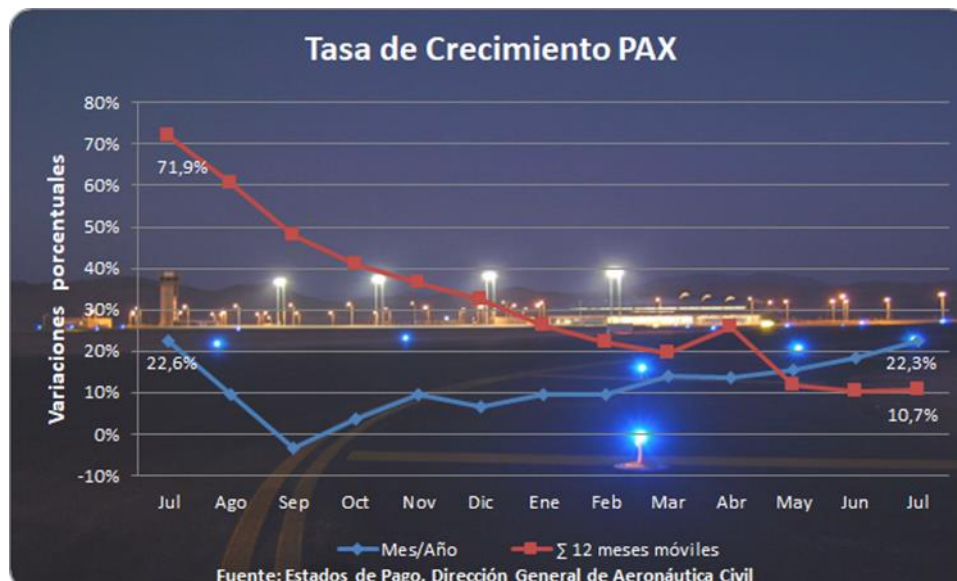


Gráfico 3: evolución variación porcentual año móvil versus variación porcentual mes a mes.

La variación de los 12 últimos meses, para el mes en análisis (07/2023). Se aprecia la convergencia de las curvas de variación mensual versus la curva de variación de un año móvil. Lo anterior debido a la normalización del flujo de pasajeros embarcados hace que el comportamiento de un mes a otro sea cercano a la variación acumulada de un año, respecto al anterior.

2. INFORMACIÓN DE INGRESOS.

Valor UF	Mes	Ingresos PAX Embarcados			Ingresos Comerciales Aeronáuticos		Ingresos Comerciales No Aeronáuticos				Ingresos Totales (UF)		
		Total (\$)	Total (UF)	Part. % Ing. Totales	Total (UF)	Part. % Ing. Totales	Obligatorios		Facultativos		PAX	Ingresos Com. Total	Total año 2023
							Total (UF)	Part. % Ing. Totales	Total (UF)	Part. % Ing. Totales			
35.287,50	Ene	137.943.744	3.909,14	27,4%	579,86	4,1%	5.562,35	39,0%	4.226,95	29,6%	3.909,14	10.369,16	14.278,30
35.509,68	Feb	123.444.233	3.476,35	24,0%	586,28	4,1%	5.715,34	39,5%	4.677,76	32,4%	3.476,35	10.979,38	14.455,73
35.575,48	Mar	127.222.637	3.576,13	26,2%	565,86	4,1%	5.276,09	38,6%	4.240,33	31,0%	3.576,13	10.082,28	13.658,41
35.838,55	Abr	125.929.071	3.513,79	26,2%	547,34	4,1%	5.456,36	40,6%	3.907,39	29,1%	3.513,79	9.911,09	13.424,88
36.032,89	May	131.257.665	3.642,72	26,9%	582,67	4,3%	5.329,40	39,4%	3.965,30	29,3%	3.642,72	9.877,37	13.520,09
36.089,48	Jun	129.372.033	3.584,76	25,9%	578,57	4,2%	5.695,90	41,2%	3.962,81	28,7%	3.584,76	10.237,28	13.822,04
36.049,05	Jul	152.432.509	4.228,48	29,0%	635,70	4,4%	5.320,41	36,5%	4.393,84	30,1%	4.228,48	10.349,95	14.578,43
-	Ago	-	-	-	-	-	-	-	-	-	-	-	-
-	Sep	-	-	-	-	-	-	-	-	-	-	-	-
-	Oct	-	-	-	-	-	-	-	-	-	-	-	-
-	Nov	-	-	-	-	0,0%	-	-	-	-	-	-	-
-	Dic	-	-	-	-	-	-	-	-	-	-	-	-
Acum. 2023		927.601.892	25.931,37	17,1%	4.076,28	2,7%	38.355,85	25,4%	29.374,38	19,4%	25.931,37	71.806,51	97.737,88

Tabla 2: Ingresos totales por tipo.

2.1 Composición de Ingresos Totales (mayo /2023 – junio /2023):

Los ingresos totales de la sociedad concesionaria están compuestos a nivel global por dos factores, ingreso por pasajeros embarcados (PAX) e ingresos por comerciales (aeronáuticos y no aeronáuticos). La razón entre el ingreso por pasajero embarcado y los ingresos totales es de aproximadamente 1:3. Sin embargo, el alto registro de pasajero embarcados en el mes de julio de 2023, hizo que este factor aumentara a un 40% de los ingresos totales de la SC en el mes en análisis.



Gráfico 4: participación de los ingresos por pasajero embarcado en el total de ingresos de la Sociedad Concesionaria.

3. SERVICIOS EN AEROPUERTO

- Nivel Operacional de los Servicios prestados en Aeropuerto

Servicios	Calificaciones						
	ene-23	feb-23	mar-23	abr-23	may-23	jun-23	jul-23
1. Aeronáuticos							
1.1. Sistema de Embarque y Desembarque	100%	100%	100%	99,35%	100%	100%	100%
1.2. Cintas Transportadoras de Equipaje	100%	100%	100%	99,67%	100%	100%	100%
1.3. Áreas para servicios en Plataforma	100%	100%	100%	100%	100%	100%	100%
2. No aeronáuticos							
2.1. No Comerciales (*)							
2.1.1. Servicio de conservación de las obras							
2.1.1.1. Infraestructura Vertical, Equipos y sistemas	100%	100%	100%	100%	100%	100%	100%
2.1.1.2. Infraestructura Horizontal (PCI)	100%	100%	100%	100%	100%	100%	100%
2.1.1.3. Iluminación	100%	100%	100%	100%	100%	100%	100%
2.1.2. Servicio de aseo de áreas públicas							
2.1.2.1. Aseo Rutinario	100%	100%	100%	100%	100%	100%	100%
2.1.2.2. Servicios Higiénicos	100%	100%	100%	100%	100%	100%	100%
2.1.3. Mantenimiento de áreas verdes	100%	100%	100%	100%	100%	100%	100%
2.1.4. Retiro de Basuras	100%	100%	100%	100%	100%	100%	100%
2.1.5. Señalización	100%	100%	100%	100%	100%	100%	100%
2.1.6. Transporte de Equipaje dentro del Terminal	100%	100%	100%	100%	100%	100%	100%
2.1.7. Información de vuelos	100%	100%	100%	100%	100%	100%	100%
2.1.8. Información al público	100%	100%	100%	100%	100%	100%	100%
2.1.9. Servicio de agua potable y tratamiento de	100%	100%	100%	100%	100%	100%	100%
2.2. Comerciales							
2.2.1. Obligatorios							
2.2.1.1. Alimentación y Bebidas	100%	100%	100%	100%	100%	100%	100%
2.2.1.2. Áreas de Comunicaciones para el público en	100%	50%	85,48%	100%	100%	100%	100%
2.2.1.3. Estacionamiento para vehículos	100%	100%	100%	100%	100%	100%	100%
2.2.1.4. Counters para líneas aéreas	100%	100%	100%	100%	100%	100%	100%
2.2.1.5. Oficinas apoyo counters	100%	100%	100%	100%	100%	100%	100%
2.2.1.6. Transporte público y sus áreas de	100%	100%	100%	100%	100%	100%	100%
2.2.2. Facultativos							
2.2.2.1. Áreas para Locales Comerciales	100%	100%	100%	100%	100%	100%	100%
2.2.2.2. Áreas para Servicios Financieros	100%	100%	100%	100%	100%	100%	100%
2.2.2.3. Áreas para Publicidad y Propaganda	100%	100%	100%	100%	100%	100%	100%
2.2.2.5. Pasajeros 1ra. clase y ejecutivos	100%	100%	100%	100%	100%	100%	100%
2.2.2.6. Estacionamiento para vehículos en arriendo	100%	100%	100%	100%	100%	100%	100%

Tabla 3: calificación del nivel de operación por tipo de servicio

Observaciones: La calidad de servicio entregado por la Sociedad Concesionaria Aeropuerto Cerro Moreno de Antofagasta se encuentra dentro del requerimiento contractual según las BAL

Fuente: Inspección rutinaria

4. RECLAMOS DE USUARIOS

- Reclamos por Atención y/o Servicios

Estadísticas de Reclamos Julio 2023

Operador	Cantidades						
	ene-23	feb-23	mar-23	abr-23	may-23	jun-23	jul-23
1. Concesionario							
1.1 Aseo y Orden	0	0	2	0	0	0	2
1.2 Seguridad	0	3	1	0	0	0	0
1.3 Información de vuelos	0	0	0	0	0	0	0
1.4 Información al público en gral	0	1	0	0	0	0	1
1.5 Estacionamientos	0	0	2	1	2	1	0
1.6 Infraestructura	0	0	0	0	0	0	0
1.7 Equipamiento	0	0	0	0	0	0	0
1.8 Climatización	0	3	1	0	0	0	0
1.9 Señalización	0	0	0	1	0	0	0
1.10 Dependencias y Mobiliario	0	0	0	0	0	0	0
1.11 Otros	2	0	1	0	1	1	0
1.12 Sugerencia / Felicitación	0	3	0	0	0	0	0
2. Líneas Aéreas							
2.1 Información	0	0	0	0	0	0	0
2.2 Calidad de atención	3	3	1	0	0	2	0
2.3 Retraso y cancelación de vuelos	1	1	1	2	2	1	0
2.4 Deterioro o pérdida de equipaje	1	1	0	0	1	1	2
2.5 Otros	0	0	0	1	0	1	0
2.6 Sugerencia / Felicitación	2	0	5	0	0	0	0
3. Subconcesionarios							
3.1 Alimentación y Retail							
3.1.1 Información	0	0	0	0	0	0	0
3.1.2 Calidad de atención	0	0	0	0	0	0	0
3.1.3 Horarios	0	0	0	0	0	0	0
3.1.4 Calidad del servicio	0	1	0	0	0	0	0
3.1.5 Precios	0	0	0	0	1	0	0
3.1.6 Sugerencia / Felicitación	0	0	0	0	0	0	0
3.2 Transporte							
3.2.1 Atención	0	0	1	0	0	1	0
3.2.2 Precios	0	0	0	0	1	1	0
3.2.3 Otros: reglamentación transfer	0	0	0	0	0	0	0
3.2.4 Sugerencia / Felicitación	0	0	0	1	0	0	0
3.3 Comunicaciones							
3.3.1 Disponibilidad	0	0	0	0	0	0	0
3.3.2 Otros	0	0	1	0	0	0	0
3.4 Financieros							
3.4.1 Disponibilidad	0	0	0	0	0	0	0
3.4.2 Otros	0	0	0	0	0	0	0
3.5 Otros Servicios							
3.5.1 Otros	1	0	0	0	0	0	0
4. Servicios Públicos							
4.1 Aduana	0	0	0	0	0	0	0
4.2 DGAC (AVSEC)	0	0	0	2	0	1	0
4.3 Policía Internacional (PDI)	0	1	0	0	0	0	0
4.4 SAG	0	0	0	0	0	0	0
4.5 MOP	0	0	0	0	0	0	0
4.6 Tesorería	0	0	0	0	0	0	0
4.7 Carabineros	0	0	0	0	0	0	0
4.8 Otros	0	0	0	0	0	0	0

5. HECHOS RELEVANTES

Se reajustó la tarifa valía para el segundo semestre de 2023, según RES 2590, del 03 de agosto de 2023. Situando la nueva tarifa en \$1.433, válida desde el 10 de julio de 2023 al 09 de enero de 2024.