

### 1.- DESCRIPCIÓN DEL CONTRATO DE CONCESIÓN

Nombre del Contrato	Concesión Aeropuerto Chacalluta de Arica.
Tipología del Contrato	Edificación Pública
Mandante del Contrato	Dirección General de Aeronáutica Civil.
Emplazamiento del Proyecto	15° Región de Arica y Parinacota. Ciudad de Arica.
Presupuesto Oficial del Proyecto	UF 2.031.000 (sin IVA)
Inicio de la Concesión	20 de marzo de 2019
Nombre del Concesionario	Sociedad Concesionaria Aeropuerto de Arica S.A.
Accionistas del Concesionario	57,5% Sacyr Concesiones Chile Spa. 42,5% Agencias Universales S.A.
Decreto de Adjudicación	D.S. M.O.P. N° 11 del 04.02.2019, publicado en el Diario Oficial el 20.03.2019
Plazo de la Concesión	180 meses Máximo (15 años)
Inicio de Ejecución de las Obras	23 de octubre de 2020
Puesta en Servicio Provisoria Fase 1	19 de abril de 2019
Puesta en Servicio Provisoria Fase 2	31 de enero de 2023 (Original) 31 de agosto de 2023 (Res. Ex. DGC N°3813 del 01.12.2022.).
Término de la Concesión	20 marzo 2034
Inspectora Fiscal Titular	Fernanda Pía Ardiles García
Inspector Fiscal Suplente	Juan Pablo Ubeda Rojas
Asesoría a la Inspección Fiscal	Víctor Faraggi Hernández Consultora de Ing. SpA
Modificaciones al Contrato	<b>Resolución Exenta DGC N°3089</b> , del 06.12.2021 autoriza, por COVID19, aumento plazo PSP2 al 18.05.23. <b>Resolución Exenta DGC N°3813</b> , del 01.12.2022 autoriza, por COVID19 aumento plazo PSP2 al 31.08.23.
Estado de Calificación Ambiental del Proyecto	Resolución Exenta N° 023 del 03 de octubre de 2018 Resolución Exenta N° 018 del 12 de mayo de 2020
Subsidios	A la construcción 8 cuotas de UF 100.000.
Página Web de la Concesión	<a href="https://aeropuertoarica.cl">https://aeropuertoarica.cl</a>

### 2.- UBICACIÓN DEL PROYECTO

El proyecto se sitúa a 18,5 Km al noroeste de la ciudad de Arica en la Ruta Panamericana, lo que supone un viaje de aproximadamente 20 minutos hasta la ciudad.



### 3.- DESCRIPCIÓN DEL PROYECTO

Consiste principalmente en la ampliación, reparación, conservación y reposición de la infraestructura, equipamiento e instalaciones existentes del Aeropuerto Chacalluta de Arica, dentro del área de concesión, con todas las obras civiles e instalaciones necesarias para dar a las líneas aéreas, pasajeros y demás usuarios del Aeropuerto, las condiciones de servicio, confort y seguridad, acordes a las de un aeropuerto regional con carácter internacional.

### 4.- PRINCIPALES OBRAS DEL PROYECTO

Las principales obras son las que se indican a continuación:

- Ampliación y mejoramiento del edificio terminal de pasajeros. Incluye provisión e instalación de 5 nuevos puentes de embarque, obras civiles e instalaciones necesarias para el servicio, confort y seguridad a usuarios del aeropuerto.
- Construcción de instalaciones aeronáuticas (DGAC), torre de control, edificio SEI, edificio logístico, edificio administrativo, subestación eléctrica, etc.
- Ampliación y modificación vialidad vehicular y peatonal.
- Ampliación y redistribución de estacionamientos.
- Ampliación de plataforma comercial.
- Nuevas instalaciones eléctricas y ayudas visuales.
- Nueva subestación eléctrica.
- Construcción de nuevo terminal de carga.
- Renovación sistema obtención y distribución de agua.
- Reemplazo señalética existente.

- Obras de normalización lado aire, pavimentos y ayudas visuales e instalaciones eléctricas.
- Obras de paisajismo.

### 5.- BENEFICIOS DEL PROYECTO

- Fortalecer la oferta de vuelos desde y hacia la Región de Arica y Parinacota, mediante la operación sin restricciones en el Aeropuerto en cuanto a su capacidad de atención.
- Mejoras en el transporte de carga y pasajeros integrando en mayor grado a la región y con el resto del país.
- Ampliar oportunidades económicas locales y regionales.
- Generación de empleo ya sea en etapa de construcción como en etapa de operación, de acuerdo a dato de RCA 23/2018, se contempla un total en mano de obra de 180 personas en etapa de construcción y durante la operación 450 personas.
- Integración con el resto de la Región de Sudamérica.

### 6.- SERVICIOS

Los servicios que contempla el contrato de concesión son:

- Servicios aeronáuticos: embarque y desembarque, manejo equipaje, servicios plataforma, servicios aeronáuticos general.
- Servicios no aeronáuticos no comerciales:
  - Conservación
  - Aseo
  - Mantenimiento Áreas verdes.
  - Gestión basura y residuos
  - Señalización
  - Transporte de equipaje
  - Información a usuarios FIS y PAS

Servicios aeronáuticos comerciales:

- Alimentación
- Comunicaciones
- Counter y oficinas apoyo
- Estacionamientos

### 7.- HECHOS RELEVANTES

- Durante el presente mes no se registran hechos relevantes que informar.

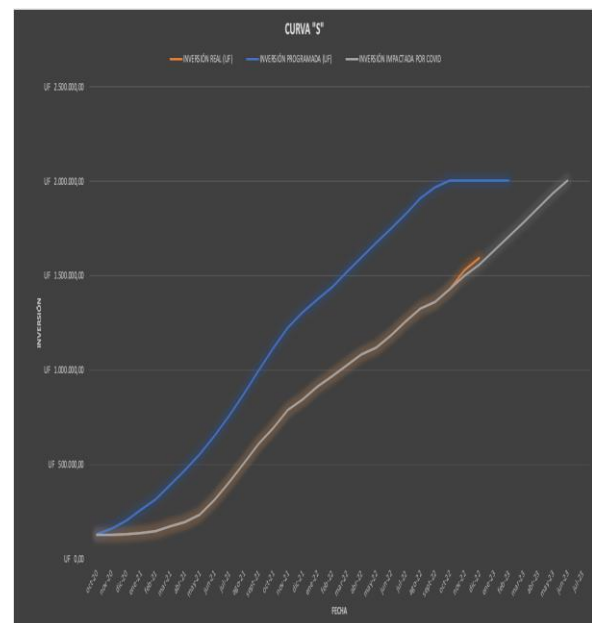
### 8.- AVANCE DE LOS PROYECTOS DE INGENIERÍA

- **Ingeniería de detalles (PID)**  
El Proyecto de Ingeniería Definitiva fue aprobado con alcances en octubre de 2020.

### 9.- AVANCE DE LAS OBRAS

Durante el mes de diciembre de 2022 la SCAA tuvo un 3,29% de avance real mensual, siendo el programado un 2,99%. En el acumulado, el programado es de 77,89% y el Real alcanza a **79,62%**. Lo anterior según información entregada por la Sociedad Concesionaria y a la nueva programación de las obras sancionada por Resolución Exenta N°3813 del 01.12.2022.

MES	FECHA	INVERSIÓN PROGRAMADA (UF)	INVERSIÓN IMPACTADA POR COVID	INVERSIÓN REAL (UF)
		ACUMULADA	ACUMULADA	ACUMULADA
M1	oct-20	UF 132.791,07	UF 128.626,22	UF 128.626,22
M2	nov-20	UF 159.897,43	UF 129.512,14	UF 129.512,14
M3	dic-20	UF 203.165,14	UF 132.464,52	UF 132.464,52
M4	ene-21	UF 260.062,20	UF 139.828,63	UF 139.828,63
M5	feb-21	UF 316.822,18	UF 149.733,68	UF 149.733,68
M6	mar-21	UF 392.775,55	UF 173.165,26	UF 173.165,26
M7	abr-21	UF 471.621,29	UF 197.703,66	UF 197.703,66
M8	may-21	UF 554.076,07	UF 236.720,71	UF 236.720,71
M9	jun-21	UF 650.790,45	UF 314.142,42	UF 314.142,42
M10	jul-21	UF 759.599,92	UF 406.933,10	UF 406.933,10
M11	ago-21	UF 872.876,34	UF 508.117,43	UF 508.117,43
M12	sept-21	UF 997.863,94	UF 608.601,89	UF 608.601,89
M13	oct-21	UF 1.117.205,93	UF 695.021,69	UF 695.021,69
M14	nov-21	UF 1.226.467,34	UF 789.138,65	UF 789.138,65
M15	dic-21	UF 1.308.270,04	UF 844.300,09	UF 844.300,09
M16	ene-22	UF 1.375.516,36	UF 913.753,38	UF 913.753,38
M17	feb-22	UF 1.439.235,85	UF 966.918,35	UF 966.918,35
M18	mar-22	UF 1.519.783,13	UF 1.025.926,01	UF 1.025.926,01
M19	abr-22	UF 1.595.717,57	UF 1.084.460,24	UF 1.084.460,24
M20	may-22	UF 1.673.445,73	UF 1.120.826,48	UF 1.120.826,48
M21	jun-22	UF 1.747.576,09	UF 1.184.214,97	UF 1.184.214,97
M22	jul-22	UF 1.824.895,68	UF 1.259.623,01	UF 1.259.623,01
M23	ago-22	UF 1.908.806,87	UF 1.327.515,46	UF 1.327.515,46
M24	sept-22	UF 1.967.555,55	UF 1.361.378,33	UF 1.361.378,33
M25	oct-22	UF 2.002.575,84	UF 1.429.406,07	UF 1.429.141,60
M26	nov-22	UF 2.002.575,84	UF 1.499.983,36	UF 1.528.579,86
M27	dic-22	UF 2.002.575,84	UF 1.559.882,67	UF 1.594.395,16



**10.- DESCRIPCIÓN FOTOGRÁFICA**



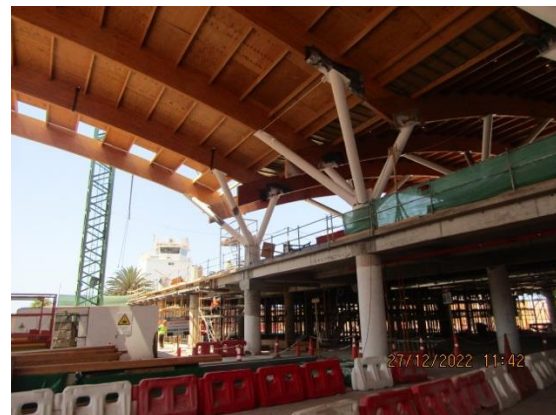
*Construcción Nuevo Edificio Logístico – DGAC.*



*Construcción Nueva Subestación Eléctrica – DGAC.*



*Construcción Nuevo Edificio SSEI – DGAC.*



*Ampliación Terminal de Pasajeros.*



*Nueva Torre de Control.*

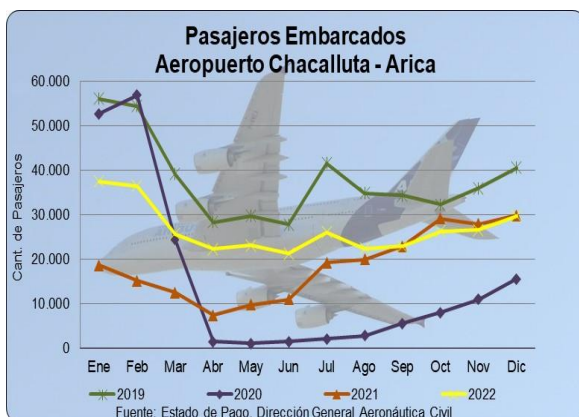


*Construcción Edificio Administrativo.*

### EXPLOTACIÓN DE LA CONCESIÓN

#### 11. INFORMACION DE PASAJEROS EMBARCADOS (PAX)

Conforme a los Estados de Pagos que entrega la DGAC a la Sociedad Concesionaria, en los últimos meses se ha presentado un crecimiento de la variación porcentual anual en torno al 43,4%, debido a la disminución de los efectos de la pandemia por COVID-19. La mayor cantidad de pasajeros embarcados en el mes de diciembre se registró el 2019 con 40.566 PAX, registrándose este año una variación negativa de 0,3% respecto del mismo mes del año inmediatamente anterior.

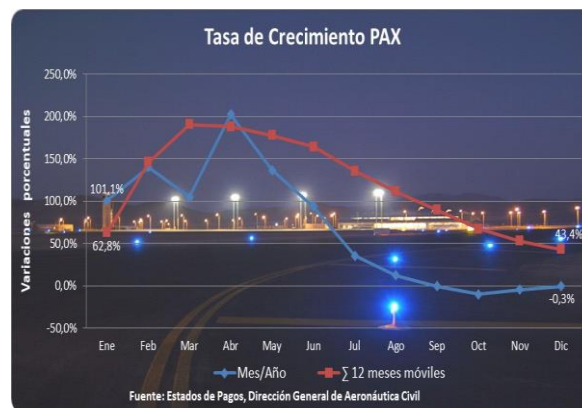


El promedio de pasajeros embarcados en el mes de diciembre de los últimos cuatro años es de 28.926. Cabe destacar que en 02/2020 se presentó el mayor número de pasajeros embarcados en Etapa de Concesión, correspondiente a 56.880 PAX.

Detalle	2019	2020	2021	2022

- Variación % Mes V/S Mes Año Anterior

En Tabla y Gráfica siguiente, se presenta la variación porcentual de un mes en particular, respecto al mismo mes del año anterior, donde se observa una tendencia decreciente entre años, que se inicia en 01/2022 con 101,1% y llega en 12/2022 al -0,3%, lo que refleja un decrecimiento total de 101,4 puntos porcentuales, debido a la mantención de los efectos de la pandemia por COVID-19.



- Variación % Σ Año Móvil V/S Σ Año Móvil Anterior

La variación de los 12 últimos meses, para el mes en análisis (12/2022), corresponde a la Σ del período (01/2022 - 12/2022), respecto a la Σ del período anterior (01/2021 - 12/2021), resultando una variación positiva de 43,4%. La curva de crecimiento móvil que se inicia en 01/2022 con 62,8% y en 12/2022 llega a 43,4%, refleja un decrecimiento neto total de 19,4 puntos porcentuales.





**12. INFORMACIÓN DE INGRESOS**

Valor UF	Mes	Ingresos PAX Embarcados		
		Total (\$)	Total (UF)	Part. % Ing. Totales
31.212,65	Ene	298.043.146	9.548,79	75,6%
31.539,20	Feb	292.347.096	9.269,33	74,5%
31.727,74	Mar	205.498.008	6.476,92	71,5%
32.176,49	Abr	178.181.536	5.537,63	70,8%
32.679,54	May	185.010.654	5.661,36	71,5%
33.086,83	Jun	171.360.424	5.179,11	69,4%
33.417,26	Jul	218.147.410	6.527,99	72,8%
33.836,51	Ago	191.901.346	5.671,43	71,8%
34.258,23	Sep	196.315.944	5.730,48	70,9%
34.600,35	Oct	225.057.860	6.504,50	73,3%
34.811,80	Nov	228.358.080	6.559,79	72,4%
35.110,98	Dic	255.042.716	7.263,90	72,4%
<b>Acumulado 2022</b>		<b>2.645.254.238</b>	<b>79.931,22</b>	<b>72,5%</b>

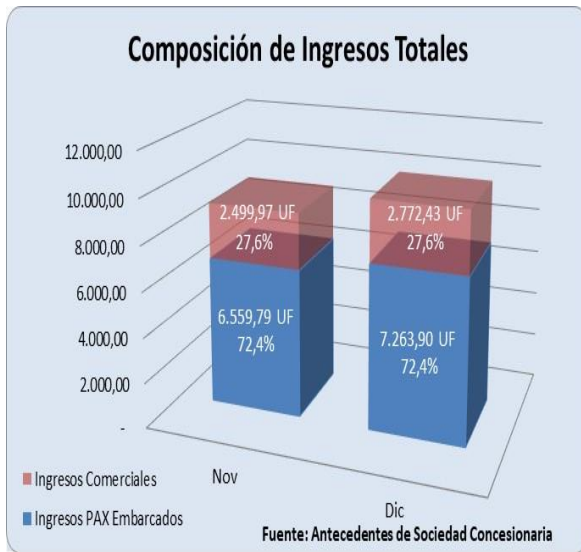
Valor UF	Mes	Ingresos Totales (UF)		
		PAX	Servicios	Total año 2021
31.212,65	Ene	9.548,79	3.081,11	12.629,90
31.539,20	Feb	9.269,33	3.174,11	12.443,43
31.727,74	Mar	6.476,92	2.585,58	9.062,50
32.176,49	Abr	5.537,63	2.281,66	7.819,29
32.679,54	May	5.661,36	2.261,23	7.922,59
33.086,83	Jun	5.179,11	2.283,91	7.463,02
33.417,26	Jul	6.527,99	2.437,15	8.965,14
33.836,51	Ago	5.671,43	2.228,89	7.900,32
34.258,23	Sep	5.730,48	2.351,81	8.082,28
34.600,35	Oct	6.504,50	2.373,16	8.877,65
34.811,80	Nov	6.559,79	2.499,97	9.059,76
35.110,98	Dic	7.263,90	2.772,43	10.036,22
<b>Acumulado 2022</b>		<b>79.931,22</b>	<b>30.331,00</b>	<b>110.262,22</b>

Valor UF	Mes	Ingresos Comerciales Aeronáuticos.	
		Total (UF)	Participación (%) Ingresos Totales
31.212,65	Ene	728,98	5,8%
31.539,20	Feb	746,53	6,0%
31.727,74	Mar	610,48	6,7%
32.176,49	Abr	559,61	7,2%
32.679,54	May	556,51	7,0%
33.086,83	Jun	531,92	7,1%
33.417,26	Jul	560,87	6,3%
33.836,51	Ago	516,80	6,5%
34.258,23	Sep	471,24	5,8%
34.600,35	Oct	506,25	5,7%
34.811,80	Nov	534,13	5,9%
35.110,98	Dic	519,56	5,2%
<b>Acumulado 2022</b>		<b>6.842,90</b>	<b>6,2%</b>

**Composición de Ingresos Totales (Nov/2022 – Dic/2022):**

La composición de los ingresos totales, en el mes de noviembre el 72,4% correspondió a ingresos por concepto de transacciones por pasajeros embarcados y el 27,6% restante corresponde a ingresos comerciales, generados de la explotación de las instalaciones y servicios que ofrece la SC a sus usuarios y/o subconcesionarios.

En el mes de diciembre, la razón de Ingresos por Pasajeros Embarcados e Ingresos Comerciales, respecto de los Ingresos Totales, es de un 72,4% y 27,6% respectivamente. Se aprecia que el mayor porcentaje de ingresos de la SC es por concepto de ingresos por pasajero embarcado (PAX). Ahora bien, al comparar ambos meses, los Ingresos Totales aumentaron un 10,3%, por efectos estacionales, lo que ha generado un aumento de los ingresos por PAX del 10,1%, y un aumento en los ingresos comerciales del 10,9%, entre estos meses.



**13. SERVICIOS EN AEROPUERTO**

- Servicios en Aeropuerto:

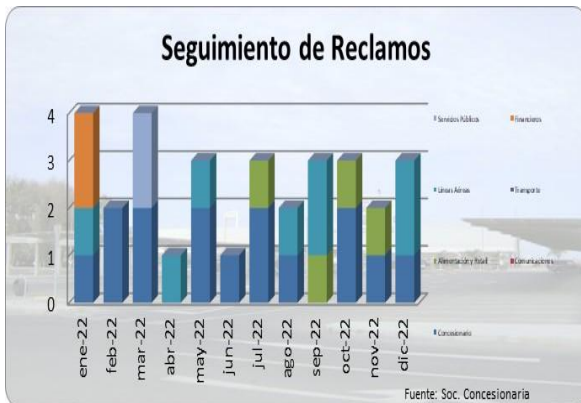
Servicios	Nivel de Operación					
	Jul 22	Ago 22	Sep 22	Oct 22	Nov 22	Dic 22
<b>1. Aeronáuticos</b>						
1.1. Sistema de Embarque y Desembarque	98%	98%	98%	98%	98%	98%
1.2. Cintas Transportadoras de Equipaje	98%	98%	98%	98%	98%	98%
1.3. Áreas para servicios en Plataforma	100%	100%	100%	100%	100%	100%
<b>2. No aeronáuticos</b>						
<b>2.1. No Comerciales (*)</b>						
2.1.1. Aseo de áreas públicas	100%	100%	100%	100%	100%	100%
2.1.2. Mantenimiento de áreas verdes	100%	100%	100%	100%	100%	100%
2.1.3. Servicio Gestión Basura y Residuos	100%	100%	100%	100%	100%	100%
2.1.4. Señalización	100%	100%	100%	100%	100%	100%
2.1.5. Transporte de Equipaje dentro del Terminal	100%	100%	100%	100%	100%	100%
2.1.6. Información de vuelos	100%	100%	100%	98%	100%	100%
2.1.7. Información al público	100%	100%	100%	100%	100%	100%
2.1.8. Sitio WEB	100%	100%	100%	100%	100%	98%
2.1.9. Centro de Atención al Público	100%	100%	100%	100%	100%	100%
2.1.10. Servicio de Vigilancia	100%	100%	100%	100%	100%	100%

Servicios	Nivel de Operación					
	Jul 22	Ago 22	Sep 22	Oct 22	Nov 22	Dic 22
<b>2.2. Comerciales</b>						
<b>2.2.1. Obligatorios</b>						
2.2.1.1. Alimentación y Bebida	98%	100%	98%	98%	98%	100%
2.2.1.2. Áreas de Comunicaciones para el público en general	100%	100%	100%	100%	100%	100%
2.2.1.3. Estacionamiento para vehículos	100%	98%	100%	100%	100%	100%
2.2.1.4. Counters para líneas aéreas	100%	100%	100%	100%	100%	100%
2.2.1.5. Oficinas apoyo counters	100%	100%	100%	100%	100%	100%
2.2.1.6. Transporte público y sus áreas de estacionamiento	100%	100%	100%	100%	100%	100%
2.2.1.7. Áreas para Servicios Financieros	100%	100%	100%	100%	100%	100%
2.2.1.8. Gestión del Terminal de Carga	100%	100%	100%	100%	100%	100%
<b>2.2.2. Facultativos</b>						
2.2.2.1. Áreas para Locales Comerciales	N/A	N/A	N/A	N/A	N/A	N/A
2.2.2.2. Áreas para Publicidad y Propaganda	100%	100%	100%	100%	100%	100%
2.2.2.3. Custodia, sellado y embalaje de equipaje	N/A					
2.2.2.4. Pasajeros 1ra. clase y ejecutivos	100%	100%	N/A	N/A	N/A	N/A
2.2.2.5. Estacionamiento para vehículos en arriendo	100%	100%	100%	100%	100%	100%
2.2.2.6. Oficinas en general	98%	98%	98%	98%	98%	98%

### 14. RECLAMOS DE USUARIOS

	jul-22	ago-22	sept-22	oct-22	nov-22	dic-22
Concesionario	2	1	0	2	1	1
Comunicaciones	0	0	0	0	0	0
Alimentación y Retail	1	0	1	1	1	0
Transporte	0	0	0	0	0	0
Líneas Aéreas	0	1	2	0	0	2
Financieros	0	0	0	0	0	0
Servicios Públicos	0	0	0	0	0	0

Item	Responsable	Folio	Motivo	Medidas Correctivas
2.3	Línea Aérea	191	Pasajero reclama contra línea aérea SKY, por cambio sin aviso de su vuelo y por mal trato de personal	Se remite correo a Jefe de Base SKY ARI. De igual forma se llama a pasajero solicitando correo electrónico a fin de dar respuesta, pero decide que hará seguimiento directamente en la página de la línea aérea indicada
1.11	Concesionario	195	Pasajera reclama por caída en sector de rejilla de sumidero de aguas lluvias (vialidad pública sector norte).	Se llama a la pasajera para saber su estado de salud, indicando que se le enviará carta "Derecho a Reclamación", se disponen de forma preventiva barreras New Jersey en el sector.
2.5	Línea Aérea	196	Pasajero reclama contra línea aérea SKY tramo SCL - ARI	Se indica a usuario que puede realizar sus descargos directamente en la página de Sky Airline y/o del Aeropuerto AMB, puesto que el inconveniente de viaje de su hija con una mascota se generó en tramo SCL-ARI.



### 15. HECHOS RELEVANTES

Durante el mes de diciembre no se registraron eventos relacionados con la seguridad del terminal Aeropuerto Chacalluta de Arica, salvo los dispuestos por la Autoridad Sanitaria para evitar la propagación del coronavirus COVID-19. Esto ha implicado la presencia ocasional de personal de la SEREMI de Salud de Arica en el Terminal de Pasajeros, así como también personal permanente de guardia de Carabineros de Chile.

Por otra parte, en abril la Autoridad Sanitaria informó que los indicadores que se analizan para determinar la fase de cada región son agrupados en tres ejes principales: la circulación viral, la capacidad de respuesta de nuestro sistema de salud y la vacunación contra el Covid-19, en base a lo anterior, a partir del del 21 de abril de 2022, la ciudad de Arica avanza a la fase de Bajo Impacto Sanitario y a partir del 05.05.2022 la ciudad de Arica retrocede a la fase de Medio Impacto Sanitario, la cual se mantiene hasta septiembre de 2022. En octubre de 2022 la ciudad de Arica vuelve a la fase de Bajo Impacto Sanitario.

Durante el mes de octubre de 2022, la Autoridad Sanitaria elimina la obligación de usar mascarilla en lugares cerrados, salvo en los recintos de salud. También se elimina el pase de movilidad.