

AEROPUERTO CHACALLUTA DE ARICA

ENERO 2022

1.- DESCRIPCIÓN DEL CONTRATO DE CONCESIÓN

Nombre del Contrato	Concesión Aeropuerto Chacalluta de Arica.
Tipología del Contrato	Edificación Pública
Mandante del Contrato	Dirección General de Aeronáutica Civil.
Emplazamiento del Proyecto	15° Región de Arica y Parinacota. Ciudad de Arica.
Presupuesto Oficial del Proyecto	UF 2.031.000 (sin IVA)
Inicio de la Concesión	20 de marzo de 2019
Nombre del Concesionario	Sociedad Concesionaria Aeropuerto de Arica S.A.
Accionistas del Concesionario	57,5% Sacyr Concesiones Chile SpA. 42,5% Agencias Universales S.A.
Decreto de Adjudicación	D.S. M.O.P. N° 11 del 04.02.2019, publicado en el Diario Oficial el 20.03.2019
Plazo de la Concesión	180 meses Máximo (15 años)
Inicio de Ejecución de las Obras	23 de octubre de 2020
Puesta en Servicio Provisoria Fase 1	Abril de 2019
Puesta en Servicio Provisoria Fase 2	31 de enero de 2023 (Original) 18 de mayo de 2023 (Res. Ex. DGC N°3089 del 06.12.2021.)
Término de la Concesión	20 marzo 2034
Inspector Fiscal Titular	Juan Carlos Figueroa Quezada
Inspector Fiscal Suplente	Juan Pablo Ubeda Rojas
Asesoría a la Inspección Fiscal	Víctor Faraggi Hernández Consultora de Ing. SpA
Modificaciones al Contrato	No existen modificaciones.
Estado de Calificación Ambiental del Proyecto	Resolución Exenta N° 023 del 03 de octubre de 2018 Resolución Exenta N° 018 del 12 de mayo de 2020
Subsidios	A la construcción 8 cuotas de UF 100.000.
Página Web de la Concesión	https://aeropuertoarica.cl

2.- UBICACIÓN DEL PROYECTO

El proyecto se sitúa a 18,5 Km al noroeste de la ciudad de Arica en la Ruta Panamericana, lo que supone un viaje de aproximadamente 20 minutos hasta la ciudad.



3.- DESCRIPCIÓN DEL PROYECTO

Consiste principalmente en la ampliación, reparación, conservación y reposición de la infraestructura, equipamiento e instalaciones existentes del Aeropuerto Chacalluta de Arica, dentro del área de concesión, con todas las obras civiles e instalaciones necesarias para dar a las líneas aéreas, pasajeros y demás usuarios del Aeropuerto, las condiciones de servicio, confort y seguridad, acordes a las de un aeropuerto regional con carácter internacional.

4.- PRINCIPALES OBRAS DEL PROYECTO

Las principales obras son las que se indican a continuación:

- Ampliación y mejoramiento del edificio terminal de pasajeros. Incluye provisión e instalación de 5 nuevos puentes de embarque, obras civiles e instalaciones necesarias para el servicio, confort y seguridad a usuarios del aeropuerto.
- Construcción de instalaciones aeronáuticas (DGAC), torre de control, edificio SEI, edificio logístico, edificio administrativo, subestación eléctrica, etc.
- Ampliación y modificación vialidad vehicular y peatonal.
- Ampliación y redistribución de estacionamientos.
- Ampliación de plataforma comercial.
- Nuevas instalaciones eléctricas y ayudas visuales.
- Nueva subestación eléctrica.
- Construcción de nuevo terminal de carga.
- Renovación sistema obtención y distribución de agua.
- Reemplazo señalética existente.

AEROPUERTO CHACALLUTA DE ARICA ENERO 2022

- Obras de normalización lado aire, pavimentos y ayudas visuales e instalaciones eléctricas.
- Obras de paisajismo.

5.- BENEFICIOS DEL PROYECTO

- Fortalecer la oferta de vuelos desde y hacia la Región de Arica y Parinacota, mediante la operación sin restricciones en el Aeropuerto en cuanto a su capacidad de atención.
- Mejoras en el transporte de carga y pasajeros integrando en mayor grado a la región y con el resto del país.
- Ampliar oportunidades económicas locales y regionales.
- Generación de empleo ya sea en etapa de construcción como en etapa de operación, de acuerdo a dato de RCA 23/2018, se contempla un total en mano de obra de 180 personas en etapa de construcción y durante la operación 450 personas.
- Integración con el resto de la Región de Sudamérica.

6.- SERVICIOS

Los servicios que contempla el contrato de concesión son:

- Servicios aeronáuticos: embarque y desembarque, manejo equipaje, servicios plataforma, servicios aeronáuticos general.
- Servicios no aeronáuticos no comerciales:
 - Conservación
 - Aseo
 - Mantención Áreas verdes.
 - Gestión basura y residuos
 - Señalización
 - Transporte de equipaje
 - Información a usuarios FIS y PAS

Servicios aeronáuticos comerciales:

- Alimentación
- Comunicaciones
- Counter y oficinas apoyo
- Estacionamientos

7.- HECHOS RELEVANTES

- Durante el presente mes no se registran hechos relevantes que informar.

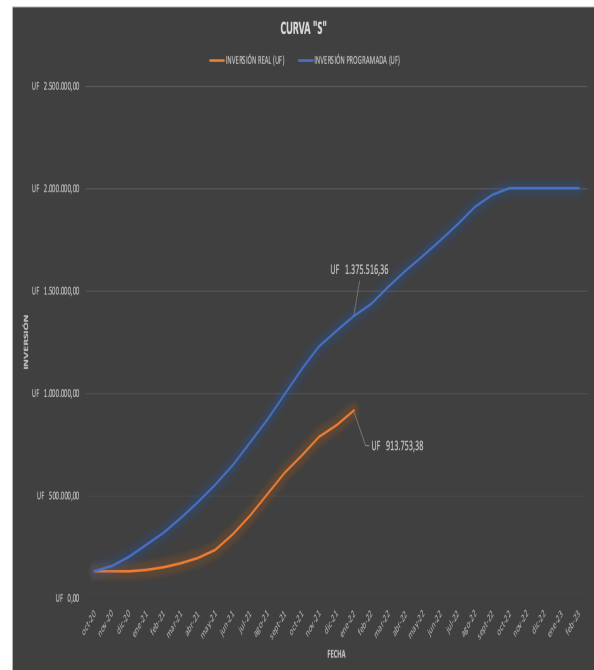
8.- AVANCE DE LOS PROYECTOS DE INGENIERÍA

- **Ingeniería de detalles (PID)**
El Proyecto de Ingeniería Definitiva fue aprobado con alcances en octubre de 2020.

9.- AVANCE DE LAS OBRAS

Durante el mes de enero de 2022 la SCAA ha declarado un 3,47 % de avance mensual, siendo el programado un 3,36%. En el acumulado, el programado es de 68,69% y el Real alcanza a 45,63%. Lo anterior según información entregada por la Sociedad Concesionaria.

MES	FECHA	INVERSIÓN PROGRAMADA (UF)		INVERSIÓN REAL (UF)	
		MENSUAL	ACUMULADA	MENSUAL	ACUMULADA
M1	oct-20	UF 132.791,07	UF 132.791,07	UF 128.626,22	UF 128.626,22
M2	nov-20	UF 27.106,36	UF 159.897,43	UF 885,92	UF 129.512,14
M3	dic-20	UF 43.267,71	UF 203.165,14	UF 2.952,38	UF 132.464,52
M4	ene-21	UF 56.897,06	UF 260.062,20	UF 7.364,11	UF 139.828,63
M5	feb-21	UF 56.759,98	UF 316.822,18	UF 9.905,05	UF 149.733,68
M6	mar-21	UF 75.953,37	UF 392.775,55	UF 23.431,58	UF 173.165,26
M7	abr-21	UF 78.845,74	UF 471.621,29	UF 24.538,40	UF 197.703,66
M8	may-21	UF 82.454,78	UF 554.076,07	UF 39.017,05	UF 236.720,71
M9	jun-21	UF 96.714,38	UF 650.790,45	UF 77.421,71	UF 314.142,42
M10	jul-21	UF 108.809,47	UF 759.599,92	UF 92.790,68	UF 406.933,10
M11	ago-21	UF 113.276,42	UF 872.876,34	UF 101.184,33	UF 508.117,43
M12	sept-21	UF 124.987,60	UF 997.863,94	UF 100.484,46	UF 608.601,89
M13	oct-21	UF 119.341,99	UF 1.117.205,93	UF 86.419,80	UF 695.021,69
M14	nov-21	UF 109.261,41	UF 1.226.467,34	UF 94.116,96	UF 789.138,65
M15	dic-21	UF 81.802,70	UF 1.308.270,04	UF 55.161,44	UF 844.300,09
M16	ene-22	UF 67.246,32	UF 1.375.516,36	UF 69.453,29	UF 913.753,38



10.- DESCRIPCIÓN FOTOGRÁFICA



Construcción Nuevo Edificio Logístico – DGAC.



Construcción Nueva Subestación Eléctrica – DGAC.



Construcción Nuevo Edificio SSEI – DGAC.



Ampliación Terminal de Pasajeros.



Obras de Alcantarillado – DGAC.



Construcción Subestación Eléctrica SC.

EXPLOTACIÓN DE LA CONCESIÓN

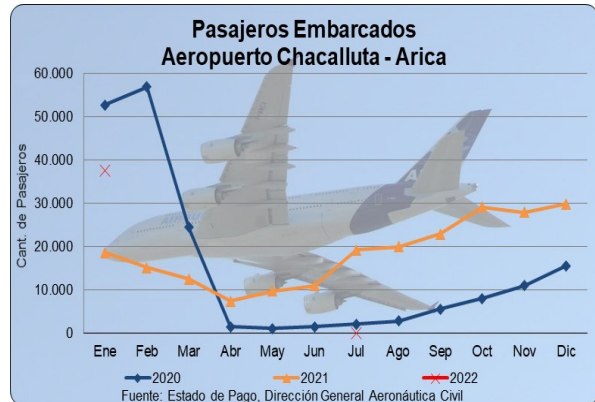
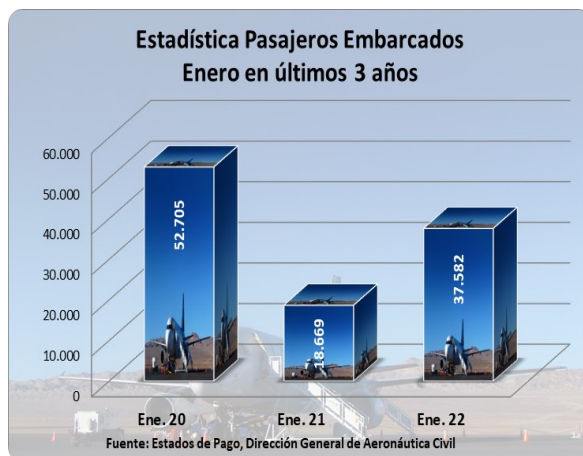
11. INFORMACION DE PASAJEROS EMBARCADOS (PAX)

Conforme a los Estados de Pagos que entrega la DGAC a la Sociedad Concesionaria, en los últimos meses se ha presentado un crecimiento de la variación porcentual anual en torno al 62,9%, debido a la disminución de los efectos de la pandemia por COVID-19. La mayor cantidad de pasajeros embarcados en el mes de enero se registró el 2019 con 56.134 PAX, registrándose este año una variación positiva de 101,3% respecto del mismo mes del año inmediatamente anterior.

El promedio de pasajeros embarcados en el mes de enero de los últimos cuatro años es de 41.273. Cabe destacar que en 02/2020 se presentó el mayor número de pasajeros embarcados en Etapa de Concesión, correspondiente a 56.880 PAX.

Estadística de Pasajeros Embarcados						
Mes/Año	2019	2020	2021	2022	Var. % año anterior	Var. % Σ 12 meses
Enero	56.134	52.705	18.669	37.582	101,3%	62,9%
Febrero	54.451	56.880	15.198	-	-	-
Marzo	39.144	24.398	12.525	-	-	-
Abril	28.361	1.463	7.363	-	-	-
Mayo	29.737	1.057	9.756	-	-	-
Junio	27.804	1.491	10.993	-	-	-
Julio	41.571	2.047	19.258	-	-	-
Agosto	34.814	2.765	19.913	-	-	-
Septiembre	34.359	5.549	22.941	-	-	-
Octubre	32.275	8.044	29.159	-	-	-
Noviembre	36.030	10.943	27.891	-	-	-
Diciembre	40.566	15.540	29.843	-	-	-
Total	455.246	182.882	223.509	37.582		

Fuente: Estado de Pago, Dirección General Aeronáutica Civil

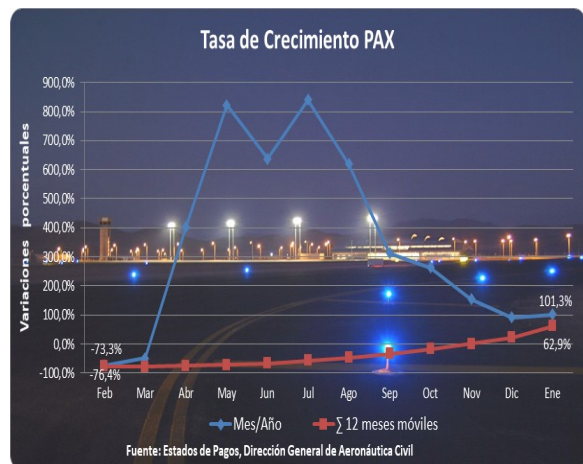


• Variación % Mes V/S Mes Año Anterior

En Tabla y Gráfica siguiente, se presenta la variación porcentual de un mes en particular, respecto al mismo mes del año anterior, donde se observa una tendencia creciente entre años, que se inicia en 02/2021 con -73,3% y llega en 01/2022 al 101,3%, lo que refleja un crecimiento total de 174,6 puntos porcentuales, debido a la disminución de los efectos de la pandemia por COVID-19.

• Variación % Σ Año Móvil V/S Σ Año Móvil Anterior

La variación de los 12 últimos meses, para el mes en análisis (01/2022), corresponde a la sumatoria del período (02/2021 – 01/2022), respecto a la sumatoria del período anterior (02/2020 – 01/2021), resultando una variación positiva de 62,9%. La curva de crecimiento móvil que se inicia en 02/2021 con -76,4% y en 01/2022 llega a 62,9%, refleja un incremento neto total de 139,3 puntos porcentuales.



12. INFORMACIÓN DE INGRESOS

Valor UF	Mes	Ingresos PAX Embarcados		
		Total (\$)	Total (UF)	Part. % Ing. Totales
31.212,65	Ene	298.043.146	9.548,79	75,6%
	Feb			
	Mar			
	Abr			
	May			
	Jun			
	Jul			
	Ago			
	Sep			
	Oct			
	Nov			
	Dic			
Acumulado 2022		298.043.146	9.548,79	75,6%

Fuente: Informe de Ingresos, Sociedad Concesionaria

Nota: Total UF aproximado a 2 decimales de un total real de 5 decimales

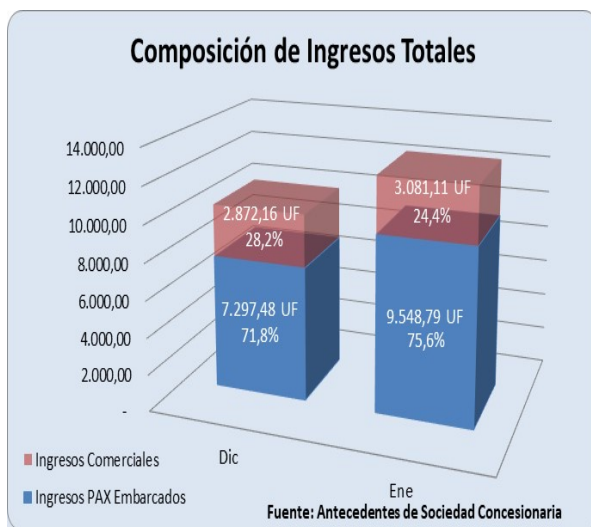
Valor UF	Mes	Ingresos Comerciales Aeronáuticos.	
		Total (UF)	Participación (%) Ingresos Totales
31.212,65	Ene	728,98	5,8%
Acumulado 2022		728,98	5,8%

Valor UF	Mes	Ingresos Totales (UF)		
		PAX	Servicios	Total año 2021
31.212,65	Ene	9.548,79	3.081,11	12.629,90
Acumulado 2022		9.548,79	3.081,11	12.629,90

Composición de Ingresos Totales (Dic/2021–Ene/2022):

La composición de los ingresos totales, en el mes de diciembre el 71,8% correspondió a ingresos por concepto de transacciones por pasajeros embarcados y el 28,2% restante corresponde a ingresos comerciales, generados de la explotación de las instalaciones y servicios que ofrece la SC a sus usuarios y/o subconcesionarios.

En el mes de enero, la razón de Ingresos por Pasajeros Embarcados e Ingresos Comerciales, respecto de los Ingresos Totales, es de un 75,6% y 24,4% respectivamente. Se aprecia que el mayor porcentaje de ingresos de la SC, es por concepto de ingresos por pasajero embarcado (PAX). Ahora bien, al comparar ambos meses, los Ingresos Totales aumentaron un 24,2%, por efectos estacionales, lo que ha generado un aumento de los ingresos por PAX del 30,8%, y un aumento en los ingresos comerciales del 7,3%, entre estos meses.



13. SERVICIOS EN AEROPUERTO

- Nivel Operacional de los Servicios prestados en Aeropuerto:

Servicios	Nivel de Operación					
	Ago 21	Sep 21	Oct 21	Nov 21	Dic 21	Ene 22
1. Aeronáuticos						
1.1. Sistema de Embarque y Desembarque	100%	100%	100%	100%	100%	100%
1.2. Cintas Transportadoras de Equipaje	98%	100%	100%	100%	100%	98%
1.3. Áreas para servicios en Plataforma	100%	100%	100%	100%	100%	100%
2. No aeronáuticos						
2.1. No Comerciales (*)						
2.1.1. Aseo de áreas públicas	100%	100%	100%	100%	98%	100%
2.1.2. Mantenimiento de áreas verdes	100%	100%	100%	100%	100%	98%
2.1.3. Retiro de Basuras	100%	100%	100%	100%	100%	100%
2.1.4. Señalización	100%	100%	100%	100%	100%	100%
2.1.5. Transporte de Equipaje dentro del Terminal	100%	100%	100%	100%	100%	100%
2.1.6. Información de vuelos	98%	100%	100%	100%	98%	100%
2.1.7. Información al público	100%	100%	100%	100%	100%	100%
2.1.8. Sitio WEB	100%	100%	100%	100%	100%	100%
2.1.9. Centro de Atención al Público	100%	100%	100%	100%	98%	100%
2.1.10. Servicio de Vigilancia	100%	100%	100%	100%	100%	100%

Servicios	Nivel de Operación					
	Ago 21	Sep 21	Oct 21	Nov 21	Dic 21	Ene 22
2.2. Comerciales						
2.2.1. Obligatorios						
2.2.1.1. Alimentación y Bebida	98%	100%	100%	100%	100%	100%
2.2.1.2. Áreas de Comunicaciones para el público en general	100%	100%	100%	100%	100%	100%
2.2.1.3. Estacionamiento para vehículos	100%	100%	100%	100%	100%	100%
2.2.1.4. Counters para líneas aéreas	100%	100%	100%	100%	100%	100%
2.2.1.5. Oficinas apoyo counters	100%	100%	100%	100%	100%	100%
2.2.1.6. Transporte público y sus áreas de estacionamiento	100%	100%	100%	100%	100%	100%
2.2.1.7. Áreas para Servicios Financieros	100%	100%	100%	100%	100%	98%
2.2.1.8. Gestión del Terminal de Carga	100%	100%	100%	100%	100%	100%
2.2.2. Facultativos						
2.2.2.1. Áreas para Locales Comerciales	N/A	N/A	N/A	N/A	N/A	N/A
2.2.2.2. Áreas para Publicidad y Propaganda	100%	100%	100%	100%	100%	100%
2.2.2.3. Custodia, sellado y embalaje de equipaje	N/A					
2.2.2.4. Pasajeros 1ra. clase y ejecutivos	100%	100%	100%	100%	100%	100%
2.2.2.5. Estacionamiento para vehículos en arriendo	100%	100%	100%	100%	100%	100%
2.2.2.6. Oficinas en general	100%	100%	100%	100%	100%	100%

Se mantiene cerrado el restaurante debido a la demolición de sus instalaciones a partir de 23.10.2020, para dar paso a la construcción de las nuevas obras del edificio Terminal de Pasajeros. Se mantienen abiertas las cafeterías del Terminal de Pasajeros, principalmente para la venta de alimentos en la modalidad sólo para llevar. También se mantiene abierto el salón VIP provisorio, ubicado en la sala de embarque del 2º piso.

- Punto 1.2 se demerita en un 2% debido a que en el mes de enero se detecta una falla en los sensores de atascamiento de la cinta de equipaje facturado.
- Punto 2.1.2 se demerita un 2% debido a que en el mes de enero se produce el desprendimiento de una rama de gran envergadura de uno de los árboles ubicado en los jardines del Terminal de Pasajeros, debido a la falta de una poda adecuada.
- Punto 2.2.2.7 se demerita un 2% debido a que en el mes de enero se reciben reclamos por la falla de servicio del cajero automático, ubicado en el hall del lado sur del terminal de pasajeros.

14. RECLAMOS DE USUARIOS

	ago-21	sept-21	oct-21	nov-21	dic-21	ene-21
Concesionario	0	2	0	0	2	1
Comunicaciones	0	0	0	0	0	0
Alimentación y Retail	0	0	0	0	0	0
Transporte	0	0	0	0	0	0
Líneas Aéreas	0	0	0	1	0	1
Financieros	0	0	0	0	0	2
Servicios Públicos	0	0	0	0	0	0

Item	Responsable	Folio	Motivo	Medidas Correctivas
1.10	Concesionario	122	Pasajero reclama por no poder ingresar a sala de embarque para acceder a Salón VIP, además de la falta de asientos	Se envía email a usuario indicando que el ingreso a la sala de embarque depende exclusivamente de la DGAC, siendo este proceso no definido por la SC.
3.4.1	Concesionario	124	Usuario reclama por encontrarse cajero automático fuera de servicio	Se llama en reiteradas ocasiones al usuario y al no haber indicado email, se responde vía carta, la cual según lo indicado por Chilexpress no pudo ser entregada por tener domicilio erróneo.
3.4.1	Concesionario	125	Con motivo de encontrarse cajero automático en reparación, usuario nuevamente indica su descontento ante la situación en comento	Se llama en reiteradas ocasiones al usuario y al no indicar email se responde vía carta, la cual según Chilexpress no pudo ser entregada por tener domicilio erróneo. Además se dan las facilidades de retirar dinero con tarjeta de débito en caja estacionamiento.
2.4	Línea Aérea	127	Pasajero presenta reclamo dirigido a SKY por deterioro de canil	Se indica a pasajero página web por la cual realizar el reclamo ante línea aérea SKY, como así también externamente se remite formulario a oficina Sky local



15. HECHOS RELEVANTES

Durante el mes de enero no se registraron eventos relacionados con la seguridad del terminal Aeropuerto Chacalluta de Arica, salvo los dispuestos por la Autoridad Sanitaria para evitar la propagación del coronavirus COVID-19. Esto ha implicado la presencia ocasional de personal de la SEREMI de Salud de Arica en el Terminal de Pasajeros, así como también personal de guardia de Carabineros de Chile.

Tras varias semanas de estar en la Fase 4 del Plan "Paso a Paso Nos Cuidamos", la comuna de Arica retrocede a la Fase 3 de Preparación a partir del sábado 8 de enero, y desde el sábado 29 de enero la ciudad de Arica retrocede a la FASE 2 Transición, debido al aumento de casos de coronavirus de la variante Ómicron.

En el mes de agosto el Gobierno informa una modificación en el toque de queda, retrasándose dos horas a partir del miércoles 25 de agosto de 2021, iniciándose a las 00:00 horas y terminando a las 5:00 horas. Posteriormente, a fines de septiembre, el Gobierno anuncia la suspensión del toque de queda, a partir del 01 de octubre 2021.