

## AEROPUERTO CHACALLUTA DE ARICA

**DICIEMBRE 2024**

### 1.- DESCRIPCIÓN DEL CONTRATO DE CONCESIÓN

Nombre del Contrato	Concesión Aeropuerto Chacalluta de Arica.
Tipología del Contrato	Edificación Pública
Mandante del Contrato	Dirección General de Aeronáutica Civil.
Emplazamiento del Proyecto	15° Región de Arica y Parinacota. Ciudad de Arica.
Presupuesto Oficial del Proyecto	UF 2.031.000 (sin IVA)
Superficie del Proyecto	20.184 m <sup>2</sup> (Ampliación Terminal de Pasajeros y nuevo Complejo DGAC)
Superficie Concesionada	13.000 m <sup>2</sup> Aproximados.
Nombre del Concesionario	Sociedad Concesionaria Aeropuerto de Arica S.A.
Accionistas del Concesionario	57,5% Sacyr Concesiones Chile Spa. 42,5% Agencias Universales S.A.
Decreto de Adjudicación	D.S. M.O.P. N°11 del 04.02.2019, publicado en el Diario Oficial el 20.03.2019
Inicio de la Concesión	20 de marzo de 2019
Plazo de la Concesión	180 meses Máximo (15 años)
Fecha Llamado a licitación	21-09-2018
Apertura Ofertas Técnicas	21-12-2018
Apertura Ofertas Económicas	17-01-2019
Valor ITC (Ingresos Totales Concesión)	No aplica
Inicio de Ejecución de las Obras	23-10-2020, fecha máxima por BALI 25-10-2020.
Puesta en Servicio Definitiva de las Obras	29-10-2025
Término de la Concesión	Marzo 2034.
Inspector Fiscal Titular	Fernanda Pía Ardiles García Resolución Exe. DGC N°1056 04-04-2023.
Inspector Fiscal Suplente	Nelson Acosta Fernández Resolución Exe. DGC N°1056 04-04-2023.
Asesoría a la Inspección Fiscal de Construcción	Víctor Faraggi Hernández Consultora de Ing. SpA. Resolución DGC N°30 del 24-06-2019
Estado de Calificación Ambiental del Proyecto	Resolución de Calificación Ambiental N°23 otorgada el 2018.

### 2.- UBICACIÓN DEL PROYECTO

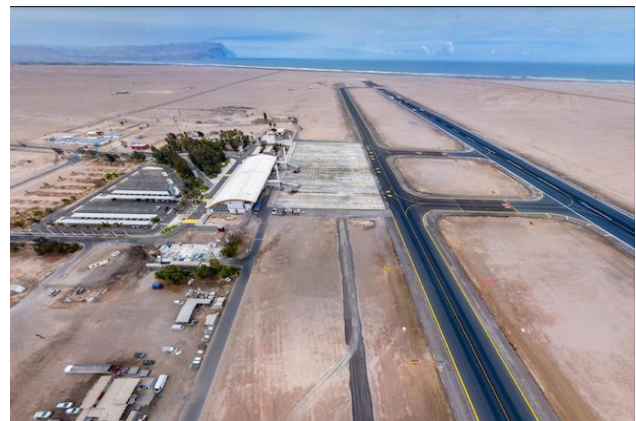


El Aeropuerto Chacalluta de Arica, se sitúa a 18,5 Km al noroeste de la ciudad de Arica en la Ruta Panamericana (Ruta 5), lo que supone un viaje de aproximadamente 20 minutos hasta la ciudad, comuna de Arica, Región de Arica y Parinacota.

### 3.- DESCRIPCIÓN DEL PROYECTO

Este contrato de concesión para la ejecución, reparación, conservación y explotación de la obra pública fiscal denominada "Aeropuerto Chacalluta de Arica", consiste principalmente en la ampliación, reparación, conservación y reposición de la infraestructura, equipamiento e instalaciones existentes del Aeropuerto Chacalluta de Arica, dentro del área de concesión, con todas las obras civiles e instalaciones necesarias para dar a las líneas aéreas, pasajeros y demás usuarios del Aeropuerto, las condiciones de servicio, confort y seguridad, acordes a las de un aeropuerto regional con estándar internacional.

### 4.- PRINCIPALES OBRAS DEL PROYECTO



**Ampliación del Edificio Terminal de Pasajeros**, el cual contempla la ampliación y remodelación del actual edificio terminal, cuya superficie existente es de 5.352 m<sup>2</sup> y se proyecta según APR una superficie de 11.592 m<sup>2</sup>. El edificio será ampliado en 41,5 m hacia el suroeste y 24,9 m al noreste, que por finalidad permitirá agregar 3 (tres) nuevos puentes de embarque, adicionales a los 2 (dos) ya actualmente operativos, estos últimos se reponen sumando un total de 5 nuevos puentes de embarque. En el segundo nivel, el ancho "crecerá" en 10 m al

## AEROPUERTO CHACALLUTA DE ARICA

DICIEMBRE 2024

sureste y 4 m al noroeste. En cuanto a la remodelación, se mejorarán constructivamente la mayor parte de los espacios interiores del actual edificio, dándoles nuevas funciones y cambios de uso de muchos espacios. Además, considera la Construcción de Instalaciones Aeronáuticas; Torre de Control, Edificios; Administrativo, Logístico, SSEI, Subestación Eléctrica, Casino, ARO, entre otros.

- **Edificio Terminal de Pasajeros y Nuevos Edificios DGAC.**

Edificio	Superficie (m <sup>2</sup> )
Terminal de Pasajeros	12.184
Nuevo Complejo DGAC	8.000
<b>Total</b>	<b>20.184</b>

### 5.- BENEFICIOS DEL PROYECTO

- Fortalecer la oferta de vuelos desde y hacia la Región de Arica y Parinacota, mediante la operación sin restricciones en el Aeropuerto en cuanto a su capacidad de atención.
- Mejoras en el transporte de carga y pasajeros integrando en mayor grado a la región y con el resto del país.
- Ampliar oportunidades económicas locales y regionales.
- Integración con el resto de la Región de Sudamérica. La ampliación y mejoramiento del Edificio Terminal de Pasajeros.

#### 5.1 BENEFICIARIOS DIRECTOS:

230.000 personas pertenecientes a la comuna de Arica se verán beneficiadas por el proyecto.

### 6. TARIFAS

- Tarifa Vigente: \$9.606 por pasajero embarcado/ Resolución Exenta DGC N°2597 del 02.08.2024.

### 7. SUBSIDIOS

N° de Cuota	Valor Cuota [UF]	Total [UF]	Tipo
1	100.000	100.000	Subsidio Fijo a la Construcción
2	90.000	100.000	Subsidio Fijo a la Construcción (saldo UF 10.000 pendiente)

### 8. INICIO DE OBRA

BALI	Estimado	Autorizado	Documento de autorización Fecha y N° (Libro de obra, oficio)
25-10-2020	25-10-2020	23-10-2020	Folio N°76 del LCO de fecha 23-10-2020.

### 9.- HECHOS RELEVANTES

Con fecha 09.12.2024 se autoriza la solicitud de Habilitación anticipada de las obras del Edificio Terminal de Pasajeros, aprobado mediante DS N°137 del 08.10.2024, publicado en el Diario Oficial del 06.12.2024.

Con fecha 27.12.2024 se recibe Informe Favorable respecto de Edificios del Nuevo Complejo Aeronáutico, con lo cual la DGAC se traslada a las nuevas instalaciones.

### 10.- AVANCE DE LOS PROYECTOS DE INGENIERÍA DEFINITIVA

El Proyecto de Ingeniería Definitivo se encuentra aprobado en un 100%.

### 11.- AVANCE DE LA OBRA

Durante el mes de diciembre se reportó avance Habilitación Anticipada Terminal de Pasajeros: Tabiquería Provisoria, Empaste y Pintura.

Mes-Año	Avance Físico de la Obra (%)		
	Anterior	Mensual	Acumulado
Dic- 2024	95,8%	0,3%	96,1%

### 12.- MANO DE OBRA

Total	Mes Dic24
<b>Mano de Obra Construcción</b>	107
<b>Mano de Obra Operación</b>	61
<b>Empleos Indirectos</b>	30

### 13.- ETAPA DE EXPLOTACIÓN

El Aeropuerto Chacalluta brinda servicios a vuelos de cabotaje nacionales; movilizandando a más de 320.335 pasajeros embarcados el año 2022, con un crecimiento anual de 43,3% respecto al año anterior, mientras que en 2023 se movilizaron alrededor de 342.742 pasajeros, registrándose un aumento de pasajeros de 7,0% respecto al año 2022, debido a la disminución de los efectos de la pandemia del COVID-19 y el término de las cuarentenas y restricciones de movilidad.

La infraestructura actual del Aeropuerto será ampliada, lo que comprende renovación del equipamiento y mobiliario e instalación de 5 nuevos puentes de embarque, construcción de una nueva torre de control e Instalaciones Aeronáuticas (DGAC), entre otras. Todo lo anterior para mejorar los estándares de calidad para los servicios aeronáuticos exigidos y servicios a los usuarios.

# AEROPUERTO CHACALLUTA DE ARICA

## DICIEMBRE 2024

### 13.1.- INFORMACIÓN DE PASAJEROS EMBARCADOS (PAX)

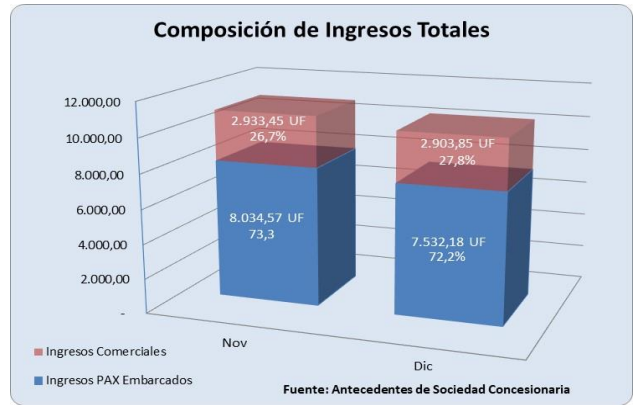
Conforme a los Estados de Pagos que entrega la DGAC a la SCAA, en los últimos meses se ha presentado un decrecimiento de la variación porcentual anual en torno al -1,7%. La mayor cantidad de pasajeros embarcados en el mes de diciembre se registró el 2018 con 42.736 PAX, registrándose este año una variación positiva de 6,1% respecto del mismo mes del año inmediatamente anterior.

Valor UF	Mes	Ingresos PAX Embarcados			Ingresos Comerciales Aeronáuticos		Ingresos Comerciales No Aeronáuticos				Ingresos Totales (UF)		
		Total (\$)	Total (UF)	Part. % Ing. Totales	Total (UF)	Part. % Ing. Totales	Obligatos	Facultativos	Total (UF)	Part. % Ing. Totales	PAX	Servicios	Total año 2024
36.733,04	Ene	320.702.290	8.770,65	75,9%	373.89	3,2%	1.982,22	17,1%	434,05	3,8%	8.770,65	2.769,95	11.530,60
36.856,00	Feb	311.403,635	8.440,00	73,0%	592,37	5,2%	1.907,70	17,1%	446,35	3,9%	8.440,00	2.399,41	11.448,50
37.093,52	Mar	249.953,025	6.738,47	72,2%	454,41	4,9%	1.706,01	18,3%	444,94	4,8%	6.738,47	2.622,56	9.341,04
37.261,98	Abr	228.773,735	5.871,23	66,6%	460,28	5,2%	1.536,65	17,3%	958,98	10,9%	5.871,23	2.945,92	8.817,15
37.438,91	May	220.303,490	5.884,35	60,8%	1.107,95	11,4%	1.782,73	18,4%	904,37	9,3%	5.884,35	3.796,05	9.680,40
37.571,86	Jun	204.170,675	5.434,14	67,2%	500,42	6,2%	1.641,40	20,3%	511,30	6,3%	5.434,14	2.633,12	8.067,26
37.570,95	Jul	272.386,479	7.247,85	72,3%	492,00	4,9%	1.767,53	17,6%	511,30	5,1%	7.247,85	2.770,84	10.018,69
37.754,47	Ago	248.627,339	6.585,37	68,6%	473,66	4,9%	2.023,66	21,1%	511,30	5,3%	6.585,37	3.008,03	9.593,40
37.910,42	Sep	258.420,612	6.616,61	71,1%	468,88	4,9%	1.789,62	18,7%	511,30	5,3%	6.616,61	2.789,80	9.596,41
37.971,42	Oct	289.092,416	7.676,78	74,2%	483,33	4,4%	1.780,74	16,6%	511,30	4,8%	7.676,78	2.741,37	10.618,15
38.247,92	Nov	307.385,546	8.094,57	73,3%	660,04	6,0%	1.782,10	16,1%	511,30	4,7%	8.094,57	2.933,45	10.968,01
38.416,69	Dic	289.361,538	7.532,18	72,2%	534,95	5,1%	1.853,85	17,8%	515,05	4,9%	7.532,18	2.903,85	10.436,03
Acum. 2024		3.200.482,480	85.201,28	70,9%	6.587,18	5,5%	21.537,63	17,9%	6.772,35	5,6%	85.201,29	34.897,15	120.098,44

Fuente: Antecedentes de Sociedad Concesionaria

Estadística de Pasajeros Embarcados					
Mes/Año	2022	2023	2024	Var. % año anterior	Var. % Σ 12 meses
Enero	37.544	33.456	34.372	2,7%	8,7%
Febrero	36.529	35.134	33.155	-5,6%	8,5%
Marzo	25.693	29.988	26.423	-11,9%	5,9%
Abril	22.262	24.528	23.277	-5,1%	4,8%
Mayo	23.108	23.828	23.553	-1,2%	4,5%
Junio	21.285	24.794	21.694	-12,5%	2,4%
Julio	26.092	31.368	28.625	-8,7%	-0,1%
Agosto	22.387	26.367	25.829	-2,0%	-1,4%
Septiembre	22.898	27.440	26.903	-2,0%	-2,9%
Octubre	26.258	28.353	31.093	9,7%	-2,7%
Noviembre	26.637	29.095	32.032	10,1%	-2,5%
Diciembre	29.642	28.391	30.123	6,1%	-1,7%
<b>Total</b>	<b>320.335</b>	<b>342.742</b>	<b>337.079</b>		

Fuente: Estado de Pago, Dirección General Aeronáutica Civil

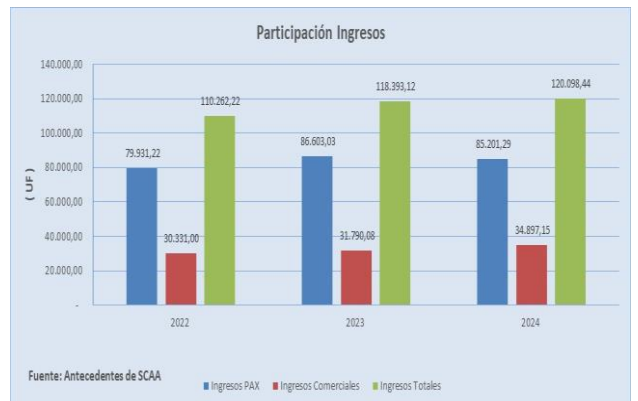


### Ingreso Acumulados:

Año	Ingresos PAX Embarcados			Ingresos Comerciales Aeronáuticos		Ingresos Comerciales No Aeronáuticos				Ingresos Totales (UF)		
	Total (\$)	Total (UF)	Part. % Ing. Totales	Total (UF)	Part. % Ing. Totales	Obligatos	Facultativos	Total (UF)	Part. % Ing. Totales	Ingresos PAX	Ingresos Comerciales	Ingresos Totales
2022	1.645.264.238	79.691,22	72,3%	6.842,90	6,2%	18.786,31	17,0%	4.702,79	4,3%	79.691,22	30.331,00	110.302,22
2023	3.115.001,002	86.603,03	73,1%	5.974,41	5,0%	20.044,90	16,9%	5.770,78	4,9%	86.603,03	31.790,08	118.393,12
2024	3.200.482,480	85.201,28	70,9%	6.587,18	5,5%	21.537,63	17,9%	6.772,35	5,6%	85.201,29	34.897,15	120.098,44

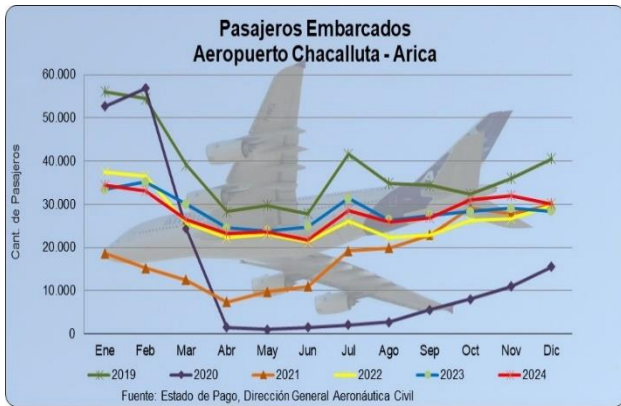
Fuente: Antecedentes de Sociedad Concesionaria

### Años vs Participación de Ingresos



### 13.2.- INFORMACIÓN DE INGRESOS.

Se ingresa la información de ingresos desagregada según se muestra en la siguiente tabla



Fuente: Estado de Pago, Dirección General Aeronáutica Civil

# AEROPUERTO CHACALLUTA DE ARICA

## DICIEMBRE 2024

### 13.3.- INFORMACIÓN DE TRÁFICO DE CARGA

Carga por Mes	Carga de Kilos		Total General 2024 (*)
	Recibida	Enviada	
Enero	66.632	49.503	116.135
Febrero	69.761	56.267	126.028
Marzo	82.468	79.686	162.154
Abril	78.866	65.598	144.464
Mayo	82.309	141.437	223.746
Junio	89.573	97.675	187.248
Julio	108.448	103.755	212.203
Agosto	91.678	121.243	212.921
Septiembre	76.420	141.482	217.902
Octubre	102.367	171.753	274.120
Noviembre	99.256	151.896	251.152
Diciembre			
<b>TOTAL</b>	<b>947.778</b>	<b>1.180.295</b>	<b>2.128.073</b>

Fuente: Junta de Aeronautica Civil

(\*) : Para meses de febrero a noviembre sólo se dispone información en T

### Por mes (Enviada/Recibida)

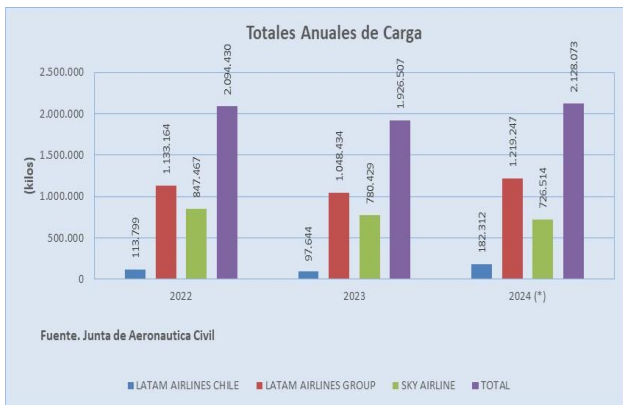
### Consolidado por años:

Carga por Operadores	2022	2023	2024 (*)
LATAM AIRLINES CHILE	113.799	97.644	182.312
LATAM AIRLINES GROUP	1.133.164	1.048.434	1.219.247
SKY AIRLINE	847.467	780.429	726.514
<b>TOTAL</b>	<b>2.094.430</b>	<b>1.926.507</b>	<b>2.128.073</b>

Fuente: Junta de Aeronautica Civil

(\*) : Corresponde total meses enero a noviembre 2024.

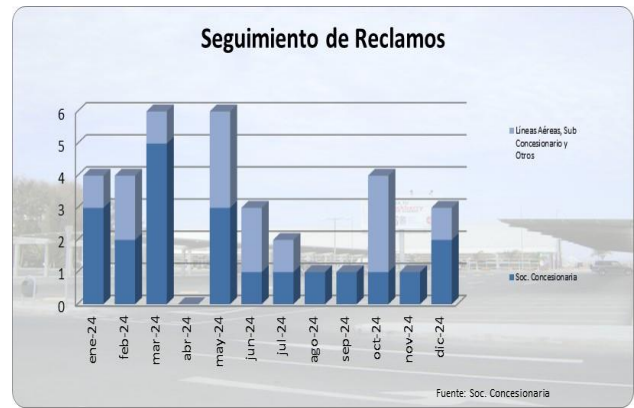
### Totales Anuales:



### 13.4.- INFORMACIÓN DE RECLAMOS RECIBIDOS

Mes	Reclamo por Atención / Servicio	
	Soc. Concesionaria	Líneas Aéreas, Sub Concesionario y Otros
ene-24	3	1
feb-24	2	2
mar-24	5	1
abr-24	0	0
may-24	3	3
jun-24	1	2
jul-24	1	1
ago-24	1	0
sep-24	1	0
oct-24	1	3
nov-24	1	0
dic-24	2	1
<b>Total</b>	<b>21</b>	<b>14</b>

Fuente: Sociedad Concesionaria



Fuente: Soc. Concesionaria

Item	Responsable	Idad	Detalle	Medidas Correctivas
1.2	Concesionario	352	Pasajero reclama por trato de guardia de seguridad.	Pasajero se aleja de su mochila para cargar móvil. Este mismo concesionario principalmente a la forma en que, según el pasajero, es informado por parte de guardia de seguridad, que debe permanecer cerca de su equipaje, situación que es resuelta por personal ANAC.
1.6	Concesionario	353	Pasajera reclama por infraestructura (división) baños dañados/varones ubicados en hall central.	Se indica a pasajera que nuestro equipo se encuentra informado de lo indicado, y que se están evaluando soluciones y/o alternativas a fin de solucionar lo indicado.
2.2	Línea Aérea	355	Usuario reclama por servicio Jetsmart.	Usuario no proporciona número telefónico, por lo que no es posible contactarse para pedir más información sobre su reclamo. De igual forma se le indica que puede realizar sus discursos directamente en la oficina de Atención, se le facilita antecedentes. Adicionalmente se remite este reclamo a Jefe Base local.

### 14.- Nivel de SERVICIOS EN EL AEROPUERTO

#### 14.1.- Niveles de Servicio mes.

Servicio	Descripción	Indicador	Mes Vigente
Servicios No Aeronáuticos No Comerciales	Servicio de Transporte de Equipaje (Carros portaequipaje o similares en sector de estacionamientos públicos, en el sector de acceso al Edificio Terminal y en el sector de retiro de equipaje).	Presencia permanente de carros portaequipaje o similar en áreas o sectores requeridos. Umbral <= 5 min.	100%
Servicios No Aeronáuticos No Comerciales	Servicio de Información a usuarios (FIDS: Sistema de Información de Vuelos).	Minutos de retraso en publicación de la información. Umbral <= 10 min.	100%
Servicios No Aeronáuticos No Comerciales	Sistema Iluminación	Cumplimiento de las condiciones establecidas en el Proyecto de Ingeniería definitiva (niveles de iluminación). Umbral >= 93%	100%
Servicios No Aeronáuticos No Comerciales	Sistema Ventilación / Climatización	Cumplimiento de las condiciones establecidas en el Proyecto de Ingeniería definitiva (rangos de temperatura y humedad). Umbral >= 93%	N/A
Servicios No Aeronáuticos No Comerciales	Sistemas electromecánicos de transporte de pasajeros ascensores	Disponibilidad del 95% (noventa y cinco por ciento) del tiempo mensual medido en minutos acumulativos.	N/A
Servicios No Aeronáuticos No Comerciales	Sistemas electromecánicos de transporte de pasajeros escaleras mecánicas	Disponibilidad del 95% (noventa y cinco por ciento) del tiempo mensual medido en minutos acumulativos.	N/A
Servicios No Aeronáuticos No Comerciales	Sistemas electromecánicos de transporte de pasajeros puertas automáticas	Disponibilidad del 95% (noventa y cinco por ciento) del tiempo mensual medido en minutos acumulativos.	N/A
Servicios No Aeronáuticos No Comerciales	Servicio de Asistencia a Pasajeros con Movilidad Reducida (asistencia desembarque con previo aviso)	Tiempo máximo de espera 10 min.	100%
Servicios No Aeronáuticos No Comerciales	Servicio de Asistencia a Pasajeros con Movilidad Reducida (asistencia en embarque sin previo aviso)	Tiempo máximo de espera 25 min.	100%
Servicios No Aeronáuticos No Comerciales	Servicio de Asistencia a Pasajeros con Movilidad Reducida (asistencia en embarque con previo aviso)	Tiempo máximo de espera 5 min.	100%
Servicios No Aeronáuticos No Comerciales	Servicio de Asistencia a Pasajeros con Movilidad Reducida (asistencia en embarque sin previo aviso)	Tiempo máximo de espera 25 min.	100%
Servicios No Aeronáuticos No Comerciales	Servicio de Aseo (Lado Aire del Área de Concesión).	100 % de la actividad	100%
Servicios No Aeronáuticos No Comerciales	Servicio de Aseo (Edificio Terminal de Pasajeros).	100 % de la actividad	100%
Servicios No Aeronáuticos No Comerciales	Servicio de Aseo (áreas de servicios higiénicos).	100 % de la actividad	100%
Servicios No Aeronáuticos No Comerciales	Servicio de Aseo (áreas de estacionamientos, áreas de circulación peatonal y vialidades de acceso y circulación interior).	100 % de la actividad	100%
Servicios No Aeronáuticos No Comerciales	Servicio de Mantenimiento de Áreas Verdes	100 % de la actividad	98%
Servicios No Aeronáuticos No Comerciales	Servicio de Gestión de Basura y Residuos	100 % de la actividad	100%
Servicios No Aeronáuticos No Comerciales	Servicio de Vigilancia.	100 % de la actividad	100%
Servicios No Aeronáuticos No Comerciales	Servicio de Entrenamiento.	100 % de la actividad	N/A

N/A: Servicio a prestar a partir de la PSP 2



### 14.2.- Niveles de Servicio año.

Servicios	Nivel de Operación											
	Ene	Feb	Mar	Abr	May	Jun	Jul	Ago	Sep	Oct	Nov	Dic
<b>1. Aeronáuticos</b>												
1.1. Sistema de Embarque y Desembarque	98%	98%	98%	98%	98%	98%	98%	98%	98%	98%	98%	98%
1.2. Cintas Transportadoras de Equipaje	98%	98%	98%	98%	98%	98%	98%	98%	98%	98%	98%	98%
1.3. Áreas para servicios en Plataforma	100%	100%	100%	100%	100%	100%	100%	100%	100%	100%	100%	100%
<b>2. No aeronáuticos</b>												
<b>2.1. No Comerciales</b>												
2.1.1. Aseo de áreas públicas	100%	100%	98%	100%	100%	96%	100%	100%	100%	100%	98%	100%
2.1.2. Mantenimiento de áreas verdes	100%	100%	100%	100%	100%	100%	100%	100%	100%	98%	98%	98%
2.1.3. Servicio de Gestión de Basura y Residuos	100%	100%	100%	100%	100%	100%	100%	100%	100%	100%	100%	100%
2.1.4. Señalización	100%	100%	100%	100%	100%	100%	100%	100%	100%	100%	100%	100%
2.1.5. Transporte de Equipaje	100%	100%	100%	100%	100%	100%	100%	100%	100%	100%	100%	100%
2.1.6. Información de vuelos	100%	100%	100%	100%	100%	100%	100%	100%	98%	100%	100%	100%
2.1.7. Información al público	100%	100%	100%	100%	100%	100%	98%	100%	98%	100%	100%	100%
2.1.8. Sitio Web	100%	100%	100%	100%	100%	100%	100%	100%	100%	100%	100%	100%
2.1.9. Centro de Atención al Público	100%	100%	100%	100%	100%	100%	100%	100%	100%	100%	100%	100%
2.1.10. Servicio de Vigilancia	100%	100%	100%	100%	100%	100%	100%	100%	100%	100%	100%	100%
<b>2.2. Comerciales</b>												
<b>2.2.1. Obligatorios</b>												
2.2.1.1. Alimentación y Bebida	100%	100%	100%	100%	100%	98%	100%	100%	98%	100%	100%	100%
2.2.1.2. Áreas de Comunicaciones para el público en general	100%	100%	100%	100%	100%	100%	100%	100%	100%	100%	100%	100%
2.2.1.3. Estacionamiento para vehículos	100%	100%	100%	100%	100%	100%	100%	100%	100%	98%	100%	100%
2.2.1.4. Counters para líneas aéreas	100%	100%	100%	100%	100%	100%	100%	100%	100%	100%	100%	100%
2.2.1.5. Oficinas apoyo counters	100%	100%	100%	100%	100%	100%	100%	100%	100%	100%	100%	100%
2.2.1.6. Transporte público y sus áreas de estacionamiento	100%	100%	100%	100%	100%	100%	100%	100%	100%	100%	100%	100%
2.2.1.7. Áreas para Servicios Financieros	100%	100%	100%	100%	100%	100%	100%	100%	98%	100%	100%	100%
2.2.1.8. Gestión del Terminal de Carga	100%	100%	100%	100%	100%	100%	100%	100%	100%	100%	100%	100%
<b>2.2.2. Facultativos</b>												
2.2.2.1. Áreas para Locales Comerciales	N/A	N/A	N/A	N/A	N/A	N/A	N/A	N/A	N/A	N/A	N/A	N/A
2.2.2.2. Áreas para Publicidad y Propaganda	100%	100%	100%	100%	100%	100%	100%	100%	100%	100%	100%	100%
2.2.2.3. Custodia, sellado y embalaje de equipaje	N/A	N/A	N/A	N/A	N/A	N/A	N/A	N/A	N/A	N/A	N/A	N/A
2.2.2.4. Pasajeros 1ra. clase y ejecutivos	N/A	N/A	N/A	N/A	N/A	N/A	N/A	N/A	N/A	N/A	N/A	N/A
2.2.2.5. Estacionamiento para vehículos en arriendo	100%	100%	100%	100%	100%	100%	100%	100%	100%	100%	100%	100%
2.2.2.6. Oficinas en general	98%	98%	98%	98%	98%	98%	98%	98%	98%	98%	98%	98%

Fuente: Asesoría a la Inspección Fiscal

Se mantiene cerrado el restaurante debido a la demolición de sus instalaciones a partir de 23.10.2020, para dar paso a la construcción de las nuevas obras del edificio Terminal de Pasajeros. Se mantienen abiertas las cafeterías del Terminal de Pasajeros, principalmente para la venta de alimentos en la modalidad sólo para llevar.

1. Punto 1.1 se demerita en un 2%, debido a que hasta el 08.12.24 los antiguos puentes de embarque se encontraban desmontados, a consecuencia de las obras de ampliación del Terminal de Pasajeros y el traslado de las operaciones al lado norte del edificio y los nuevos puentes comenzaron a prestar servicio a partir de 09.12.24, por lo cual los embarques/desembarques se realizaban en forma remota.
2. Punto 1.2 se demerita en un 2%, debido a que en diciembre la cinta de equipaje facturado (BHS), se encuentra parcialmente habilitada, a consecuencia de las obras de ampliación del Terminal de Pasajeros y el traslado de las operaciones al lado norte del edificio, por lo que el traslado del equipaje desde los counters de Check In hasta la máquina de rayos X de facturado se hace en forma manual.
3. Punto 2.1.2 se demerita en un 2%, debido a que en diciembre se detectan una serie de especies vegetales secas o en mal estado.
4. Punto 2.2.2.6 se demerita en un 2%, debido a que hasta el 08.12.24 algunas de las oficinas operaban en contenedores, a consecuencia de las obras de ampliación del Terminal de Pasajeros y el traslado de las operaciones al lado norte del edificio.

### 15.- HECHOS RELEVANTES

- Durante el mes de diciembre se pone en servicio la parte norte del nuevo Terminal de Pasajeros, como parte de la Habilitación Anticipada del Terminal de Pasajeros, aprobado mediante DS N°137 del 08.10.2024, publicado en el Diario Oficial del 06.12.2024.