

1. ANTECEDENTES GENERALES

El Aeropuerto Internacional Chacalluta, está a 18,5 Km. al noreste de la ciudad de Arica en la Ruta Panamericana, lo que supone un viaje de aproximadamente 20 minutos hasta la ciudad.

Su referencia geográfica es de 18° 20' 55" de latitud sur y 70° 20' 19" de longitud oeste; su elevación sobre el nivel del mar es de 49 metros. El transporte hasta la ciudad es de varios tipos: en transfer, en taxis convencionales y colectivos (taxis compartido), los que se ofrecen en el mismo Aeropuerto. También existen oficinas de los principales operadores de alquiler de vehículos (Europcar y Hertz).

Fue remodelado completamente para el proyecto Bicentenario, convirtiéndolo en uno de los Aeropuertos más modernos del país. Cuenta con dos niveles, estacionamiento para automóviles, dos puentes de embarque, ascensores y escaleras mecánicas. Los pasajeros tienen las comodidades de un aeropuerto moderno, como restaurantes y espacios disponibles para la instalación de Salón VIP y comercio tipo Duty Free Shop.

La modernización y ampliación del Aeropuerto Terminal de Arica, significó para la Región de Arica y Parinacota, potenciar la integración comercial y turística con los países vecinos, además de ampliar sus oportunidades económicas locales y regionales.

El proyecto de concesión contempló la remodelación y ampliación del Edificio Terminal de Pasajeros existente de una superficie aproximada de 2.500 m² a 5.200 m². Este edificio incluye áreas de servicios, dos mangas retráctiles para embarque y desembarque de pasajeros, dos hall de público, equipamiento electromecánico, equipamiento aeroportuario, área de concesiones, mobiliario, alhajamiento, decoración, señalética e instalaciones de servicios. Además se construyeron nuevas áreas de estacionamiento de vehículos, con su respectiva iluminación, drenaje, señalética, demarcaciones y control de acceso.

El Aeropuerto Chacalluta brinda servicios a vuelos de cabotaje nacionales; movilizando a más de 290.000 pasajeros embarcados el año 2014, con un crecimiento anual estimado de un 5%.

Nombre del Contrato	Terminal de Pasajeros Aeropuerto Chacalluta, Arica.	
Sociedad Concesionaria	Aeropuerto Chacalluta Sociedad Concesionaria S. A.	
Decreto de Adjudicación	DS MOP N° 89 del 06.02.2004	
Publicación Diario Oficial	N° 37.839 del 19.04.2004	
Inicio de Concesión	19.04.2004, desde la fecha de publicación en el Diario Oficial del Decreto Supremo de Adjudicación de la Concesión.	
Plazo de Concesión	15 años.	
Categoría Aeropuerto	1era. Res. DGAC N° 263, del 09.02.2005 (4D)	
Sup. Edificio Terminal	5.200 m ²	
RUNWAY de Aterrizaje	1 pista de 2.170 mts. x 45 mts.	
Puesta en Servicio Provisoria	08.08.2006, según Res. N° 2599 del 07.08.2006	
Puesta en Servicio Definitiva	06.02.2007, según Res. N° 427 del 05.02.2007	
Costo Construcción	UF 471.612,19	
Modif. del contrato CC N° 1	DS MOP N° 414 del 18.06.2007	
Accionistas y su participación	- COINTER CHILE S.A.	99,00 %
	- AZVI CHILE S.A.	1,00 %
Asesoría Inspección Fiscal	Cruz y Dávila Ingenieros Consultores Ltda.	
Centro Operaciones	058 2213416	
Fono Emergencia	058 2212773	
Centro(s) de Atención	Caseta de Informaciones Lun – Dom y Fest.: 6:30 a 24:00 hrs. Oficina Comercial Lun – Vie: 6:30 a 17:30 hrs.	
Medios de Información	6 Pantallas FIDS	
Página WEB Concesionaria	www.chacalluta.cl	



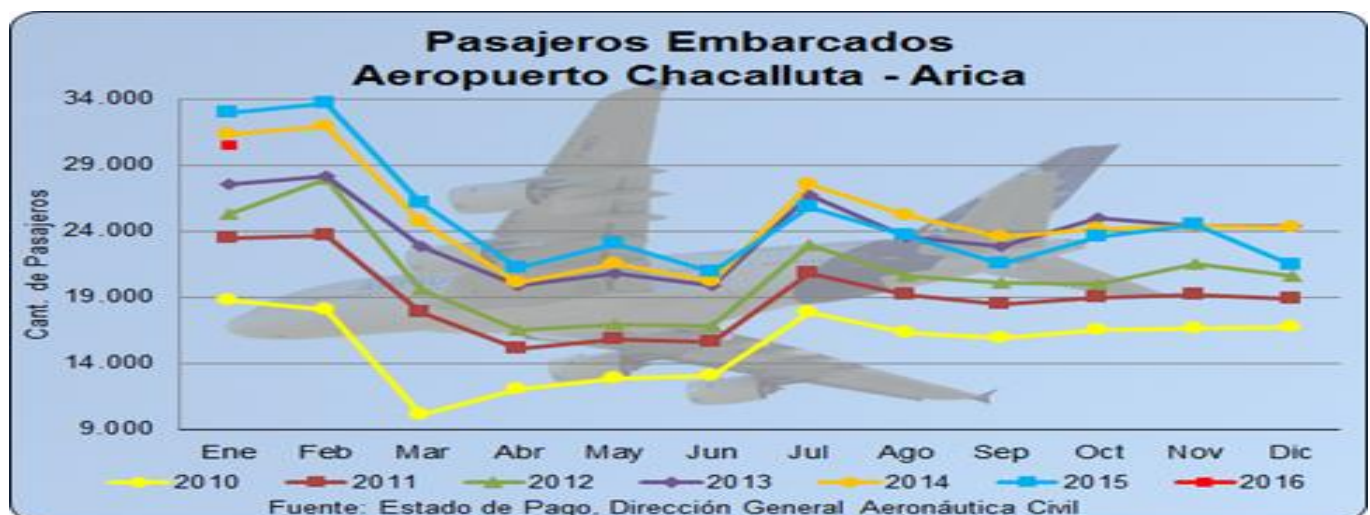
2. INFORMACION DE PASAJEROS EMBARCADOS (PAX)

Conforme a los Estados de Pagos que entrega la DGAC a la Sociedad Concesionaria, en los últimos años se ha presentado un decrecimiento de la variación porcentual anual en torno al -1,5%. La mayor cantidad de pasajeros embarcados en el mes de enero, se registró el año 2015 con 32.983 PAX, registrándose este año una variación negativa de 7,4% respecto al mismo mes del año anterior.

El promedio de pasajeros embarcados en el mes de enero de los últimos tres años es de 31.611 pasajeros. Cabe destacar que en febrero del año 2015 se presentó el mayor número de pasajeros embarcados de la Concesión, correspondiente a 33.708 PAX.

Estadística de Pasajeros Embarcados (últimos 5 años)														
Año/Mes	Ene	Feb	Mar	Abr	May	Jun	Jul	Ago	Sep	Oct	Nov	Dic	Total	Var. % anual
2012	25.282	27.966	19.595	16.511	16.922	16.851	22.913	20.618	20.096	19.996	21.563	20.560	248.873	9,69%
2013	27.535	28.204	22.850	19.858	20.794	19.888	26.742	23.539	22.839	25.000	24.406	24.360	286.015	14,92%
2014	31.320	31.936	24.720	20.085	21.508	20.244	27.511	25.193	23.591	24.154	24.417	24.244	298.923	4,52%
2015	32.983	33.708	26.157	21.248	23.057	20.885	25.826	23.677	21.532	23.548	24.461	21.371	298.453	-0,16%
2016	30.531												30.531	

Fuente: Estados de Pago mensuales, Dirección General de Aeronáutica Civil

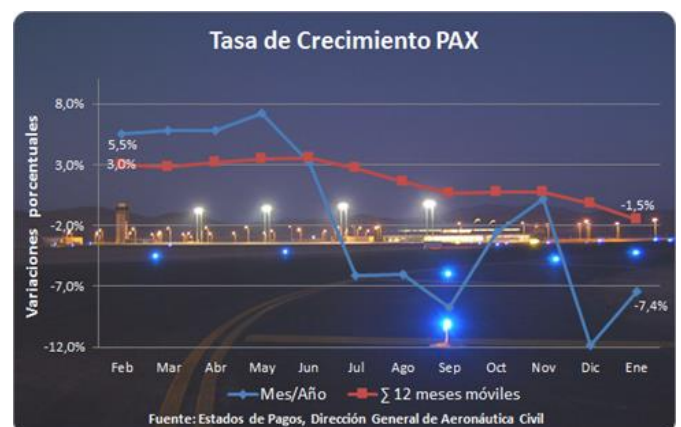


- Variación % Mes V/S Mes Año Anterior**

En Tabla y Gráfica siguiente, se presenta la variación porcentual de un mes en particular, respecto al mismo mes del año anterior, donde se observa una tendencia decreciente entre años, que se inicia en 02/2015 con 5,5% y llega en 01/2016 al -7,4%, lo que refleja un decrecimiento estacional de 12,9 puntos porcentuales.

- Variación % Σ Año Móvil V/S Σ Año Móvil Anterior**

La variación de los 12 últimos meses, para el mes en análisis (01/2016), corresponde a la Σ del período (02/2015 – 01/2016), respecto a la Σ del período anterior (02/2014 – 01/2015), resultando una variación de -1,5%. La curva que comienza en 02/2015 con 3,0% y llega en 01/2016 al -1,5%, reflejando un decrecimiento neto total de 4,5 puntos porcentuales.



AEROPUERTO INTERNACIONAL CHACALLUTA DE ARICA

ENERO 2016

3. INFORMACION DE INGRESOS

Valor UF	Mes	Ingresos PAX Embarcados			Ingresos Comerciales			Ingresos Totales (UF)		Variaciones	
		Total (\$)	Total (UF)	Part. % Ing. Totales	Total (\$)	Total (UF)	Part. % Ing. Totales	Año 2015	Año 2016	Var. % Mes/Año	Var. % à 12 meses
25.629,09	Ene	188.731.849,89	7.363,97	87,6	26.754.207,05	1.043,90	12,4	9.203,96	8.407,87	-8,6%	-3,3%
	Feb	-	-		-	-		-	-	-	-
	Mar	-	-		-	-		-	-	-	-
	Abr	-	-		-	-		-	-	-	-
	May	-	-		-	-		-	-	-	-
	Jun	-	-		-	-		-	-	-	-
	Jul	-	-		-	-		-	-	-	-
	Ago	-	-		-	-		-	-	-	-
	Sep	-	-		-	-		-	-	-	-
	Oct	-	-		-	-		-	-	-	-
	Nov	-	-		-	-		-	-	-	-
	Dic	-	-		-	-		-	-	-	-
	Acum. 2016	188.731.849,89	7.364,0	87,6%	26.754.207,1	1.043,90	12,4%	9.203,96	8.407,87		

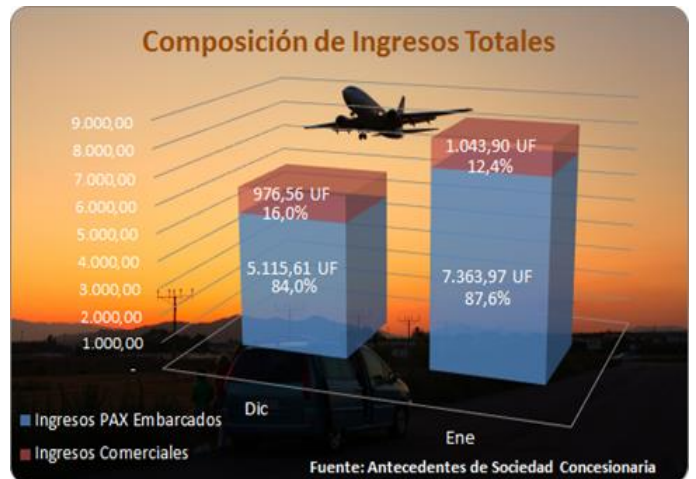
Fuente: Informe de Ingresos, Sociedad Concesionaria

Composición de Ingresos Totales (Dic/2015 – Ene/2016):

La composición de los ingresos totales, en el mes de diciembre el 84,0% correspondió a ingresos por concepto de transacciones por pasajeros embarcados y el 16,0% restante corresponde a ingresos comerciales, generados de la explotación de las instalaciones y servicios que ofrece la SC a sus usuarios u/o subconcesionarios.

En el mes de enero, la razón de Ingresos por Pasajeros Embarcados e Ingresos Comerciales, respecto de los Ingresos Totales, es de un 87,6% y 12,4% respectivamente.

Se aprecia que el mayor porcentaje de ingresos de la SC, es por concepto de transacciones por pasajeros embarcados. Ahora bien, al comparar ambos meses, los Ingresos Totales aumentaron un 38,0%, a efecto del aumento de los Ingresos por PAX en un 43,9% y el aumento de los ingresos comerciales en 6,9%, variaciones dentro del comportamiento estacional del Aeropuerto Chacalluta.



4. SERVICIOS EN AEROPUERTO

- Nivel Operacional de los Servicios prestados en Aeropuerto

Servicios	Nivel de Operación					
	Ago 15	Sept 15	Oct 15	Nov 15	Dic 15	Ene 16
1. Aeronáuticos						
1.1. Sistema de Embarque y Desembarque	100%	100%	98%	100%	100%	100%
1.2. Cintas Transportadoras de Equipaje	100%	100%	100%	100%	100%	100%
1.3. Áreas para servicios en Plataforma	100%	100%	100%	100%	100%	100%
2. No aeronáuticos						
2.1. No Comerciales (*)						
2.1.1. Aseo de áreas públicas	100%	100%	98%	100%	98%	98%
2.1.2. Mantenimiento de áreas verdes	100%	98%	98%	100%	100%	100%
2.1.3. Retiro de Basuras	100%	100%	100%	100%	100%	100%
2.1.4. Señalización	100%	100%	100%	100%	100%	100%
2.1.5. Transporte de Equipaje dentro del Terminal	100%	100%	100%	100%	100%	100%
2.1.6. Información de vuelos	100%	100%	98%	98%	98%	100%
2.1.7. Información al público	100%	100%	100%	100%	100%	100%

Fuente: Inspección de la asesoría

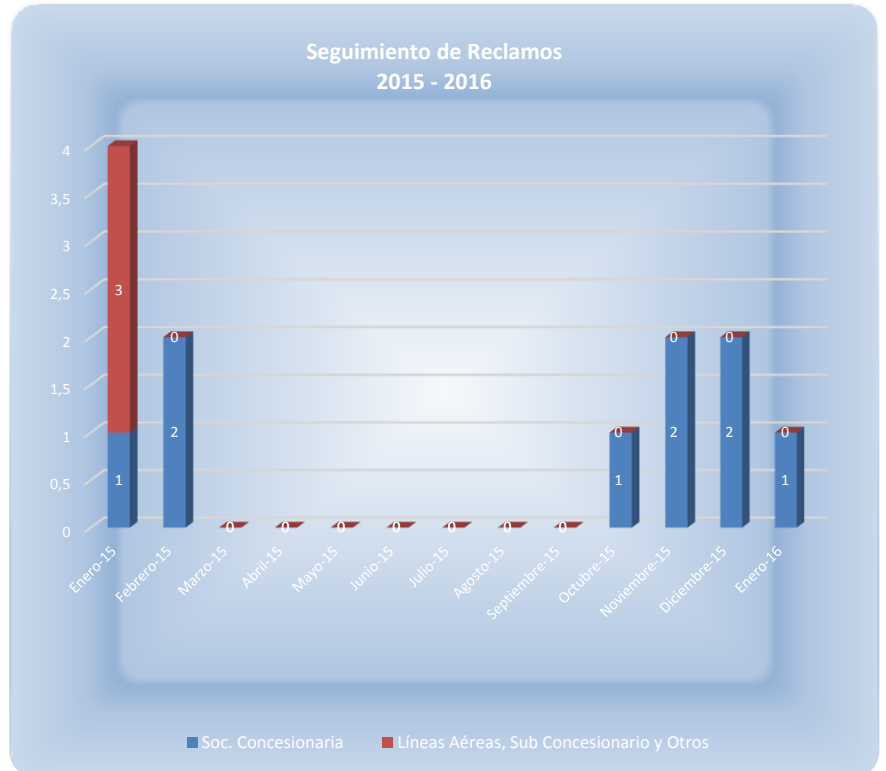
Servicios	Nivel de Operación					
	Ago 15	Sept 15	Oct 15	Nov 15	Dic 15	Ene 16
2.2. Comerciales						
2.2.1. Obligatorios						
2.2.1.1. Alimentación y Bebida	100%	100%	100%	100%	98%	100%
2.2.1.2. Áreas de Comunicaciones para el público en general	100%	100%	100%	100%	100%	100%
2.2.1.3. Estacionamiento para vehículos	100%	100%	100%	100%	100%	100%
2.2.1.4. Counters para líneas aéreas	100%	100%	100%	100%	100%	100%
2.2.1.5. Oficinas apoyo counters	100%	100%	100%	100%	100%	100%
2.2.1.6. Transporte público y sus áreas de estacionamiento	100%	100%	100%	100%	100%	100%
2.2.2. Facultativos						
2.2.2.1. Áreas para Locales Comerciales	100%	100%	100%	100%	100%	100%
2.2.2.2. Áreas para Servicios Financieros	98%	100%	100%	100%	100%	100%
2.2.2.3. Áreas para Publicidad y Propaganda	100%	100%	100%	100%	100%	100%
2.2.2.4. Custodia, sellado y embalaje de equipaje						N/A
2.2.2.5. Pasajeros 1ra. clase y ejecutivos						N/A
2.2.2.6. Estacionamiento para vehículos en arriendo	100%	100%	100%	100%	100%	100%
2.2.2.7. Custodia de vehículos						N/A
2.2.2.8. Oficinas en general	100%	100%	100%	100%	100%	100%
2.2.2.9. Gestión del Terminal de Carga	100%	100%	100%	100%	100%	100%

Nota: Todos aquellos servicios facultativos, con los que no cuenta la SC se le otorgará un símbolo N/A (No Aplica)

5. RECLAMOS DE USUARIOS

- Reclamos por Atención y/o Servicios

Mes	Reclamo por Atención / Servicio	
	Soc. Concesionaria	Líneas Aéreas, Sub Concesionario y Otros
Enero-15	1	3
Febrero-15	2	0
Marzo-15	0	0
Abril-15	0	0
Mayo-15	0	0
Junio-15	0	0
Julio-15	0	0
Agosto-15	0	0
Septiembre-15	0	0
Octubre-15	1	0
Noviembre-15	2	0
Diciembre-15	2	0
Enero-16	1	0
Total	9	3



6. HECHOS RELEVANTES

		
Conservación y Mantenimiento	Paisajismo	Equipamiento
Plan de limpieza y aseo - Limpieza de vidrios en altura.	Mantenimiento de áreas verdes y jardines.	Cambio de monitores FIDS.