

1. ANTECEDENTES GENERALES

El Aeropuerto El Loa de Calama está ubicado a 6 km al sur este de la ciudad de Calama de Chile en la II Región de Antofagasta.

El proyecto de concesión del aeropuerto El Loa de Calama contempla la construcción de un nuevo edificio terminal de pasajeros de dos niveles con una superficie de 9.434 m², la remodelación de 2.240 m² del Área Terminal actual para las oficinas administrativas, oficina de operaciones, casino e instalaciones logísticas de la DGAC, Adquisición, provisión e instalación de tres puentes de embarque, Nueva instalaciones como: Torre de Control, Edificio de Cuartel SEI, Club Aéreo, Subestación eléctrica e Instalaciones de agua potable y de incendio para el Terminal de Pasajeros y DGAC; con importantes mejoras a la vialidad de acceso y circulación interna del aeropuerto y playa de estacionamiento.

El área de maniobras del aeropuerto está formada por dos pistas de aterrizaje una de un largo de 3.040 m. y un ancho de 45 m. es de categoría 4D lo que permite que operen aeronaves con una envergadura máxima de 46 m. y la otra de un largo de 3.040 m. y un ancho de 30 m. es de categoría 4C lo que permite que operen aeronaves con una envergadura máxima de 36 m. esta última será utilizada como calle de rodaje. Cuenta con una plataforma de 20.000 m² y cuatro calles de rodaje de 50 x 23 mts. que unen pistas y plataforma de estacionamiento de aeronaves, el nuevo proyecto contempló la ampliación de la plataforma de estacionamiento de aeronaves comerciales. La administración de este aeropuerto se encuentra a cargo de la Dirección General de Aeronáutica Civil (DGAC).

Estas dependencias fueron entregadas en un contrato de concesión por el Estado de Chile a "Consortio Aeroportuario de Calama S.A. Sociedad Concesionaria", según DS MOP N°20 del 21.01.2011 por un periodo de 15 años, para su explotación, comenzando la PSP o Fase 1 a las 0:00 hrs. del día 13.04.11 según Res. DGOP (E) N° 1.460 del 12.04.2011.

La importancia del aeropuerto El Loa radica en la trascendencia que tiene para la economía nacional la industria minera, fuertemente concentrada en esta zona, apoyando en la generación de negocios que potenciarán aún más a la región y al país. En conjunto con lo anterior colabora con el objetivo de integridad para los habitantes de la región y el resto del país.

Nombre del Contrato	Concesión Aeropuerto El Loa de Calama	
Sociedad Concesionaria	Consortio Aeroportuario de Calama S.A. Sociedad Concesionaria	
Decreto de Adjudicación	DS MOP N° 20 del 21.01.2011	
Publicación Diario Oficial	N° 39.912 del 17.03.2011	
Inicio de Concesión	17.03.2011, contado desde la fecha de publicación en el Diario Oficial del Decreto Supremo de Adjudicación de la Concesión.	
Plazo de Concesión	15 años.	
Categoría Aeropuerto	1era. Res. DGAC N° 263, del 09.02.2005 (4D)	
Sup. Edificio Terminal (futuro)	9.434 m ²	
RUNWAY de Aterrizaje	1 pista de 2.889 mts. x 30 mts.	
Puesta en Servicio Provisoria	Fase I: Res. DGOP (E) N°1.460 del 12.04.2011	
Costo Construcción	UF 847.527,46	
Modif. del contrato CC N° 1	No Hay	
Accionistas y su participación	- AGENCIAS UNIVERSALES S.A.	99,00 %
	- TERMINALES Y SERVICIOS DE CONTENEDORES S.A.	1,00 %
Asesoría Inspección Fiscal	Cruz y Dávila Ingenieros Consultores Ltda.	
Centro Operaciones	55 2344897	
Centro(s) de Atención	Call Center: Lun – Vie, Sab: 24 Hrs. Dom: 08:30 a 24:00 Hrs. Oficina Comercial: Lun – Vie: 08:30 a 18:30 Hrs.	
Página WEB Concesionaria	www.aerpuertocalama.com	



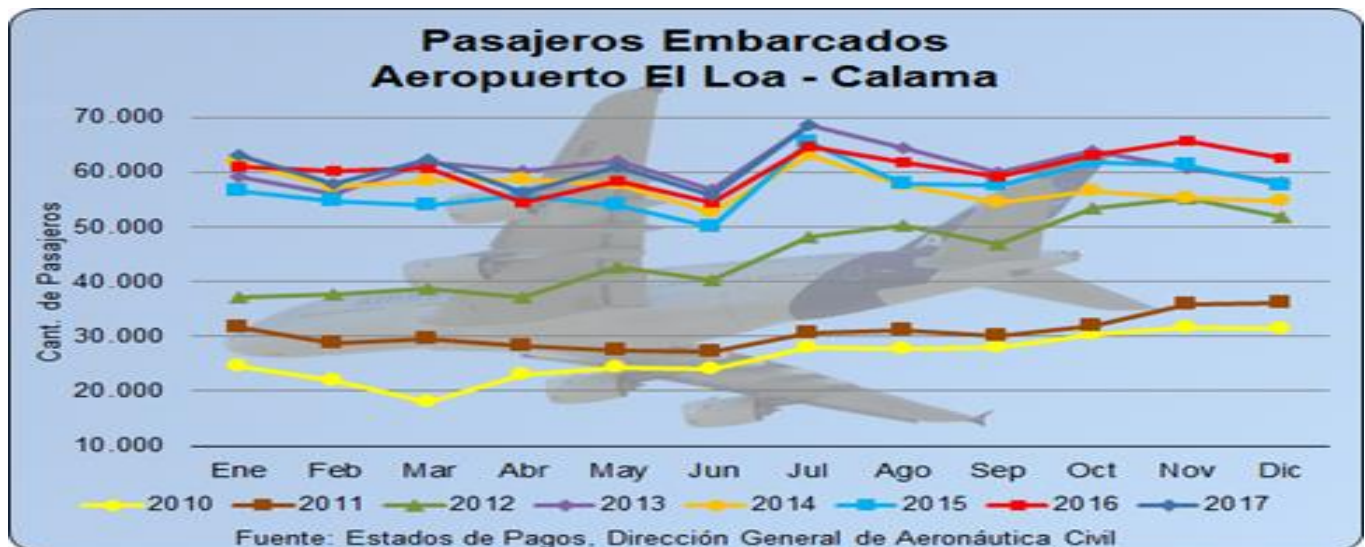
2. INFORMACION DE PASAJEROS EMBARCADOS (PAX)

Conforme a los Estados de Pagos que entrega la DGAC, en el último año se ha presentado un crecimiento de la variación porcentual anual en torno al 3,8%. La mayor cantidad de pasajeros embarcados en el Aeropuerto en el mes de julio, se registró en el presente año con 68.674 PAX, para el mes reportado implicó una variación del 6,1% respecto al mismo mes del año inmediatamente anterior.

El promedio de pasajeros embarcados en el mes de julio de los últimos tres años es de 66.310. En el mes presente mes se registró el mayor número de pasajeros embarcados del Aeropuerto en los últimos años, correspondiente a 68.674 PAX.

Estadística de Pasajeros Embarcados (últimos 5 años)														
Año/Mes	Ene	Feb	Mar	Abr	May	Jun	Jul	Ago	Sep	Oct	Nov	Dic	Total	Var. % anual
2013	59.105	55.952	61.682	60.066	62.039	56.851	68.560	64.318	59.841	63.978	60.721	58.069	731.182	35,57%
2014	61.867	57.444	58.247	58.590	57.784	52.658	63.132	57.653	54.513	56.488	55.207	54.648	688.231	-5,87%
2015	56.551	54.763	53.906	55.747	53.906	49.879	65.555	57.879	57.634	61.673	61.135	57.708	686.336	-0,28%
2016	61.021	60.278	60.736	54.452	58.485	54.565	64.700	61.808	59.047	63.182	65.778	62.563	726.615	5,87%
2017	63.145	57.866	62.241	56.185	60.983	55.614	68.674						424.708	

Fuente: Estados de Pago mensuales, Dirección General de Aeronáutica Civil



- Variación % Mes V/S Mes Año Anterior**

En Tabla y Gráfica siguiente, se presenta la variación porcentual de un mes en particular, respecto al mismo mes del año anterior, donde se observan las variaciones de crecimiento con tendencia creciente, donde la curva de crecimiento mensual que inicia en 08/2016 con 6,8% y al mes de 07/2017 llega a 6,1%, lo que refleja un decrecimiento total de 0,7 puntos porcentuales.

- Variación % Σ Año Móvil V/S Σ Año Móvil Anterior**

La variación de los 12 últimos meses, para el mes en análisis (07/2017), corresponde a la Σ del período (08/2016 – 07/2017), respecto a la Σ del período anterior (08/2015 – 07/2016), resultando una variación positiva de 3,8%. Como lo presentado anteriormente, se presenta una leve tendencia creciente de la curva del año móvil se inicia en 08/2016 con 6,7% y llega en 07/2017 a 3,8%, refleja un decrecimiento total de 2,9 puntos porcentuales.



AEROPUERTO EL LOA DE CALAMA

JULIO 2017

3. INFORMACION DE INGRESOS

Valor UF	Mes	Ingresos PAX Embarcados			Ingresos Comerciales			Ingresos Totales (UF)		Variaciones	
		Total (\$)	Total (UF)	Part. % Ing. Totales	Total (\$)	Total (UF)	Part. % Ing. Totales	Año 2016	Año 2017	Var. % Mes/Año	Var. % à 12 meses
26.318,21	Ene	315.178.461,13	11.975,68	72,5	119.468.619,29	4.539,39	27,5	15.981,35	16.515,07	3,3%	3,1%
26.392,09	Feb	289.486.125,82	10.968,67	72,9	107.711.397,71	4.081,20	27,1	15.665,83	15.049,87	-3,9%	2,4%
26.471,94	Mar	311.961.753,56	11.784,62	70,9	127.757.817,95	4.826,16	29,1	16.442,93	16.610,78	1,0%	1,7%
26.561,42	Abr	282.947.385,85	10.652,57	71,5	112.644.326,08	4.240,90	28,5	14.486,87	14.893,47	2,8%	3,7%
26.630,98	May	305.015.266,33	11.453,40	73,4	110.372.629,23	4.144,52	26,6	15.202,57	15.597,92	2,6%	3,4%
26.665,09	Jun	277.950.498,54	10.423,76	69,0	124.679.827,87	4.675,77	31,0	14.249,36	15.099,53	6,0%	3,4%
26.597,33	Jul	347.250.750,88	13.055,85	73,2	127.302.800,58	4.786,30	26,8	16.834,97	17.842,15	6,0%	3,9%
	Ago										
	Sep										
	Oct										
	Nov										
	Dic										
Acum. 2017		2.129.790.242,12	80.314,55	72,0	829.937.418,71	31.294,24	28,0	108.863,88	111.608,79		

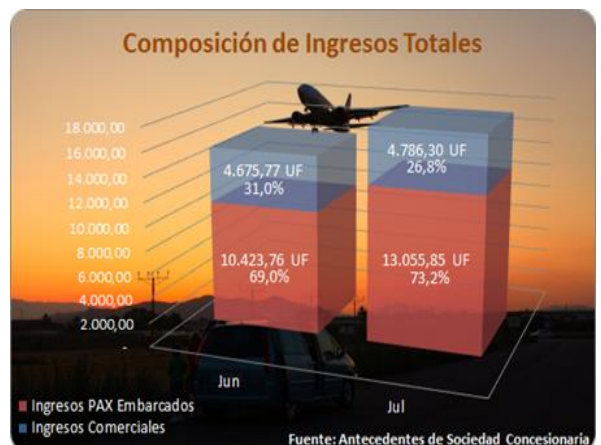
Fuente: Informe de Ingresos, Sociedad Concesionaria

Composición de Ingresos Totales (Jun/2017 – Jul/2017):

De acuerdo a la información reportada por la SC, en razón a la composición de los ingresos totales en el mes de junio, el 69,0% correspondió a ingresos por concepto de transacciones por pasajeros embarcados y el 31,0% restante corresponde a ingresos comerciales, generados de la explotación de las instalaciones y servicios que ofrece la SC al público en general y subconcesionarios.

En el mes de julio, la razón de ingresos por pasajeros embarcados e ingresos comerciales, respecto a los ingresos totales, es de un 73,2% y 26,8% respectivamente. La composición de ingresos comerciales fue, servicios aeronáuticos de 2,5%, servicios no aeronáuticos obligatorios de 12,5% y facultativos de 11,9%, todos los porcentajes en función al ingreso total.

Se aprecia que el mayor porcentaje de ingresos de la SC es por concepto de transacciones por pasajeros embarcados. Al comparar ambos meses, los ingresos totales aumentaron en un 18,2%, a efecto del aumento en los ingresos PAX en 25,3%, y al aumento de los ingresos comerciales en 2,4%.



4. SERVICIOS EN AEROPUERTO

- Nivel Operacional de los Servicios prestados en Aeropuerto

Servicios	Nivel de Operación					
	Feb 17	Mar 17	Abr 17	May 17	Jun 17	Jul 17
1. Aeronáuticos						
1.1. Sistema de Embarque y Desembarque	100%	100%	100%	100%	100%	100%
1.2. Cintas Transportadoras de Equipaje	100%	100%	100%	100%	100%	100%
1.3. Áreas para servicios en Plataforma	100%	100%	100%	100%	100%	100%
1.4. Servicio Aeronáutico en General	-	-	-	-	-	-
2. No aeronáuticos						
2.1. No Comerciales (*)						
2.1.1. Conservación de las Obras	100%	100%	100%	100%	100%	100%
2.1.2. Aseo de Áreas Públicas	100%	100%	98%	100%	100%	100%
2.1.3. Mantenimiento de Áreas Verdes	100%	100%	100%	100%	100%	100%
2.1.4. Retiro de Basuras	100%	100%	100%	100%	100%	100%
2.1.5. Señalización	100%	100%	100%	100%	100%	100%
2.1.6. Transporte de Equipaje dentro del Terminal	100%	100%	100%	100%	100%	100%
2.1.7. Información de vuelos	100%	100%	100%	100%	100%	100%
2.1.8. Información al público	98%	100%	100%	100%	100%	100%
2.1.9. Mobiliario	100%	100%	100%	100%	100%	100%

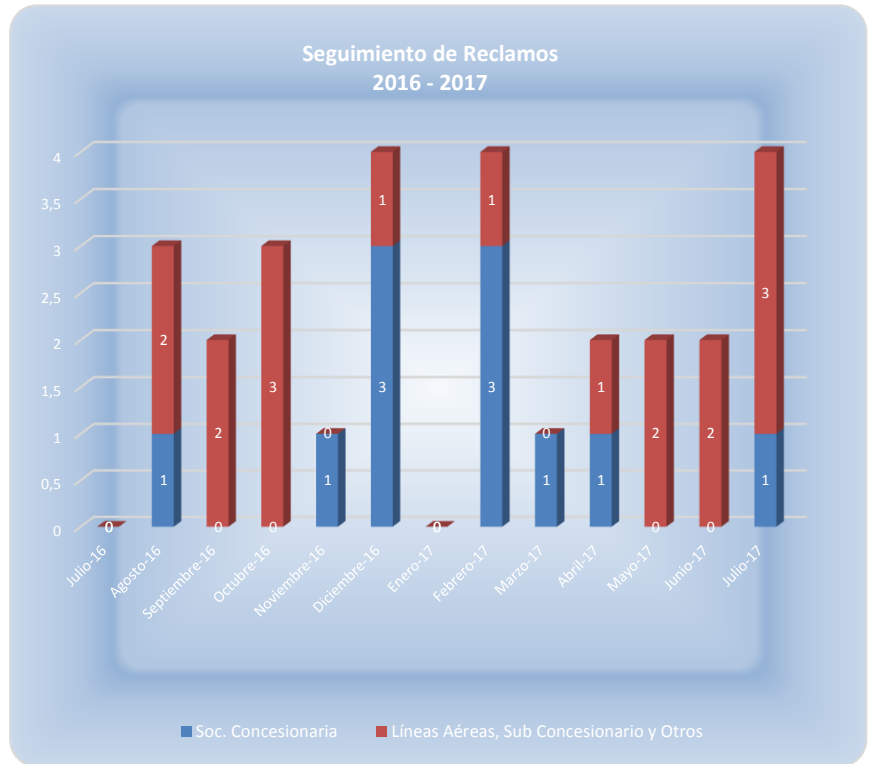
Fuente: Inspección de la asesoría

Servicios	Nivel de Operación					
	Feb 17	Mar 17	Abr 17	May 17	Jun 17	Jul 17
2.2. Comerciales						
2.2.1. Obligatorios						
2.2.1.1. Alimentación y Bebida	100%	100%	100%	100%	100%	100%
2.2.1.2. Áreas de Comunicaciones para el público en general	100%	100%	100%	100%	100%	100%
2.2.1.3. Estacionamiento para vehículos	96%	98%	100%	100%	100%	98%
2.2.1.4. Counters para líneas aéreas	100%	100%	100%	100%	100%	98%
2.2.1.5. Oficinas apoyo counters	100%	100%	100%	100%	100%	100%
2.2.1.6. Transporte público y sus áreas de estacionamiento	98%	100%	100%	96%	96%	96%
2.2.2. Facultativos						
2.2.2.1. Áreas para Locales Comerciales	100%	100%	100%	100%	100%	100%
2.2.2.2. Áreas para Servicios Financieros	100%	100%	100%	100%	100%	100%
2.2.2.3. Áreas para Publicidad y Propaganda	100%	100%	100%	100%	100%	100%
2.2.2.4. Custodia Sellado y Embalaje de Equipaje	-	-	-	-	-	-
2.2.2.5. Pasajeros 1era Clase y Ejecutivos	100%	100%	100%	100%	100%	100%
2.2.2.6. Estacionamiento para vehículos en arriendo	100%	100%	98%	100%	100%	100%
2.2.2.7. Custodia de Vehículos	-	-	-	-	-	-
2.2.2.8. Oficinas en General	-	100%	100%	100%	100%	100%
2.2.2.9. Gestión del Terminal de Carga	100%	100%	100%	100%	100%	100%

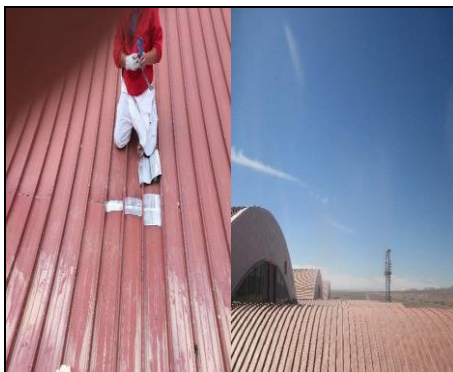
5. RECLAMOS DE USUARIOS

- Reclamos por Atención y/o Servicios

Mes	Reclamo por Atención / Servicio	
	Soc. Concesionaria	Líneas Aéreas, Sub Concesionario y Otros
Julio-16	0	0
Agosto-16	1	2
Septiembre-16	0	2
Octubre-16	0	3
Noviembre-16	1	0
Diciembre-16	3	1
Enero-17	0	0
Febrero-17	3	1
Marzo-17	1	0
Abril-17	1	1
Mayo-17	0	2
Junio-17	0	2
Julio-17	1	3
Total	11	17



6. HECHOS RELEVANTES



Conservación y Mantención

Se inspeccionó el estado de conservación de la cubierta del edificio terminal, zonas dañadas fueron reparadas.



Señaléticas

Se realizan trabajos de pintura de la demarcación de los estacionamientos públicos.



Nueva Aerolínea

Alrededor de las 13:45 hrs del Martes 25 de Julio, arribó aeronave de la aerolínea Jet Smart en su vuelo inaugural hacia Calama, en la sala de arribos internacionales fueron recibidos por autoridades locales, DGAC, SC y periodistas. La ceremonia inaugural, estuvo liderada por el Presidente de Indigo Partners, Bill Franke; el CEO de Jet SMART, Estuardo Ortiz; y el gerente general de Nuevo Pudahuel, Nicolás Claude, contó con la participación de la ministra de Transportes y Telecomunicaciones, Paola Tapia; la Embajadora de Estados Unidos, Carol Z. Pérez; y el Secretario General de la Junta de Aeronáutica Civil, Jaime Binder, quienes destacaron la importancia de abrir el mercado aéreo en el país para que cada vez más personas puedan volar.