

## 1. ANTECEDENTES GENERALES

El Nuevo Aeropuerto Regional de Atacama, está ubicado a 52 Km. al noroeste de la ciudad de Copiapó y a 23 Km. al Sur Este de la ciudad de Caldera en la Ruta 5 norte km. 860, lo que supone un viaje de aproximadamente 25 minutos hasta la ciudad de Caldera y 50 minutos de la ciudad de Copiapó. Su referencia geográfica es de 27° 15' 42" de latitud sur y 70° 46' 45" de longitud oeste; su elevación sobre el nivel del mar es de 204 metros. El transporte hasta la ciudad es de varios tipos: Taxis, Transfer y Rent a Car, los cuales se ofrecen en el mismo Aeropuerto. Los buses circulan por la carretera dejando a los pasajeros en el acceso principal.

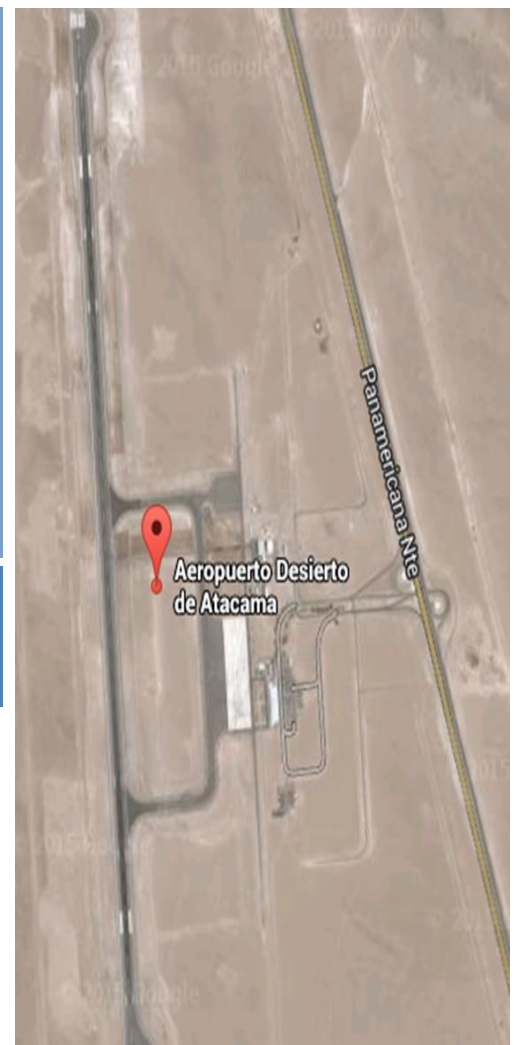
Este Aeropuerto se enmarcó dentro del segundo programa de concesiones del MOP, convirtiéndolo en uno de los Aeropuertos más modernos del país, con todas las obras civiles e instalaciones necesarias para dar a las líneas aéreas y a los pasajeros, las condiciones de servicios y seguridad acordes a las de un aeropuerto regional. Cuenta con dos niveles, estacionamiento para automóviles, ascensor y escalera mecánica. Los pasajeros tienen las comodidades de un aeropuerto moderno, como son, restaurantes, locales comerciales, servicio internet Wifi.

La construcción del Aeropuerto Regional, significó para la región de Atacama potenciar la demanda del sector turismo; ampliar oportunidades económicas locales y regionales, pilar fundamental del plan de desarrollo estratégico regional permitiendo la generación de empleos directos e indirectos; potenciar el programa de integración con la República Argentina y fortalecer la oferta de vuelos hacia y desde la región alcanzando actualmente un movimiento promedio de los tres años anteriores de 250.000 pasajeros anuales.

El proyecto de concesión contempló la construcción de una serie de obras tendientes a potenciar la modernización de este terminal aéreo como: un edificio terminal de pasajeros de aproximadamente 3.000 m<sup>2</sup> en un nivel y medio, incluyendo sus respectivas áreas de servicios, áreas de concesiones, hall de público e instalaciones de servicios; una pista de aterrizaje de 2.200 mts. por 45 mts. en pavimento asfáltico; plataforma de estacionamiento de aeronave con una superficie aproximada de 33.000 m<sup>2</sup>; torre de control de aproximadamente 22,5 mts. de altura con una superficie aproximadamente de 454 m<sup>2</sup>.; edificio de cuartel del Servicio de Seguridad, Salvamento de Extinción de Incendios en Aeronaves (SSEI) de aproximadamente 466 m<sup>2</sup> y construcción de estacionamiento público para vehículos en general con su respectiva iluminación y control de accesos entre otras.

El Aeropuerto brinda servicios sólo a vuelos de cabotaje (Nacionales), tales como Calama, La Serena y Santiago.

<b>Nombre del Contrato</b>	<b>Terminal de Pasajeros Nuevo Aeropuerto Regional de Atacama</b>	
<b>Sociedad Concesionaria</b>	Sociedad Concesionaria Aeropuerto Regional de Atacama S.A.	
<b>Decreto de Adjudicación</b>	DS MOP N° 1186 del 23.07.02	
<b>Publicación Diario Oficial</b>	N° 37.374 del 03.10.2002	
<b>Inicio de Concesión</b>	03.10.2012, contado desde la fecha de publicación en el Diario Oficial del Decreto Supremo de Adjudicación de la Concesión.	
<b>Plazo de Concesión</b>	246 meses / 20,5 años	
<b>Categoría Aeropuerto</b>	1era. Res. DGAC N° 263, del 09.02.2005	
<b>Sup. Edificio Terminal</b>	3.000 m <sup>2</sup>	
<b>RUNWAY de Aterrizaje</b>	1 pista de 2.200 mts. x 45 mts.	
<b>Puesta en Servicio Provisoria</b>	Res. N°273 del 28.01.2005	
<b>Puesta en Servicio Definitiva</b>	Res. N° 2920 del 27.09.2005	
<b>Costo Construcción</b>	UF 919.407,33	
<b>Modif. del contrato CC N° 1</b>	D.S. MOP N°156 del 17.02.11	
<b>Accionistas y su participación</b>	- EMPRESA CONSTRUCTORA BELFI S.A..	50 %
	- INVERSIONES AEROPORTUARIAS ATACAMA S.A.	50 %
<b>Asesoría Inspección Fiscal</b>	Cruz y Dávila Ingenieros Consultores Ltda.	
<b>Centro Operaciones</b>	52 2525104	
<b>Centro(s) de Atención</b>	Counter de Información Lun – Dom de 07:30 a 17:00 hrs. Oficina Comercial Lun – Vier, 07:30 a 21:30hrs; Sáb-Dom –Fest: 08:30 a 22:00 hrs.	
<b>Página WEB Concesionaria</b>	www.aerpuertodeatacama.cl	



## AEROPUERTO REGIONAL DE ATACAMA

AGOSTO 2015

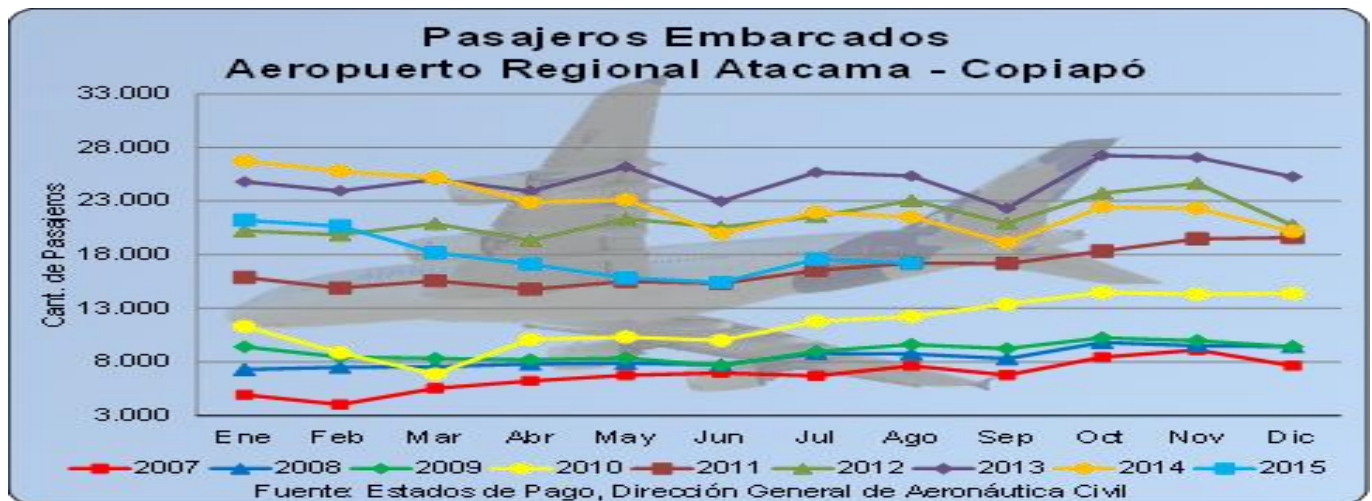
## 2. INFORMACION DE PASAJEROS EMBARCADOS (PAX)

Conforme a los Estados de Pagos que entrega la DGAC, en el último año se ha presentado un decrecimiento de la variación porcentual anual en torno al 21,4%. La mayor cantidad de pasajeros embarcados en el Aeropuerto en el mes de agosto, se registró en el año 2013 con 25.335 PAX, para el mes reportado implicó una variación negativa del 20,0% respecto al mismo mes del año inmediatamente anterior.

El promedio de pasajeros embarcados en el mes de agosto de los últimos tres años es de 21.359 pasajeros. Cabe destacar, que en el mes de 10/2013, aun cuando se efectuaron ajustes, se presentó el mayor número de pasajeros embarcados del período de concesiones del Aeropuerto, correspondiente a 27.250 PAX.

Estadística de Pasajeros Embarcados (últimos 5 años)														
Año/Mes	Ene	Feb	Mar	Abr	May	Jun	Jul	Ago	Sep	Oct	Nov	Dic	Total	Var. % anual
2011	15.881	14.883	15.558	14.781	15.499	15.327	16.542	17.222	17.156	18.337	19.479	19.581	200.246	25,20%
2012	20.228	19.847	20.886	19.347	21.345	20.568	21.574	23.040	20.930	23.730	24.638	20.731	256.864	9,60%
2013	24.808	23.951	25.017	23.923	26.175	22.972	25.688	25.335	22.324	27.250	27.052	25.263	299.758	8,30%
2014	26.730	25.794	25.166	22.893	23.120	19.995	21.934	21.519	19.123	22.429	22.313	20.156	271.172	-2,60%
2015	21.205	20.661	18.180	17.109	15.843	15.409	17.583	17.222					143.212	

Fuente: Estados de Pago mensuales, Dirección General de Aeronáutica Civil

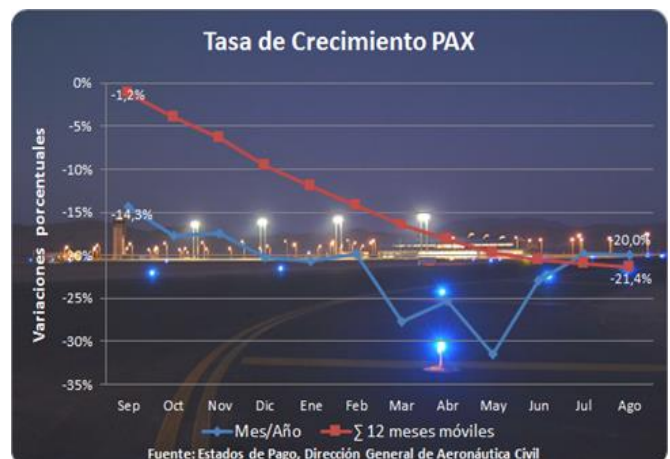


- Variación % Mes V/S Mes Año Anterior**

En Tabla y Gráfica siguiente, se presenta la variación porcentual de un mes en particular, respecto al mismo mes del año anterior, donde se visualiza una tendencia decreciente de la curva de crecimiento del mensual, el que inicia en 09/2014 con -14,3% y finaliza en 08/2015 con -20,0%, reflejando un decrecimiento total de 5,7 puntos porcentuales.

- Variación %  $\Sigma$  Año Móvil V/S  $\Sigma$  Año Móvil Anterior**

La variación de los 12 últimos meses, para el mes en análisis (08/2015), corresponde a la  $\Sigma$  del período (09/2014 – 08/2015), respecto a la  $\Sigma$  del período anterior (09/2013 – 08/2014), resultando una variación de negativa de 21,4%. Como lo presentado anteriormente, existe una tendencia decreciente de la curva del año móvil, comenzando en 09/2014 con -1,2% y llegando a 08/2015 a -21,4%, lo que refleja un decrecimiento total de 20,2 puntos porcentuales.



## AEROPUERTO REGIONAL DE ATACAMA

AGOSTO 2015

## 3. INFORMACION DE INGRESOS

Valor UF	Mes	Ingresos PAX Embarcados			Ingresos Comerciales			Ingresos Totales (UF)		Variaciones	
		Total (\$)	Total (UF)	Part. % Ing. Totales	Total (\$)	Total (UF)	Part. % Ing. Totales	Año 2014	Año 2015	Var. % Mes/Año	Var. % à 12 meses
24.557,15	Ene	136.056.925,00	5.540,42	74,3	47.016.137,10	1.914,56	25,7	9.287,05	7.454,98	-19,7%	-8,5%
24.545,43	Feb	131.740.722,80	5.367,22	69,2	58.727.641,27	2.392,61	30,8	8.854,61	7.759,83	-12,4%	-10,4%
24.622,78	Mar	116.462.055,98	4.729,85	69,2	51.741.571,21	2.101,37	30,8	9.177,06	6.831,22	-25,6%	-13,3%
24.754,77	Abr	108.686.312,78	4.390,52	66,6	54.445.888,69	2.199,41	33,4	7.971,32	6.589,93	-17,3%	-13,7%
24.904,75	May	101.031.597,42	4.056,72	63,5	58.184.967,43	2.336,30	36,5	8.501,80	6.393,02	-24,8%	-15,2%
24.982,96	Jun	98.053.870,90	3.924,83	64,0	55.036.461,56	2.202,96	36,0	7.162,26	6.127,79	-14,4%	-15,3%
25.086,58	Jul	113.659.015,41	4.530,67	65,1	60.858.287,02	2.425,93	34,9	8.235,08	6.956,60	-15,5%	-16,0%
25.194,21	Ago	112.172.433,13	4.452,31	66,2	57.252.582,51	2.272,45	33,8	7.935,53	6.724,76	-15,3%	-16,5%
-	Sep	-	-	-	-	-	-	-	-	-	-
-	Oct	-	-	-	-	-	-	-	-	-	-
-	Nov	-	-	-	-	-	-	-	-	-	-
-	Dic	-	-	-	-	-	-	-	-	-	-
<b>Acum. 2015</b>		<b>917.862.933,42</b>	<b>36.992,54</b>	<b>67,46</b>	<b>443.263.536,79</b>	<b>17.845,59</b>	<b>32,54</b>	<b>67.124,71</b>	<b>54.838,13</b>		

Fuente: Informe de Ingresos, Sociedad Concesionaria

## Composición de Ingresos Totales (Jul/2015 – Ago/2015):

La composición de los ingresos totales en 07/2015, el 65,1% correspondió a ingresos por concepto de transacciones por pasajeros embarcados y el 34,9% restante corresponde a ingresos comerciales, generados de la explotación de las instalaciones y servicios que ofrece la SC a sus usuarios y sub-concesionarios.

En el presente mes de 08/2015, la razón de Ingresos por Pasajeros Embarcados e Ingresos Comerciales, respecto a los Ingresos Totales, es de 66,2% y 33,8% respectivamente.

Al comparar ambos meses, se observa un decrecimiento de los Ingresos Totales en un 3,3%, explicado por una disminución de los Ingresos por PAX del 1,7% y un decrecimiento de los ingresos comerciales de 6,3%, en el mismo periodo analizado.



## 4. SERVICIOS EN AEROPUERTO

- Nivel Operacional de los Servicios prestados en Aeropuerto

Servicios	Nivel de Operación					
	Mar 15	Abr 15	May-15	Jun-15	Jul 15	Ago 15
<b>1. Aeronáuticos</b>						
1.1. Sistema de Embarque y Desembarque	100%	100%	100%	100%	100%	98%
1.2. Cintas Transportadoras de Equipaje	100%	100%	100%	100%	100%	100%
1.3. Áreas para servicios en Plataforma	100%	100%	100%	100%	100%	100%
<b>2. No aeronáuticos</b>						
<b>2.1. No Comerciales (*)</b>						
2.1.1. Aseo de Áreas Públicas	100%	98%	100%	100%	100%	100%
2.1.2. Mantenimiento de Áreas Verdes	100%	100%	100%	100%	100%	100%
2.1.3. Retiro de Basuras	100%	100%	100%	100%	100%	100%
2.1.4. Señalización	100%	100%	100%	100%	100%	100%
2.1.5. Transporte de Equipaje dentro del Terminal	100%	100%	100%	100%	100%	100%
2.1.6. Información de vuelos	100%	100%	100%	100%	100%	100%
2.1.7. Información al público	100%	100%	100%	100%	100%	100%

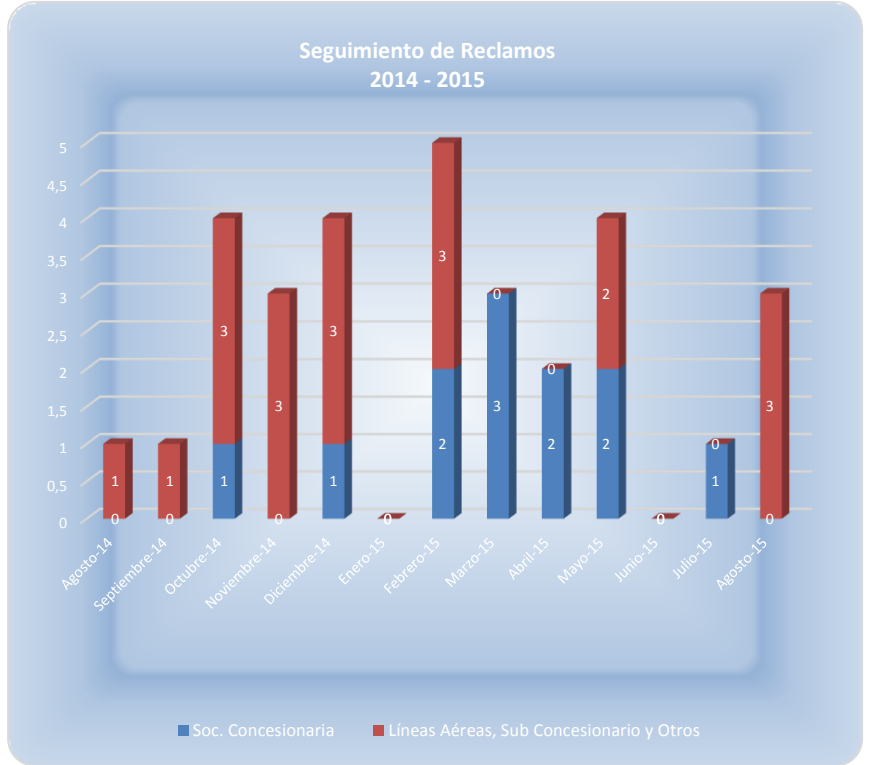
Fuente: Inspección de la asesoría

Servicios	Nivel de Operación					
	Mar 15	Abr 15	May-15	Jun-15	Jul-15	Ago 15
<b>2.2. Comerciales</b>						
<b>2.2.1. Obligatorios</b>						
2.2.1.1. Alimentación y Bebida	100%	100%	100%	100%	100%	100%
2.2.1.2. Áreas de Comunicaciones para el público en general	100%	100%	100%	100%	100%	100%
2.2.1.3. Estacionamiento para vehículos	100%	100%	100%	100%	98%	100%
2.2.1.4. Counters para líneas aéreas	100%	100%	100%	100%	100%	100%
2.2.1.5. Oficinas apoyo counters	100%	100%	100%	100%	100%	100%
2.2.1.6. Transporte público y sus áreas de estacionamiento	98%	100%	96%	100%	100%	98%
<b>2.2.2. Facultativos</b>						
2.2.2.1. Áreas para Locales Comerciales	100%	100%	100%	100%	100%	100%
2.2.2.2. Áreas para Servicios Financieros	100%	100%	100%	100%	100%	100%
2.2.2.3. Áreas para Publicidad y Propaganda	100%	100%	100%	100%	100%	100%
2.2.2.4. Estacionamiento para vehículos en arriendo	100%	100%	100%	100%	100%	100%
2.2.2.5. Oficinas en General	98%	98%	96%	100%	100%	100%
2.2.2.6. Gestión del Terminal de Carga	100%	100%	100%	100%	100%	100%

5. RECLAMOS DE USUARIOS

- Reclamos por Atención y/o Servicios

Mes	Reclamo por Atención / Servicio	
	Soc. Concesionaria	Líneas Aéreas, Sub Concesionario y Otros
Agosto-14	0	1
Septiembre-14	0	1
Octubre-14	1	3
Noviembre-14	0	3
Diciembre-14	1	3
Enero-15	0	0
Febrero-15	2	3
Marzo-15	3	0
Abril-15	2	0
Mayo-15	2	2
Junio-15	0	0
Julio-15	1	0
Agosto-15	0	3
<b>Total</b>	<b>12</b>	<b>19</b>



6. HECHOS RELEVANTES

		
Conservación y Mantención	Preventivo	Paisajismo
<p>Personal de la SC realiza repintado de los Puntos de Encuentro de seguridad definidos conforme a Plan de Emergencia del Terminal de pasajeros en Land Side.</p>	<p>Personal de la SC por intermedio de subcontratista experto realiza una revisión general al Sistema de Detección Automático de Incendio del Terminal de Pasajeros. Operación de la Central y control de Alarma de Detección de Incendio, pulsadores de emergencia, bocinas de alarma, sensores de humo.</p>	<p>Personal de la SC realiza en Áreas Verdes de Air Side el mantenimiento y posterior aplicación de poda a las especies que evidencian un letargo invernal propio de la especie en periodo en tránsito. De igual manera en paralelo se ejecuta aseo en interior de los sectores de paisajismo.</p>