

1. ANTECEDENTES GENERALES

El Nuevo Aeropuerto Regional de Atacama, está ubicado a 52 Km. al noroeste de la ciudad de Copiapó y a 23 Km. al Sur Este de la ciudad de Caldera en la Ruta 5 norte km. 860, lo que supone un viaje de aproximadamente 25 minutos hasta la ciudad de Caldera y 50 minutos de la ciudad de Copiapó. Su referencia geográfica es de 27° 15' 42" de latitud sur y 70° 46' 45" de longitud oeste; su elevación sobre el nivel del mar es de 204 metros. El transporte hasta la ciudad es de varios tipos: Taxis, Transfer y Rent a Car, los cuales se ofrecen en el mismo Aeropuerto. Los buses circulan por la carretera dejando a los pasajeros en el acceso principal.

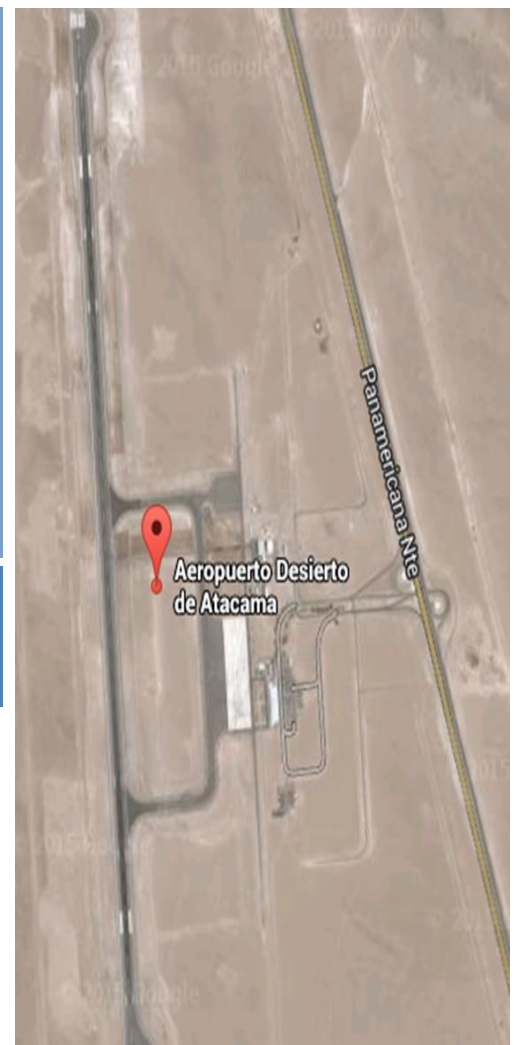
Este Aeropuerto se enmarcó dentro del segundo programa de concesiones del MOP, convirtiéndolo en uno de los Aeropuertos más modernos del país, con todas las obras civiles e instalaciones necesarias para dar a las líneas aéreas y a los pasajeros, las condiciones de servicios y seguridad acordes a las de un aeropuerto regional. Cuenta con dos niveles, estacionamiento para automóviles, ascensor y escalera mecánica. Los pasajeros tienen las comodidades de un aeropuerto moderno, como son, restaurantes, locales comerciales, servicio internet Wi-fi.

La construcción del Aeropuerto Regional, significó para la región de Atacama potenciar la demanda del sector turismo; ampliar oportunidades económicas locales y regionales, pilar fundamental del plan de desarrollo estratégico regional permitiendo la generación de empleos directos e indirectos; potenciar el programa de integración con la República Argentina y fortalecer la oferta de vuelos hacia y desde la región alcanzando actualmente un movimiento promedio de los tres años anteriores de 250.000 pasajeros anuales.

El proyecto de concesión contempló la construcción de una serie de obras tendientes a potenciar la modernización de este terminal aéreo como: un edificio terminal de pasajeros de aproximadamente 3.000 m² en un nivel y medio, incluyendo sus respectivas áreas de servicios, áreas de concesiones, hall de público e instalaciones de servicios; una pista de aterrizaje de 2.200 mts. por 45 mts. en pavimento asfáltico; plataforma de estacionamiento de aeronave con una superficie aproximada de 33.000 m²; torre de control de aproximadamente 22,5 mts. de altura con una superficie aproximadamente de 454 m².; edificio de cuartel del Servicio de Seguridad, Salvamento de Extinción de Incendios en Aeronaves (SSEI) de aproximadamente 466 m² y construcción de estacionamiento público para vehículos en general con su respectiva iluminación y control de accesos entre otras.

El Aeropuerto brinda servicios de vuelos de cabotaje sólo a Santiago.

Nombre del Contrato	Terminal de Pasajeros Nuevo Aeropuerto Regional de Atacama	
Sociedad Concesionaria	Sociedad Concesionaria Aeropuerto Regional de Atacama S.A.	
Decreto de Adjudicación	DS MOP N° 1186 del 23.07.02	
Publicación Diario Oficial	N° 37.374 del 03.10.2002	
Inicio de Concesión	03.10.2012, contado desde la fecha de publicación en el Diario Oficial del Decreto Supremo de Adjudicación de la Concesión.	
Plazo de Concesión	246 meses / 20,5 años	
Categoría Aeropuerto	1era. Res. DGAC N° 263, del 09.02.2005	
Sup. Edificio Terminal	3.000 m ²	
RUNWAY de Aterrizaje	1 pista de 2.200 mts. x 45 mts.	
Puesta en Servicio Provisoria	Res. N°273 del 28.01.2005	
Puesta en Servicio Definitiva	Res. N° 2920 del 27.09.2005	
Costo Construcción	UF 919.407,33	
Modif. del contrato CC N° 1	D.S. MOP N°156 del 17.02.11	
Accionistas y su participación	- EMPRESA CONSTRUCTORA BELFI S.A..	50 %
	-INVERSIONES AEROPORTUARIAS ATACAMA S.A.	50 %
Asesoría Inspección Fiscal	Cruz y Dávila Ingenieros Consultores Ltda.	
Centro Operaciones	52 2510615 – (09) 425 02 213 – (09) 425 02 214	
Centro(s) de Atención	Counter de Información Lun – Dom de 07:30 a 17:00 hrs. Oficina Comercial Lun – Vier, 07:30 a 21:30hrs; Sáb-Dom –Fest: 08:30 a 22:00 hrs.	
Página WEB Concesionaria	www.aerpuertodeatacama.cl	



AEROPUERTO REGIONAL DE ATACAMA

ABRIL 2017

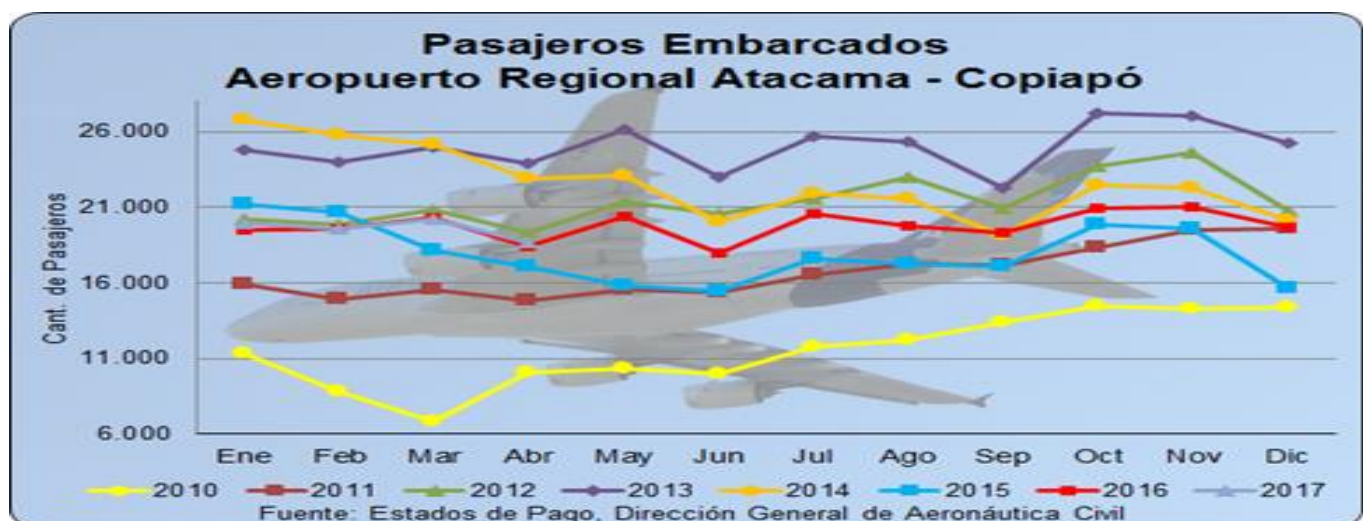
2. INFORMACION DE PASAJEROS EMBARCADOS (PAX)

Conforme a los Estados de Pagos que entrega la DGAC, en el último año se ha presentado un crecimiento de la variación porcentual anual en torno al 10,2%. La mayor cantidad de pasajeros embarcados en el Aeropuerto en el mes de abril, se registró el año 2017 con 18.713 PAX. Para el presente mes reportado, existe una variación del 1,7 % respecto al mismo mes del año inmediatamente anterior.

El promedio de pasajeros embarcados en el mes de abril de los últimos tres años es de 18.074 pasajeros. Cabe destacar, que en el mes de 10/2013, aun cuando se efectuaron ajustes, se presentó el mayor número de pasajeros embarcados del período de concesiones del Aeropuerto, correspondiente a 27.250 PAX.

Estadística de Pasajeros Embarcados (últimos 5 años)														
Año/Mes	Ene	Feb	Mar	Abr	May	Jun	Jul	Ago	Sep	Oct	Nov	Dic	Total	Var. % anual
2013	24.808	23.951	25.017	23.923	26.175	22.972	25.688	25.335	22.324	27.250	27.052	25.263	299.758	16,70%
2014	26.730	25.794	25.166	22.893	23.120	19.995	21.934	21.519	19.123	22.429	22.313	20.156	271.172	-9,50%
2015	21.205	20.661	18.180	17.109	15.843	15.409	17.583	17.231	17.069	19.890	19.621	15.598	215.399	-20,60%
2016	19.461	19.628	20.293	18.401	20.424	17.995	20.544	19.753	19.296	20.907	21.060	19.665	237.427	10,20%
2017	19.954	19.625	20.233	18.713									78.525	

Fuente: Estados de Pago mensuales, Dirección General de Aeronáutica Civil

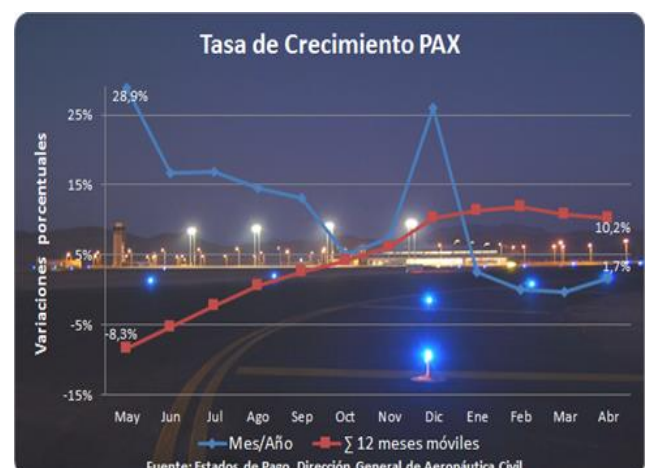


- Variación % Mes V/S Mes Año Anterior**

En Tabla y Gráfica siguiente, se presenta la variación porcentual de un mes en particular, respecto al mismo mes del año anterior, donde se visualiza una tendencia descendente dentro de las variaciones que refleja la curva de crecimiento del mensual, el que inicia en 05/2016 con 28,9% y finaliza en 04/2017 con 1,7%, reflejando un decrecimiento neto total de 27,2 puntos porcentuales.

- Variación % Σ Año Móvil V/S Σ Año Móvil Anterior**

La variación de los 12 últimos meses, para el mes en análisis (04/2017), corresponde a la Σ del período (05/2016 – 04/2017), respecto a la Σ del período anterior (05/2015 – 04/2016), resultando una variación positiva de 10,2%. Como lo presentado anteriormente, existe una tendencia creciente de la curva del año móvil, iniciando con -8,3% en 05/2016 y llegando a 04/2017 a 10,2%, lo que refleja un crecimiento neto total de 18,5 puntos porcentuales.



AEROPUERTO REGIONAL DE ATACAMA

ABRIL 2017

3. INFORMACION DE INGRESOS

Valor UF	Mes	Ingresos PAX Embarcados			Ingresos Comerciales			Ingresos Totales (UF)		Variaciones	
		Total (\$)	Total (UF)	Part. % Ing. Totales	Total (\$)	Total (UF)	Part. % Ing. Totales	Año 2016	Año 2017	Var. % Mes/Año	Var. % a 12 meses
26.318,21	Ene	135.931.449,19	5.164,92	71,0	55.569.058,14	2.111,43	29,0	6.807,30	7.276,35	6,9%	6,3%
26.392,09	Feb	133.881.794,15	5.072,80	74,0	47.085.336,01	1.784,07	26,0	6.948,16	6.856,87	-1,3%	7,2%
26.471,94	Mar	138.356.918,01	5.226,55	76,1	43.369.244,02	1.638,31	23,9	8.024,21	6.864,86	-14,4%	4,2%
26.561,42	Abr	127.346.337,66	4.794,41	70,4	53.621.397,85	2.018,77	29,6	6.509,17	6.813,18	4,7%	4,7%
	May										
	Jun										
	Jul										
	Ago										
	Sep										
	Oct										
	Nov										
	Dic										
Acum. 2017		535.516.499,01	20.258,68	72,8	199.645.036,02	7.552,58	27,2	28.288,84	27.811,26		

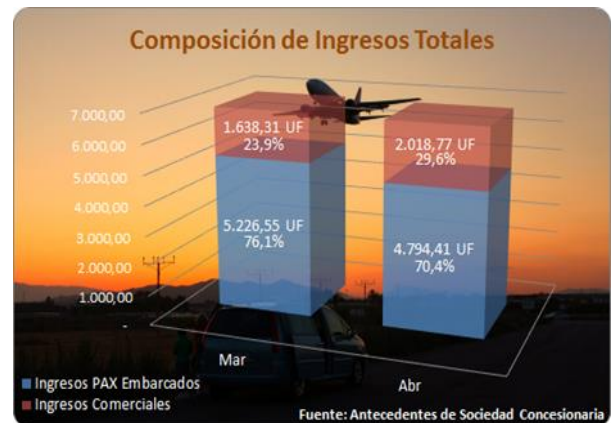
Fuente: Informe de Ingresos, Sociedad Concesionaria

Composición de Ingresos Totales (Mar/2017 – Abr/2017):

La composición de los ingresos totales en 03/2017, el 76,1% correspondió a ingresos por concepto de transacciones por pasajeros embarcados y el 23,9% restante corresponde a ingresos comerciales, generados de la explotación de las instalaciones y servicios que ofrece la SC a sus usuarios y sub-concesionarios.

En el presente mes de 04/2017, la razón de Ingresos por Pasajeros Embarcados e Ingresos Comerciales, respecto a los Ingresos Totales, es de 70,4% y 29,6% respectivamente.

Al comparar ambos meses, se observa una disminución de los Ingresos Totales en un 0,8%, explicado por la disminución de los ingresos por PAX del 8,3% y el menor aumento de los ingresos comerciales del 23,2%, en el mismo periodo analizado.



4. SERVICIOS EN AEROPUERTO

- Nivel Operacional de los Servicios prestados en Aeropuerto.

Servicios	Nivel de Operación					
	Nov 16	Dic 16	Ene 17	Feb 17	Mar 17	Abr 17
1. Aeronáuticos						
1.1. Sistema de Embarque y Desembarque	100%	98%	100%	100%	100%	100%
1.2. Cintas Transportadoras de Equipaje	100%	100%	100%	100%	100%	100%
1.3. Áreas para servicios en Plataforma	100%	100%	100%	100%	100%	100%
2. No aeronáuticos						
2.1. No Comerciales (*)						
2.1.1. Aseo de Áreas Públicas	100%	100%	100%	100%	100%	100%
2.1.2. Mantenimiento de Áreas Verdes	100%	100%	100%	100%	100%	100%
2.1.3. Retiro de Basuras	100%	100%	100%	100%	100%	100%
2.1.4. Señalización	100%	100%	100%	100%	100%	100%
2.1.5. Transporte de Equipaje dentro del Terminal	100%	100%	100%	100%	100%	100%
2.1.6. Información de vuelos	100%	100%	100%	100%	100%	100%
2.1.7. Información al público	100%	100%	100%	100%	100%	100%

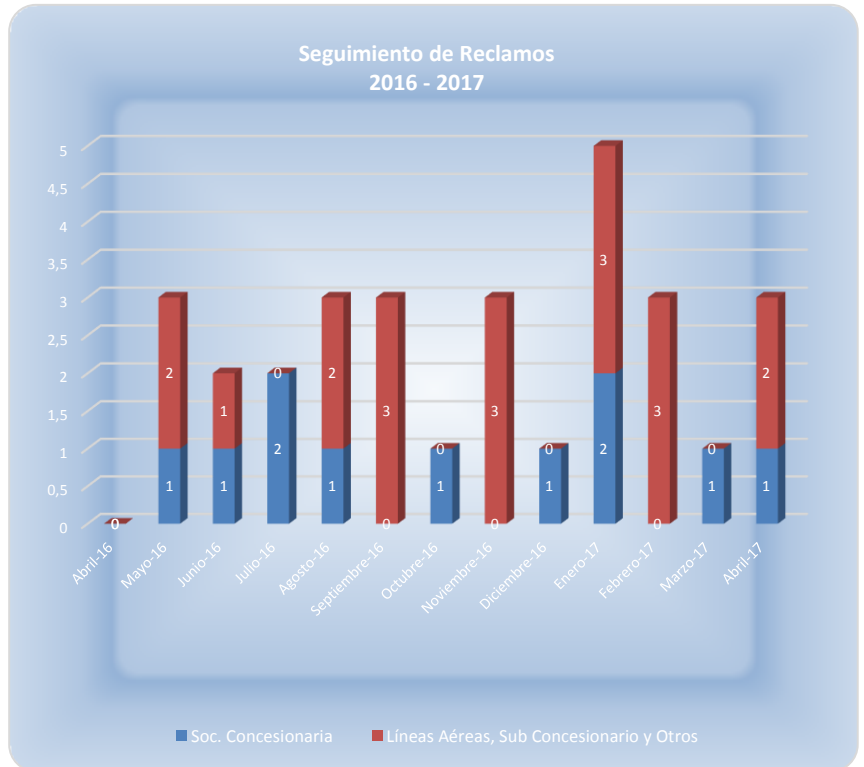
Servicios	Nivel de Operación					
	Nov 16	Dic 16	Ene 17	Feb 17	Mar 17	Abr 17
2.2. Comerciales						
2.2.1. Obligatorios						
2.2.1.1. Alimentación y Bebida	98%	100%	100%	96%	100%	100%
2.2.1.2. Áreas de Comunicaciones para el público en general	100%	100%	100%	100%	100%	100%
2.2.1.3. Estacionamiento para vehículos	100%	100%	100%	100%	100%	100%
2.2.1.4. Counters para líneas aéreas	100%	100%	100%	100%	100%	100%
2.2.1.5. Oficinas apoyo counters	100%	100%	100%	100%	100%	100%
2.2.1.6. Transporte público y sus áreas de estacionamiento	96%	100%	96%	98%	98%	94%
2.2.2. Facultativos						
2.2.2.1. Áreas para Locales Comerciales	100%	100%	98%	100%	100%	100%
2.2.2.2. Áreas para Servicios Financieros	100%	100%	100%	100%	100%	100%
2.2.2.3. Áreas para Publicidad y Propaganda	100%	100%	100%	100%	100%	100%
2.2.2.4. Estacionamiento para vehículos en arriendo	100%	100%	100%	100%	100%	100%
2.2.2.5. Oficinas en General	100%	100%	98%	100%	100%	100%
2.2.2.6. Gestión del Terminal de Carga	100%	100%	100%	100%	100%	100%

Fuente: Inspección de la asesoría

5. RECLAMOS DE USUARIOS

- Reclamos por Atención y/o Servicios

Mes	Reclamo por Atención / Servicio	
	Soc. Concesionaria	Líneas Aéreas, Sub Concesionario y Otros
Abril-16	0	0
Mayo-16	1	2
Junio-16	1	1
Julio-16	2	0
Agosto-16	1	2
Septiembre-16	0	3
Octubre-16	1	0
Noviembre-16	0	3
Diciembre-16	1	0
Enero-17	2	3
Febrero-17	0	3
Marzo-17	1	0
Abril-17	1	2
Total	11	19



6. HECHOS RELEVANTES

		
<p>Conservación y Mantenimiento</p>	<p>Señalética</p>	<p>Inspección</p>
<p>Personal de la SC realiza la inspección y conservación de los cercos perimetrales que definen el área transferida por Bienes Nacionales a DGAC., estos están afectados por la acción de la sal presente en los terrenos agrestes que actúa sobre el material base de los postes de hormigón siendo necesario realizar un aporte con mezcla de hormigón para su mantenimiento y conservación.</p>	<p>Personal de la Sociedad Concesionaria realiza trabajos de cambio de cinta de orientación y tránsitos direccionados dañadas o con alto desgaste por tránsito peatonal en accesos y salidas del Hall Principal, en zona de inspección AVSEC al ingreso a Sala de Embarque del Edificio del Terminal de Pasajeros.</p>	<p>La AIF inspecciona el Sistema de Red Húmeda Sala de Bombas, verificando el nivel de agua del estanque de acumulación, este se encuentra en nivel máximo. En la Sala de Bombas no se observan filtraciones.</p>