

## 1. ANTECEDENTES GENERALES

El Túnel San Cristóbal considera una extensión de aproximadamente 4,1 Km., de los cuales 1,9 son de obra subterránea y 2,2 de vialidad en superficie. Conecta el norte con el sector de El Salto, comuna de Huechuraba, y la intersección de Av. El Cerro en la comuna de Providencia.

El túnel, disminuye considerablemente los tiempos de traslado, además mejora la conectividad urbana, contribuye a descongestionar la ciudad, favorece el ahorro de combustible aportando a la descontaminación ambiental y mejora la calidad de vida de los habitantes de la Región Metropolitana. El proyecto está conformado por dos ejes principales que conectan Huechuraba con Providencia, dos ejes secundarios C1P y C2P que dan continuidad a Américo Vespucio hacia La Pirámide, y dos ejes secundarios C1K y C2K que conectarán con el sector del puente Lo Saldes. El sistema es operado por el TAG o Televía.

<b>Nombre del Contrato</b>	Concesión Variante Vespucio – El Salto-Kennedy.
<b>Sociedad Concesionaria</b>	Sociedad Concesionaria Túnel San Cristóbal S.A.
<b>Decreto de Adjudicación</b>	D.S. MOP N° 1129 del 26.11.2004.
<b>Inicio de Concesión</b>	21.02.2005.
<b>Plazo de Concesión</b>	384 meses originalmente; 390 meses modificado según Res. N° 1402.
<b>Kilómetros Concesionados</b>	4,1 kilómetros aproximadamente
<b>kilómetro de:</b>	
<b>inicio</b>	0
<b>termino</b>	2,960
<b>Puesta en Servicio Provisoria</b>	<b>04.07.2008 Res. N° 2429 DGOP</b>
<b>Puesta en Servicio Definitiva</b>	<b>03.06.2009 Res. N° 2443 DGOP</b>
<b>Inversión Oferta Oficial</b>	<b>UF 2.468.294,00</b>
<b>Convenios Complementarios</b>	CC N° 1 D.S. MOP N° 508 UF 635.000,00 CC N° 2 D.S. MOP N° 237 UF 278.634,76
<b>Accionistas y su participación</b>	Taurus Holdings Chile S.A. 50,0 % Hochtief PPP Solutions Chile Limitada 30,0 % SCE Chilean Holdings S.A. 20,0 %
<b>Asesoría Inspección Fiscal</b>	Axioma Ingenieros Consultores S.A.



Esquema de la Autopista  
Fuente: Sociedad Concesionaria

<b>Call Center</b>	<b>600 571 7000</b>
<b>Fono Emergencia</b>	<b>24101500 - 2898 7556</b>
<b>Centro(s) Atención Clientes</b>	<b>600 571 7000</b>
<b>Centro(s) Atención de Emergencia</b>	<b>24101500 - 2898 7556</b>
<b>N° Postes SOS</b>	<b>29</b>
<b>Mensajería Variable</b>	<b>N° de paneles 28</b>
<b>Página WEB Concesionaria</b>	<a href="http://www.tunelsancristobal.cl">www.tunelsancristobal.cl</a> o <a href="http://www.tsc.cl">www.tsc.cl</a>

**CONCESIÓN VARIANTE VESPUCCIO - EL SALTO – KENNEDY**

**OCTUBRE 2014**

**2. INFORMACION DE FLUJO VEHICULAR (Transacciones)**

Flujos Mensuales Comparativos 2012 - 2013 - 2014

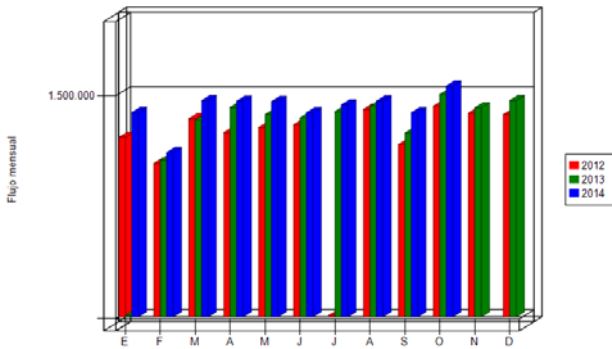
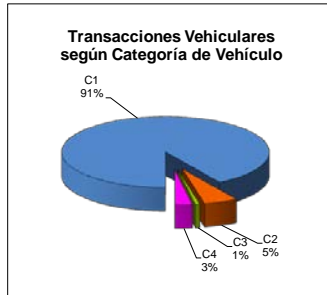


Gráfico 1: Flujos Mensuales Comparativos 2012 – 2014.  
Fuente: SICE.



C1: Autos, Camionetas, Autos y Camionetas con remolque  
C2: Buses y Camiones  
C3: Camiones con Remolque  
C4: Motos y Motonetas

C1	1.416.734
C2	81.972
C3	11.118
C4	42.352
<b>Total</b>	<b>1.552.176</b>

Gráfico 2: Distribución Flujos por Categoría Vehicular, Octubre 2014.  
Fuente: Informe Mensual de Explotación SC TSC, Octubre 2014.

El flujo vehicular o transacciones vehiculares corresponde a las pasadas que realizan los vehículos bajo el pórtico que se encuentran en cada túnel.

Durante octubre 2014 se registraron un total de 1.552.176 transacciones vehiculares.

Las transacciones vehiculares durante octubre 2014 aumentaron un 13,01% respecto de septiembre 2014, y aumentaron un 3,73% respecto de igual período 2013.

Desde el inicio del período de explotación (julio 2008), el patrón de uso de la autopista ha sido homogéneo. Durante agosto 2014, el 94% de los vehículos corresponde a vehículos livianos (motos y automóviles), mientras que el 6% restante corresponde a vehículos pesados (buses y camiones).

Las transacciones facturables sumaron un total de 1.470.079, lo que corresponde a un 94,71% del total de transacciones vehiculares.

TRANSACCIONES VEHICULARES FACTURABLES POR PÓRTICO  
Mes de Octubre 2014

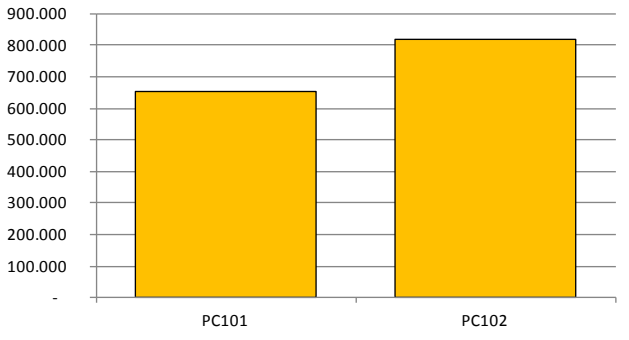


Gráfico 3: Distribución de Flujos por Pórtico de Cobro, Octubre 2014.  
Fuente: Informe Mensual de Explotación SC TSC, Octubre 2014.

TRANSACCIONES VEHICULARES HISTÓRICAS  
(Últimos 5 años)

Año	Ene	Feb	Mar	Abr	May	Jun	Jul	Ago	Sep	Oct	Nov	Dic	Total
2010	905.853	737.246	876.923	962.932	965.966	964.955	991.488	1.066.209	986.683	1.107.390	1.134.505	1.163.292	11.863.432
2011	1.006.326	851.200	1.181.018	1.116.952	1.218.218	1.138.761	1.155.140	1.229.816	1.200.861	1.216.523	1.282.178	1.295.109	13.892.102
2012	1.208.034	1.033.355	1.333.115	1.240.807	1.274.092	1.293.241	1.279.467	1.396.689	1.160.828	1.417.649	1.370.995	1.360.844	15.369.116
2013	1.320.385	1.054.378	1.322.258	1.409.284	1.361.057	1.338.749	1.382.041	1.417.354	1.237.775	1.496.431	1.406.193	1.455.418	16.201.323
2014	1.374.441	1.105.853	1.455.260	1.450.988	1.448.880	1.373.650	1.426.833	1.451.429	1.373.429	1.552.176			14.012.939

Fuente: Informe Mensual de Explotación SC TSC.

**3. INFORMACION DE INGRESOS**

Durante octubre 2014, la Sociedad Concesionaria devengó ingresos por un total de UF 20.607 por concepto de peajes.

Para efectos de cálculo de los ingresos devengados, se registraron 1.470.079 transacciones facturables.

El punto de cobro más importante a nivel de facturación, corresponde al situado en el túnel C1, ubicado en la calzada ascendente de la obra, sentido Huechuraba - Providencia, con el 50,57% del total facturado durante octubre 2014.

Los ingresos de octubre 2014 aumentaron un 12,22% respecto de septiembre 2014, y aumentaron un 5,34% en relación a octubre 2013.

INGRESOS MENSUALES DEVENGADOS  
2012-2014 (UF)

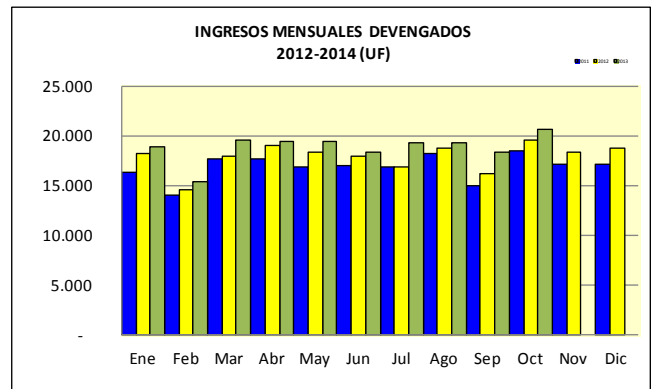


Gráfico 4: Ingresos Mensuales Devengados por Peaje, 2012 - 2014.  
Fuente: Informe Mensual de Explotación, SC VNE.

INGRESOS DEVENGADOS HISTÓRICOS  
(Últimos 5 años)

Año	Ene	Feb	Mar	Abr	May	Jun	Jul	Ago	Sep	Oct	Nov	Dic	Total
2010	11.394	9.394	11.173	12.178	12.038	11.082	14.731	13.301	12.050	13.442	13.991	14.165	148.939
2011	13.055	11.210	15.450	14.416	15.654	14.614	14.890	15.686	15.164	15.193	15.965	15.944	177.243
2012	16.336	14.042	17.700	17.653	16.931	17.001	16.851	18.266	14.935	18.477	17.193	17.164	202.549
2013	18.211	14.642	18.001	19.065	18.412	17.908	16.873	18.754	16.203	19.562	18.362	18.800	214.794
2014	18.859	15.375	19.620	19.513	19.451	18.365	19.298	19.271	18.363	20.607			188.721

Fuente: Informe Mensual de Explotación SC TSC.

4.- ACCIDENTABILIDAD

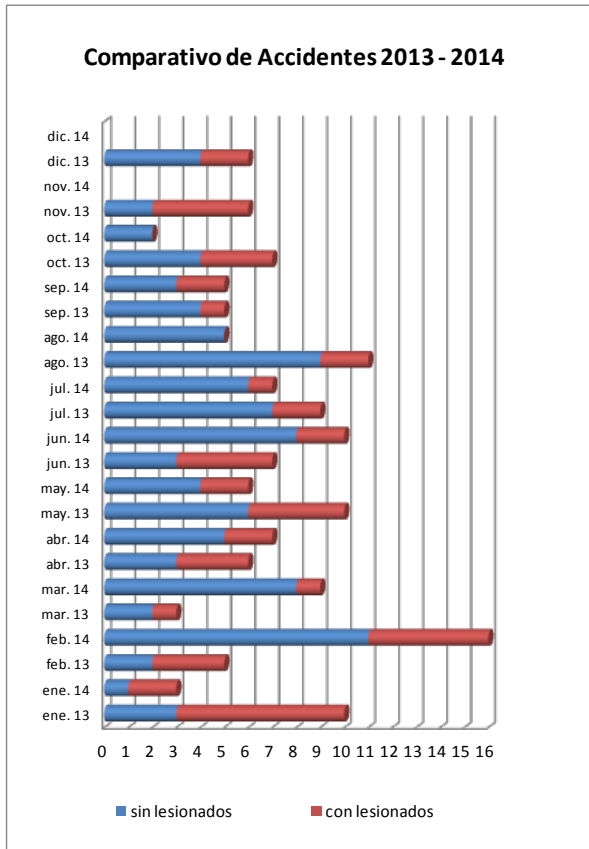


Grafico 5: Comparativo Accidentes con y sin lesionados, 2013-2014. Fuente: Informe Mensual de Explotación SC TSC, Octubre 2014.



Grafico 6: Consecuencias sobre Involucrados en accidentes, Octubre 2014. Fuente: Informe Mensual de Explotación SC TSC, Octubre 2014.



Grafico 7: Distribución de tipos de Accidentes, Octubre 2014. Fuente: Informe Mensual de Explotación SC VNE, Octubre 2014.

Durante octubre 2014 ocurrieron 2 accidentes, sin consecuencias a la integridad de las personas. La cantidad de accidentes ocurridos disminuyó en 3 unidades respecto de septiembre 2014, y en 5 unidades respecto de octubre 2013.

Mes / año		ene. 13	ene. 14	feb. 13	feb. 14	mar. 13	mar. 14	abr. 13	abr. 14	may. 13	may. 14	jun. 13	jun. 14	jul. 13	jul. 14	ago. 13	ago. 14	sep. 13	sep. 14	oct. 13	oct. 14	nov. 13	nov. 14	dic. 13	dic. 14
Total	sin lesionados	3	1	2	11	2	8	3	5	6	4	3	8	7	6	9	5	4	3	4	2	2			
Accidentes	con lesionados	7	2	3	5	1	1	3	2	4	2	4	2	2	1	2	0	1	2	3	0	4			2

Año	Accidentes		Muertos	Lesionados				Tipos de Accidentes sólo Lesionados						
	Total	Con Lesionados		Graves	Menos Graves	Leves	Total	Atropello	Caída	Volcadura	Colisión	Choque	Otros	
2010	59	21	0	0	4	24	28	0		1	1	11	8	0
2011	78	28	1	3	6	36	45	0	3	4	17	4	0	
2012	73	25	0	2	0	32	34	0	0	0	20	5	0	
2013	85	36	2	1	3	38	42	0	1	4	17	14	0	
2014	70	17	0	0	0	23	23	0	0	1	13	3	0	
<b>Total</b>	<b>365</b>	<b>127</b>	<b>3</b>	<b>6</b>	<b>13</b>	<b>153</b>	<b>172</b>	<b>0</b>	<b>5</b>	<b>10</b>	<b>78</b>	<b>34</b>	<b>0</b>	

Fuente: Informe Mensual de Explotación SC TSC.

## CONCESIÓN VARIANTE VESPUCCIO - EL SALTO - KENNEDY

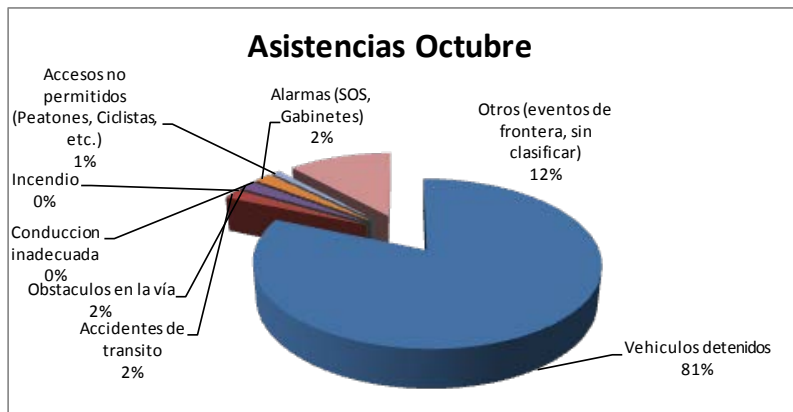
OCTUBRE 2014

## 5. ATENCIÓN A CLIENTES

## 5.1 Asistencia a Usuarios

Tipo de incidente		Ene	Feb	Mar	Abr	May	Jun	Jul	Ago	Sep	Oct	Nov	Dic	Media	Total
A	Vehículos detenidos	89	56	90	100	77	95	76	85	79	83			83	830
B	Accidentes de tránsito	3	16	9	7	6	10	7	5	5	2			7	70
C	Incendio	1	0	0	0	0	0	0	0	0	0			0,1	1
D	Obstáculos en la vía	6	1	1	1	1	0	3	0	3	2			1,8	18
E	Conduccion inadecuada	0	0	0	0	1	2	0	0	0	0			0,3	3
I	Alarmas (SOS, Gabinetes)	0	1	3	3	0	3	4	1	2	2			1,9	19
J	Accesos no permitidos (Peatones, Ciclistas, etc.)	0	3	1	1	0	0	1	2	0	1			0,9	9
O	Otros (eventos de frontera, sin clasificar)	15	3	14	12	8	5	6	12	14	12			10,1	101
<b>TOTAL</b>		<b>114</b>	<b>80</b>	<b>118</b>	<b>124</b>	<b>93</b>	<b>115</b>	<b>97</b>	<b>105</b>	<b>103</b>	<b>102</b>	<b>0</b>	<b>0</b>	<b>105,1</b>	<b>1051</b>

Fuente: Informe Mensual de Explotación SC TSC.



Durante el mes de octubre 2014 se efectuaron 102 asistencias, una menos que durante septiembre 2014 y 29 menos que durante octubre 2013.

El principal requerimiento correspondió a asistencia a vehículos detenidos, lo que representó un 81% del total. Las asistencias más importantes después de éste último corresponden a: accidentes de tránsito (2%), obstáculos en la vía (2%), alarmas (2%) y eventos de frontera y otros sin clasificar (12%).

Gráfico 8: Distribución porcentual de las Asistencias, Octubre 2014.  
Fuente: Informe Mensual de Explotación SC TSC, Octubre 2014.

## 5.2 RECLAMOS DE USUARIOS

<b>Total de Atenciones</b>	<b>230</b>	
A) Consultas	200	86,96%
B) Órdenes de Servicio	25	10,87%
C) Reclamos	5	2,17%
D) Sugerencias, Emergencias y Solicitudes por Campañas SC	-	0,00%

Fuente: Informe Mensual de Explotación, SC TSC, Octubre 2014.

## 6.- HECHOS RELEVANTES

No hay hechos relevantes que informar en el presente período.