

## CONCESIÓN VARIANTE VESPUICIO - EL SALTO – KENNEDY

MARZO 2016

### 1. ANTECEDENTES GENERALES

El Túnel San Cristóbal considera una extensión de aproximadamente 4 Km., de los cuales 1,8 son de obra subterránea y 2,2 de vialidad en superficie. Conecta por el Norte con el sector de El Salto, en la comuna de Huechuraba, y por el Sur, con la intersección de Av. Los Conquistadores en la comuna de Providencia.

El túnel, disminuye considerablemente los tiempos de traslado, además mejora la conectividad urbana, contribuye a descongestionar la ciudad, favorece el ahorro de combustible aportando a la descontaminación ambiental y mejora la calidad de vida de los habitantes de la Región Metropolitana. El proyecto está conformado por dos ejes principales que conectan Huechuraba con Providencia, dos ejes secundarios C1P y C2P que dan continuidad a Américo Vespuccio hacia La Pirámide, dos ejes secundarios C1K y C2K que conectarán con el sector del Puente Lo Saldes, y un eje denominado C3K-A, que comunica Costanera Norte con el túnel. El sistema es operado por el TAG o Televía.

<b>Nombre del Contrato</b>	Concesión Variante Vespuccio – El Salto-Kennedy.	
<b>Sociedad Concesionaria</b>	Sociedad Concesionaria Túnel San Cristóbal S.A.	
<b>Decreto de Adjudicación</b>	D.S. MOP N° 1129 del 26.11.2004.	
<b>Inicio de Concesión</b>	21.02.2005.	
<b>Plazo de Concesión</b>	384 meses originalmente; 390 meses modificado según Res. N° 1402.	
<b>Kilómetros Concesionados</b>	4 kilómetros aproximadamente	
<b>kilómetro de:</b>	<b>inicio túnel</b>	0,89
	<b>término túnel</b>	2,70
<b>Puesta en Servicio Provisoria</b>	<b>04.07.2008 Res. N° 2429 DGOP</b>	
<b>Puesta en Servicio Definitiva</b>	<b>03.06.2009 Res. N° 2443 DGOP</b>	
<b>Inversión Oferta Oficial</b>	<b>UF 2.468.294,00</b>	
<b>Convenios Complementarios</b>	CC N° 1	D.S. MOP N° 508 UF 635.000,00
	CC N° 2	D.S. MOP N° 237 UF 278.634,76
<b>Accionistas y su participación</b>	Taurus Holdings Chile S.A.	99,9 %
	Brookfield Americas Infrastructure Holdings Inversiones Chile I SpA	00,1 %
<b>Asesoría Inspección Fiscal</b>	Axioma Ingenieros Consultores S.A.	



Esquema de la Autopista TSC  
Fuente: Sociedad Concesionaria

<b>Call Center</b>	<b>600 571 7000</b>
<b>Fono Emergencia</b>	<b>24101500 - 2898 7556</b>
<b>Centro(s) Atención Clientes</b>	<b>600 571 7000</b>
<b>Centro(s) Atención de Emergencia</b>	<b>24101500 - 2898 7556</b>
<b>N° Postes SOS</b>	<b>29</b>
<b>Mensajería Variable</b>	<b>N° de paneles 28</b>
<b>Página WEB Concesionaria</b>	<a href="http://www.tunelsancristobal.cl">www.tunelsancristobal.cl</a> o <a href="http://www.tsc.cl">www.tsc.cl</a>

**CONCESIÓN VARIANTE VESPUCCIO - EL SALTO – KENNEDY**

**MARZO 2016**

**2. INFORMACION DE FLUJO VEHICULAR (Transacciones)**

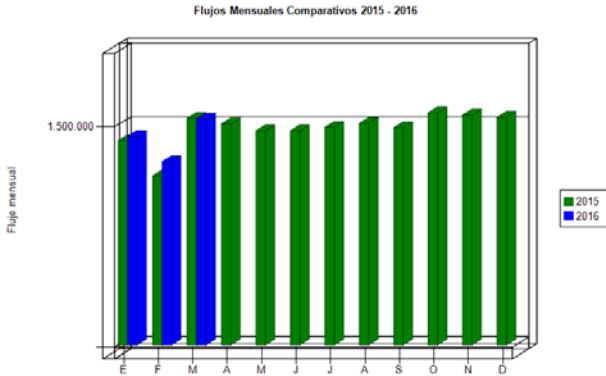
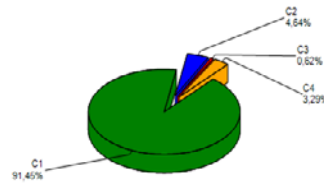


Gráfico 1: Transacciones Mensuales, Comparativo 2015 – 2016  
Fuente: Reporte 28 SICE

Transacciones Vehiculares por Tipología de Vehículo



C1	1.407.295
C2	71.326
C3	9.492
C4	50.688
<b>Total</b>	<b>1.538.801</b>

C1:	Autos y camionetas con/sin remolque
C2:	Buses y camiones
C3:	Camiones con
C4:	Motos y motonetas

Gráfico 2: Distribución porcentual de Transacciones del Mes, por categoría vehicular.  
Fuente: Reporte 29 SICE

El flujo vehicular o transacciones vehiculares corresponde a las pasadas que realizan los vehículos bajo el pórtico que se encuentran en cada túnel.

Durante marzo 2016 se registraron 1.538.801 transacciones vehiculares.

Las transacciones vehiculares durante marzo 2016 aumentaron un 23,36% respecto de febrero 2016, y disminuyeron un 0,28% respecto de igual período 2015.

Desde el inicio del período de explotación (julio 2008), el patrón de uso de la autopista ha sido homogéneo. Durante marzo 2016, cerca del 95% de los vehículos corresponde a vehículos livianos (motos y automóviles), mientras que el 5% restante corresponde a vehículos pesados (buses y camiones).

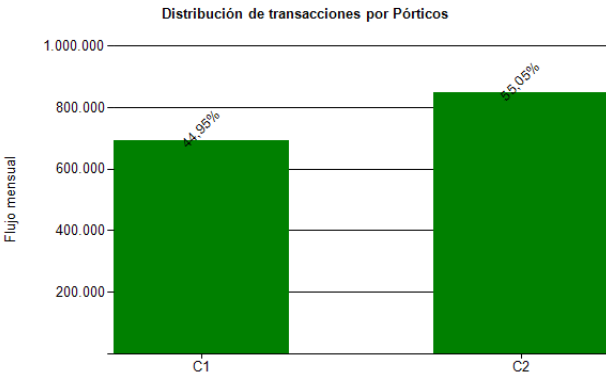


Gráfico 3: Distribución de Transacciones del Mes, por Pórtico de Cobro.  
Fuente: Reporte 29 SICE

Las transacciones facturables sumaron un total de 1.435.062, lo que corresponde a un 93,26% del total de transacciones vehiculares.

	ENE	FEB	MAR	ABR	MAY	JUN	JUL	AGO	SEP	OCT	NOV	DIC
2012	1.208.034	1.033.355	1.333.115	1.240.807	1.274.092	1.293.241	9.784	1.396.689	1.160.828	1.417.649	1.370.995	1.360.844
2013	9.989	1.054.378	1.322.258	1.409.284	1.361.057	1.338.749	1.382.041	1.417.354	1.237.775	1.496.431	1.406.193	1.455.418
2014	1.374.441	1.105.853	1.455.260	1.450.988	1.448.880	1.373.650	1.426.833	1.451.429	1.373.429	1.552.176	1.466.449	1.513.689
2015	1.391.560	1.151.703	1.543.135	1.506.613	1.458.328	1.458.989	1.481.432	1.509.245	1.478.559	1.581.317	1.566.376	1.550.245
2016	1.420.215	1.247.433	1.538.801									

Fuente: Reporte 30 SICE

**3. INFORMACION DE INGRESOS**

Durante marzo 2016, la Sociedad Concesionaria devengó ingresos por un total de UF 20.791 por concepto de peajes.

Los ingresos de marzo 2016 aumentaron un 11,90% respecto de febrero 2016, y disminuyeron un 6,76% en relación a marzo 2015.

Para efectos de cálculo de los ingresos devengados, se registraron 1.435.062 transacciones facturables.

El punto de cobro más importante a nivel de facturación, corresponde al situado en el túnel C1, ubicado en la calzada ascendente de la obra, sentido Huechuraba - Providencia, con el 55,50% del total facturado durante marzo 2016.

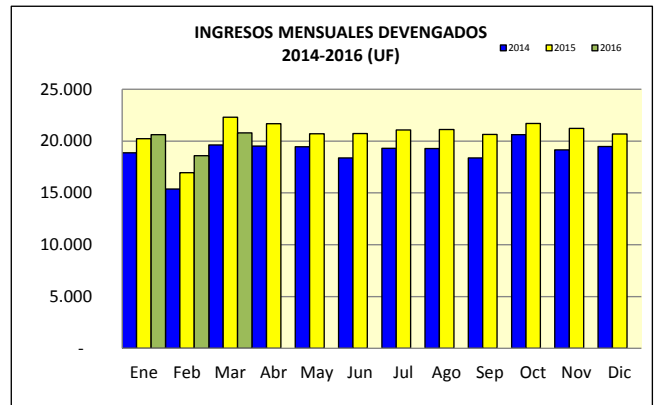


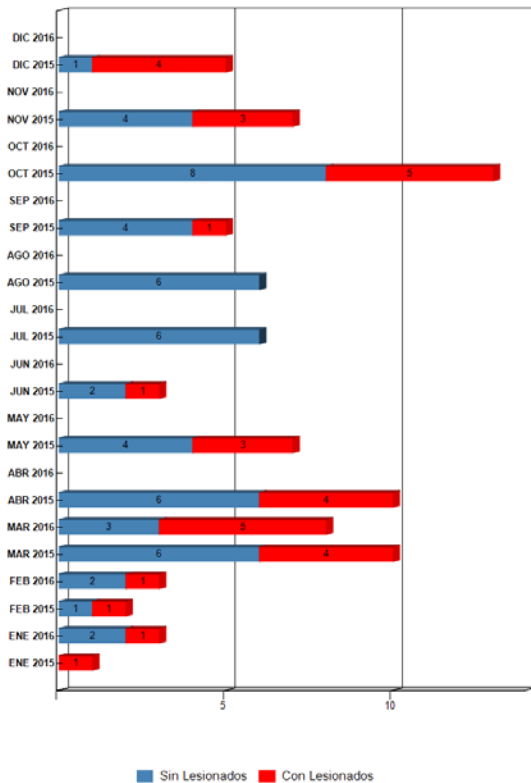
Gráfico 4: Ingresos Mensuales Devengados por Peaje, 2014 - 2016.  
Fuente: Informe Mensual de Explotación, SC TSC.

INGRESOS DEVENGADOS HISTÓRICOS (Últimos 5 años)													
Año	Ene	Feb	Mar	Abr	May	Jun	Jul	Ago	Sep	Oct	Nov	Dic	Total
2012	16.336	14.042	17.700	17.653	16.931	17.001	16.851	18.266	14.935	18.477	17.193	17.164	202.549
2013	18.211	14.642	18.001	19.065	18.412	17.908	16.873	18.754	16.203	19.562	18.362	18.800	214.794
2014	18.859	15.375	19.620	19.513	19.451	18.365	19.298	19.271	18.363	20.607	19.160	19.481	227.361
2015	20.221	16.947	22.298	21.667	20.711	20.718	21.079	21.107	20.632	21.703	21.228	20.677	248.988
2016	20.617	18.580	20.791										59.988

Fuente: Informe Mensual de Explotación SC TSC.

4. ACCIDENTABILIDAD

Comparativo Accidentes 2015 - 2016



Distribución de Lesionados

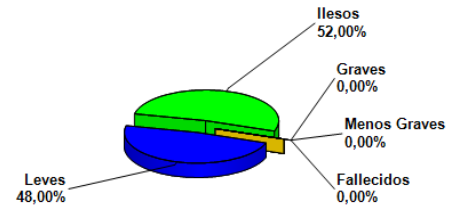


Grafico 7: Distribución de tipos de Lesionados Mensuales  
Fuente: Reporte 34 SICE

Distribución Tipos de Accidentes

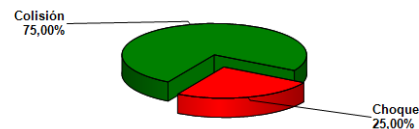


Grafico 6: Comparativo Accidentes 2014-2015, Accidentes con y sin Lesionados  
Fuente: Reporte 33 SICE.

Grafico 8: Distribución de tipos de Accidentes Mensuales  
Fuente: Reporte 34 SICE.

Durante marzo 2016 ocurrieron 8 accidentes, 5 accidentes más que respecto de febrero 2016, lo que representa un aumento del 163,67% Asimismo, durante marzo 2016 ocurrieron 2 accidentes menos que durante marzo 2015, lo que representa una disminución del 20%.

	ENE 2015	ENE 2016	FEB 2015	FEB 2016	MAR 2015	MAR 2016	ABR 2015	ABR 2016	MAY 2015	MAY 2016	JUN 2015	JUN 2016	JUL 2015	JUL 2016	AGO 2015	AGO 2016	SEP 2015	SEP 2016	OCT 2015	OCT 2016	NOV 2015	NOV 2016	DIC 2015	DIC 2016
Con Lesionados	1	1	1	1	4	5	4	0	3	0	1	0	0	0	0	0	1	0	5	0	3	0	4	0
Sin Lesionados	0	2	1	2	6	3	6	0	4	0	2	0	6	0	6	0	4	0	8	0	4	0	1	0
Total Acc.	1	3	2	3	10	8	10	0	7	0	3	0	6	0	6	0	5	0	13	0	7	0	5	0

Fuente: Reporte 33 SICE.

Años	Accidentes		Víctimas				Tipos de Accidentes con Lesionados						
	Total	Con Lesionados	Muertos	Graves	Menos Graves	Leves	Total	Atropello	Caída	Volcadura	Colisión	Choque	Otros
2012	73	25	0	2	0	32	34	0	0	0	20	5	0
2013	85	36	2	1	3	38	42	0	1	4	17	14	0
2014	82	24	1	0	1	31	32	0	0	1	17	6	0
2015	75	27	0	3	2	28	33	2	0	3	13	9	0
2016	14	7	0	0	0	14	14	0	1	0	3	3	0

Fuente: Informe Mensual de Explotación, SC TSC.

5. Consultas y Reclamos de Usuarios

<b>Total de Atenciones</b>	<b>386</b>
A) Consultas	334 86,53%
B) Órdenes de Servicio	48 12,44%
C) Reclamos	3 0,78%
D) Emergencias	1 0,26%

Grafico 10: Distribución de reclamos por Área Temática  
Fuente: Informe Mensual de Explotación, SC TSC, Marzo 2016.

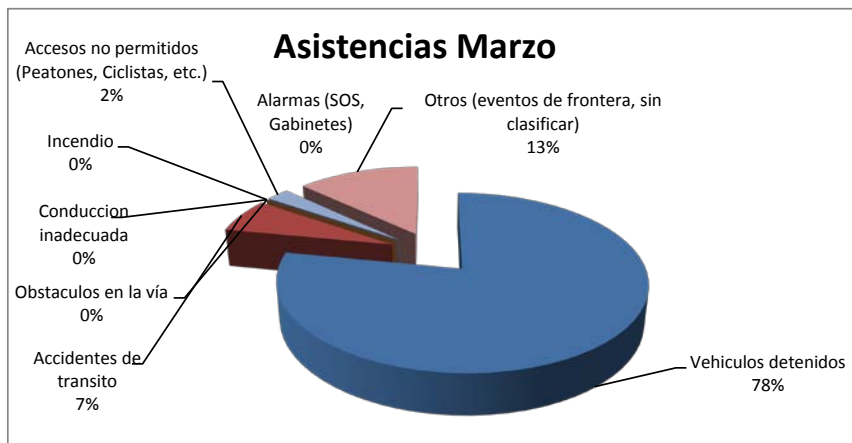
## CONCESIÓN VARIANTE VESPUCCIO - EL SALTO - KENNEDY

MARZO 2016

## 6. ATENCIÓN A CLIENTES

Tipo de incidente		Ene	Feb	Mar	Abr	May	Jun	Jul	Ago	Sep	Oct	Nov	Dic	Media	Total
A	Vehículos detenidos	83	64	96										81	243
B	Accidentes de tránsito	3	3	8										5	14
C	Incendio	0	0	0										0	0
D	Obstáculos en la vía	0	2	0										1	2
E	Conducción inadecuada	1	0	0										0	1
I	Alarmas (SOS, Gabinetes)	0	0	0										0	0
J	Accesos no permitidos (Peatones, Ciclistas, etc.)	1	1	3										2	5
O	Otros (eventos de frontera, sin clasificar)	13	8	16										12	37
<b>Total</b>		<b>101</b>	<b>78</b>	<b>123</b>	<b>0</b>	<b>0</b>	<b>0</b>	<b>0</b>	<b>0</b>	<b>0</b>	<b>0</b>	<b>0</b>	<b>0</b>	<b>101</b>	<b>302</b>

Grafico 11: Tabla con las atenciones mensuales y acumuladas  
Fuente: Informe Mensual de Explotación SC TSC.



Durante el mes de marzo 2016 se efectuaron 123 asistencias, un 57,69% superior respecto de febrero 2016 y un 17,14% superior respecto de marzo 2015.

El principal requerimiento correspondió a asistencia a vehículos detenidos, lo que representó un 78% del total. Las asistencias más relevantes después de éste último corresponden a: eventos de frontera sin clasificar (13%) y accidentes de tránsito (7%).

Grafico 12: Distribución porcentual de las Asistencias  
Fuente: Informe Mensual de Explotación SC TSC, Marzo 2016.

## 7. HECHOS RELEVANTES

No hay hechos relevantes que informar.