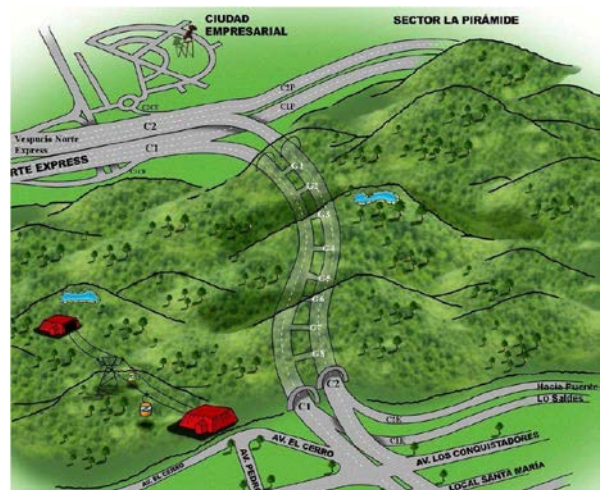


## 1. ANTECEDENTES GENERALES

El Túnel San Cristóbal considera una extensión aproximada de 4 km, de los cuales 1,8 corresponden a obra subterránea y 2,2 a vialidad en superficie. Conecta por el Norte con el sector de El Salto, en la comuna de Huechuraba, y por el Sur, con la intersección de Av. Los Conquistadores en la comuna de Providencia, la autopista Costanera Norte y próximamente con el Puente Lo Saldes en Av. Kennedy.

El túnel, disminuye considerablemente los tiempos de traslado, además mejora la conectividad urbana, contribuye a descongestionar la ciudad, favorece el ahorro de combustible aportando a la descontaminación ambiental y mejora la calidad de vida de los habitantes de la Región Metropolitana. El proyecto está conformado por dos ejes principales que conectan Huechuraba con Providencia, dos ejes secundarios C1P y C2P que dan continuidad a Américo Vespucio hacia La Pirámide, dos ejes secundarios C1K y C2K que conectarán con el sector del Puente Lo Saldes, y un eje denominado C3K-A y C3K-B, que comunican Costanera Norte con el túnel y Av. Los Conquistadores respectivamente. El Contrato de Concesión está operado por el sistema electrónico de cobro free flow, que utiliza dispositivo TAG.

<b>Nombre del Contrato</b>	Concesión Variante Vespucio – El Salto-Kennedy.
<b>Sociedad Concesionaria</b>	Sociedad Concesionaria Túnel San Cristóbal S.A.
<b>Decreto de Adjudicación</b>	D.S. MOP N° 1129 del 26.11.2004.
<b>Inicio de Concesión</b>	21.02.2005.
<b>Plazo de Concesión</b>	384 meses originalmente; 390 meses modificado según Res. N° 1402.
<b>Kilómetros Concesionados</b>	4 (1,8 obra subterránea, 2,2 vialidad superficie)
<b>kilómetro de:</b>	
<b>inicio túnel</b>	0,89
<b>término túnel</b>	2,70
<b>Puesta en Servicio Provisoria</b>	04.07.2008 Res. N° 2429 DGOP
<b>Puesta en Servicio Definitiva</b>	03.06.2009 Res. N° 2443 DGOP
<b>Inversión Materializada</b>	UF 4.102.181 / MM USD 161
<b>Convenios Complementarios</b>	CC N° 1 D.S. MOP N° 508 UF 635.000,00 CC N° 2 D.S. MOP N° 237 UF 278.634,76
<b>Accionistas y su participación</b>	Taurus Holdings Chile S.A. 99,99998 % Brookfield Americas Infrastructure Holdings Inversiones Chile I SpA 0,00002 %
<b>Asesoría Inspección Fiscal</b>	Axioma Ingenieros Consultores S.A.



Esquema de la Autopista TSC  
Fuente: Sociedad Concesionaria

<b>Call Center</b>	600 571 7000
<b>Fono Emergencia</b>	24101500 - 2898 7556
<b>Centro(s) Atención Clientes</b>	600 571 7000
<b>Centro(s) Atención de Emergencia</b>	24101500 - 2898 7556
<b>N° Postes SOS</b>	29
<b>Mensajería Variable</b>	N° de paneles 28
<b>Página WEB Concesionaria</b>	www.tsc.cl

**CONCESIÓN VARIANTE VESPUCCIO - EL SALTO – KENNEDY**

**OCTUBRE 2016**

**2. INFORMACION DE FLUJO VEHICULAR (Transacciones)**

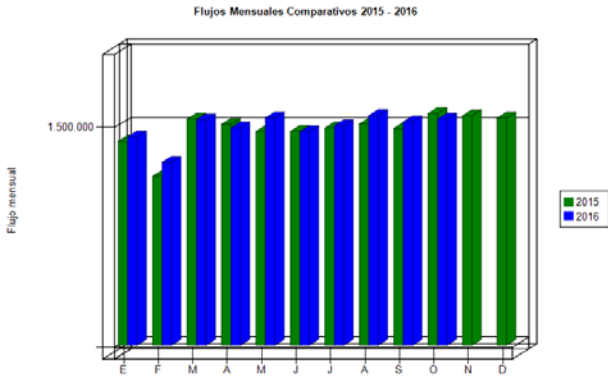
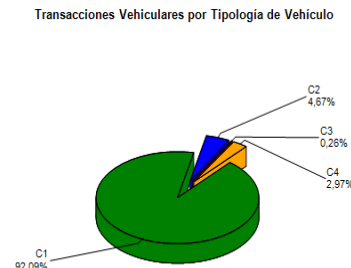


Gráfico 1: Transacciones Mensuales, Comparativo 2015 – 2016  
Fuente: Reporte 28 SICE



C1	1.421.094
C3	3.981
C2	72.128
C4	45.884
<b>Total</b>	<b>1.543.087</b>

C1:	Autos y camionetas con/sin remolque
C2:	Buses y camiones
C3:	Camiones con
C4:	Motos y motonetas

Gráfico 2: Distribución porcentual de Transacciones del Mes, por categoría vehicular.  
Fuente: Reporte 29 SICE

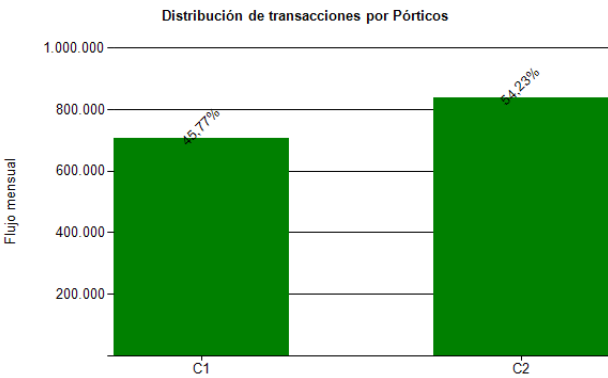


Gráfico 3: Distribución de Transacciones del Mes, por Pórtico de Cobro.  
Fuente: Reporte 29 SICE

El flujo vehicular o transacciones vehiculares corresponde a las pasadas que realizan los vehículos bajo el pórtico que se encuentran en cada túnel.

Durante octubre 2016 se registraron 1.543.087 transacciones vehiculares.

Las transacciones vehiculares durante octubre 2016 aumentaron un 1,31% respecto de septiembre 2016, y disminuyeron un 2,42% respecto de igual período 2015.

Desde el inicio del período de explotación (julio 2008), el patrón de uso de la autopista ha sido homogéneo. Durante octubre 2016, cerca del 95% de los vehículos corresponde a vehículos livianos (motos y automóviles), mientras que el 5% restante corresponde a vehículos pesados (buses y camiones).

Las transacciones facturables sumaron un total de 1.441.551, lo que corresponde a un 93,42% del total de transacciones vehiculares.

	ENE	FEB	MAR	ABR	MAY	JUN	JUL	AGO	SEP	OCT	NOV	DIC
2012	1.208.034	1.033.355	1.333.115	1.240.807	1.274.092	1.293.241	9.784	1.396.689	1.160.828	1.417.649	1.370.995	1.360.844
2013	9.989	1.054.378	1.322.258	1.409.284	1.361.057	1.338.749	1.382.041	1.417.354	1.237.775	1.496.431	1.406.193	1.455.418
2014	1.374.441	1.105.853	1.455.260	1.450.988	1.448.880	1.373.650	1.426.833	1.451.429	1.373.429	1.552.176	1.466.449	1.513.689
2015	1.391.560	1.151.703	1.543.135	1.506.613	1.458.328	1.458.989	1.481.432	1.509.245	1.478.559	1.581.317	1.566.376	1.550.245
2016	1.420.215	1.247.433	1.538.801	1.482.492	1.551.197	1.456.121	1.497.216	1.566.799	1.523.183	1.543.087		

Fuente: Reporte 30 SICE

**3. INFORMACION DE INGRESOS**

Durante octubre 2016, la Sociedad Concesionaria devengó ingresos por un total de UF 21.424 por concepto de peajes.

Los ingresos de octubre 2016 aumentaron un 0,5% respecto de septiembre 2016, y disminuyeron un 1,29% en relación a octubre 2015.

Para efectos de cálculo de los ingresos devengados, se registraron 1.441.551 transacciones facturables.

El punto de cobro más importante a nivel de facturación, corresponde al situado en el túnel C1, ubicado en la calzada ascendente de la obra, sentido Huechuraba - Providencia, con el 54,38% del total facturado durante octubre 2016.

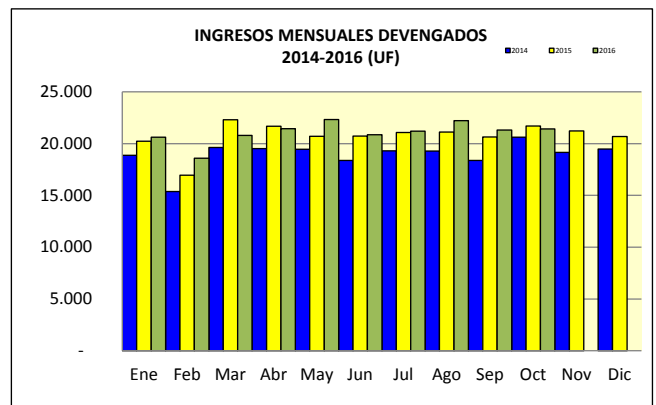


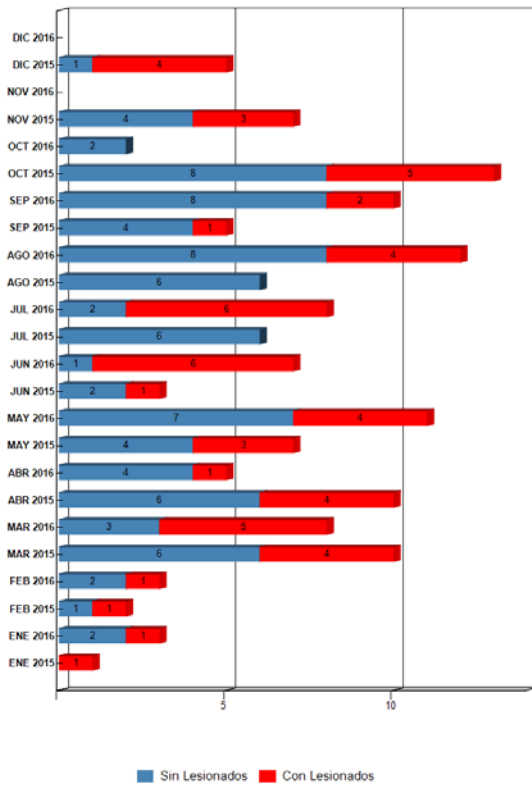
Gráfico 4: Ingresos Mensuales Devengados por Peaje, 2014 - 2016.  
Fuente: Informe Mensual de Explotación, SC TSC.

INGRESOS DEVENGADOS HISTÓRICOS (Últimos 5 años)													
Año	Ene	Feb	Mar	Abr	May	Jun	Jul	Ago	Sep	Oct	Nov	Dic	Total
2012	16.336	14.042	17.700	17.653	16.931	17.001	16.851	18.266	14.935	18.477	17.193	17.164	202.549
2013	18.211	14.642	18.001	19.065	18.412	17.908	16.873	18.754	16.203	19.562	18.362	18.800	214.794
2014	18.859	15.375	19.620	19.513	19.451	18.365	19.298	19.271	18.363	20.607	19.160	19.481	227.361
2015	20.221	18.947	22.298	21.667	20.711	20.718	21.079	21.107	20.632	21.703	21.228	20.677	248.988
2016	20.617	18.580	20.791	21.427	22.321	20.859	21.204	22.205	21.317	21.424			210.745

Fuente: Informe Mensual de Explotación SC TSC.

4. ACCIDENTABILIDAD

Comparativo Accidentes 2015 - 2016



Distribución de Lesionados

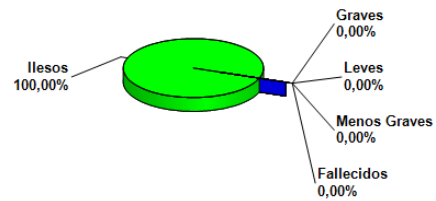


Grafico 7: Distribución de tipos de Lesionados Mensuales  
Fuente: Reporte 34 SICE

Distribución Tipos de Accidentes

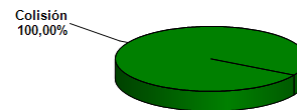


Grafico 6: Comparativo Accidentes 2015-2016, Accidentes con y sin Lesionados  
Fuente: Reporte 33 SICE.

Grafico 8: Distribución de tipos de Accidentes Mensuales  
Fuente: Reporte 34 SICE.

Durante octubre 2016 ocurrieron 2 accidentes, 8 accidentes menos que durante septiembre 2016, lo que representa una disminución del 80%. Asimismo, durante octubre 2016 ocurrieron 11 accidentes menos que durante octubre 2015, lo que representa una disminución del 84,62%.

	ENE 2015	ENE 2016	FEB 2015	FEB 2016	MAR 2015	MAR 2016	ABR 2015	ABR 2016	MAY 2015	MAY 2016	JUN 2015	JUN 2016	JUL 2015	JUL 2016	AGO 2015	AGO 2016	SEP 2015	SEP 2016	OCT 2015	OCT 2016	NOV 2015	NOV 2016	DIC 2015	DIC 2016
Con Lesionados	1	1	1	1	4	5	4	1	3	4	1	6	0	6	0	4	1	2	5	0	3	0	4	0
Sin Lesionados	0	2	1	2	6	3	6	4	4	7	2	1	6	2	6	8	4	8	8	2	4	0	1	0
Total Acc.	1	3	2	3	10	8	10	5	7	11	3	7	6	8	6	12	5	10	13	2	7	0	5	0

Fuente: Reporte 33 SICE.

Años	Accidentes		Víctimas				Tipos de Accidentes con Lesionados						
	Total	Con Lesionados	Muertos	Graves	Menos Graves	Leves	Total	Atropello	Caída	Volcadura	Colisión	Choque	Otros
2012	73	25	0	2	0	32	34	0	0	0	20	5	0
2013	85	36	2	1	3	38	42	0	1	4	17	14	0
2014	82	24	1	0	1	31	32	0	0	1	17	6	0
2015	75	27	0	3	2	28	33	2	0	3	13	9	0
2016	69	30	0	2	1	34	37	0	1	3	18	8	0

Fuente: Informe Mensual de Explotación, SC TSC.

5. Consultas y Reclamos de Usuarios

Categoría	Cantidad	Porcentaje
<b>Total de Atenciones</b>	<b>211</b>	
A) Consultas	199	94,31%
B) Órdenes de Servicio	12	5,69%
C) Reclamos	-	0,00%
D) Emergencias	-	0,00%

Grafico 10: Distribución de reclamos por Área Temática  
Fuente: Informe Mensual de Explotación, SC TSC, Octubre 2016.

## CONCESIÓN VARIANTE VESPUCIO - EL SALTO - KENNEDY

OCTUBRE 2016

## 6. ATENCIÓN A CLIENTES

Tipo de incidente		Ene	Feb	Mar	Abr	May	Jun	Jul	Ago	Sep	Oct	Nov	Dic	Media	Total
A	Vehículos detenidos	83	64	96	80	95	82	91	93	101	79			86	864
B	Accidentes de tránsito	3	3	8	5	11	7	8	12	10	2			7	69
C	Incendio	0	0	0	0	0	0	0	0	0	0			0	0
D	Obstáculos en la vía	0	2	0	0	0	0	0	0	2	1			1	5
E	Conducción inadecuada	1	0	0	0	0	0	0	0	0	0			0	1
I	Alarmas (SOS, Gabinetes)	0	0	0	3	1	0	7	2	2	4			2	19
J	Accesos no permitidos (Peatones, Ciclistas, etc.)	1	1	3	0	0	0	0	0	0	0			1	5
O	Otros (eventos de frontera, sin clasificar)	13	8	16	11	9	8	20	23	24	34			17	166
<b>Total</b>		<b>101</b>	<b>78</b>	<b>123</b>	<b>99</b>	<b>116</b>	<b>97</b>	<b>126</b>	<b>130</b>	<b>139</b>	<b>120</b>	<b>0</b>	<b>0</b>	<b>113</b>	<b>1129</b>

Grafico 11: Tabla con las atenciones mensuales y acumuladas  
Fuente: Informe Mensual de Explotación SC TSC.

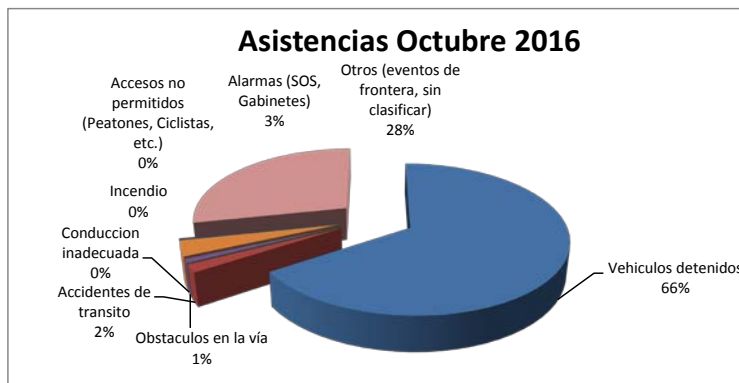


Grafico 12: Distribución porcentual de las Asistencias  
Fuente: Informe Mensual de Explotación SC TSC, Octubre 2016.

Durante el mes de octubre 2016 se efectuaron 120 asistencias, un 13,67% inferior respecto de septiembre 2016 y un 26,38% superior respecto de octubre 2015.

El principal requerimiento correspondió a asistencia a vehículos detenidos, lo que representó un 66% del total. Las asistencias más relevantes después de éste último corresponden a: eventos de frontera sin clasificar (28%), alarmas y gabinetes (3%) y accidentes de tránsito (2%).

## 7. HECHOS RELEVANTES

No hay hechos relevantes que informar.