

## 1. ANTECEDENTES GENERALES

El Túnel San Cristóbal considera una extensión aproximada de 4 km, de los cuales 1,8 corresponden a obra subterránea y 2,2 a vialidad en superficie. Conecta por el Norte con el sector de El Salto, en la comuna de Huechuraba, y por el Sur, con la intersección de Av. Los Conquistadores en la comuna de Providencia, la autopista Costanera Norte y próximamente con el Puente Lo Saldes en Av. Kennedy.

El túnel, disminuye considerablemente los tiempos de traslado, además mejora la conectividad urbana, contribuye a descongestionar la ciudad, favorece el ahorro de combustible aportando a la descontaminación ambiental y mejora la calidad de vida de los habitantes de la Región Metropolitana. El proyecto está conformado por dos ejes principales que conectan Huechuraba con Providencia, dos ejes secundarios C1P y C2P que dan continuidad a Américo Vespucio hacia La Pirámide, dos ejes secundarios C1K y C2K que conectarán con el sector del Puente Lo Saldes, y un eje denominado C3K-A y C3K-B, que comunican Costanera Norte con el túnel y Av. Los Conquistadores respectivamente. El Contrato de Concesión está operado por el sistema electrónico de cobro free flow, que utiliza dispositivo TAG.

<b>Nombre del Contrato</b>	Concesión Variante Vespucio – El Salto-Kennedy.	
<b>Sociedad Concesionaria</b>	Sociedad Concesionaria Túnel San Cristóbal S.A.	
<b>Decreto de Adjudicación</b>	D.S. MOP N° 1129 del 26.11.2004.	
<b>Inicio de Concesión</b>	21.02.2005.	
<b>Plazo de Concesión</b>	384 meses originalmente; 390 meses modificado según Res. N° 1402.	
<b>Kilómetros Concesionados</b>	4 (1,8 obra subterránea, 2,2 vialidad superficie)	
<b>kilómetro de:</b>	<b>inicio túnel</b>	0,89
	<b>término túnel</b>	2,70
<b>Puesta en Servicio Provisoria</b>	04.07.2008 Res. N° 2429 DGOP	
<b>Puesta en Servicio Definitiva</b>	03.06.2009 Res. N° 2443 DGOP	
<b>Inversión Materializada</b>	UF 4.102.181 / MM USD 161	
<b>Convenios Complementarios</b>	CC 1	D.S. MOP N° 508 UF 635.000,00
	CC 2	D.S. MOP N° 237 UF 278.634,76
	CAR 1	D.S. MOP N° 236 UF 33.016,00
	CAR 2	D.S. MOP N° 288 UF 429.111,00
	CAR 3	D.S. MOP N° 390 UF 88.721,00
<b>Accionistas y su participación</b>	Taurus Holdings Chile S.A.	99,99998 %
	Brookfield Americas Infrastructure Holdings Inversiones Chile I SpA	0,00002 %
<b>Asesoría Inspección Fiscal</b>	Axioma Ingenieros Consultores S.A.	



Esquema de la Autopista TSC  
Fuente: Sociedad Concesionaria

<b>Call Center</b>	600 571 7000
<b>Fono Emergencia</b>	24101500 - 2898 7556
<b>Centro(s) Atención Clientes</b>	600 571 7000
<b>Centro(s) Atención de Emergencia</b>	24101500 - 2898 7556
<b>N° Postes SOS</b>	29
<b>Mensajería Variable</b>	N° de paneles 28
<b>Página WEB Concesionaria</b>	www.tsc.cl

**CONCESIÓN VARIANTE VESPUCCIO - EL SALTO – KENNEDY**

**OCTUBRE 2017**

**2. INFORMACION DE FLUJO VEHICULAR (Transacciones)**

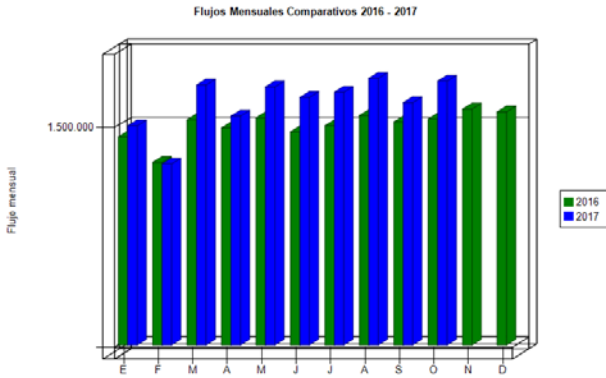
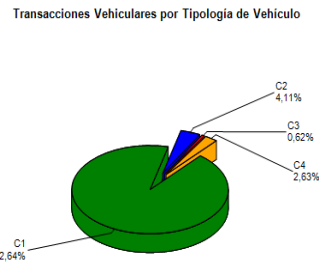


Gráfico 1: Transacciones Mensuales, Comparativo 2016 – 2017  
Fuente: Reporte 28 SICE



C1	1.669.895
C3	11.138
C2	74.124
C4	47.473
<b>Total</b>	<b>1.802.630</b>
C1:	Autos y camionetas con/sin remolque
C2:	Buses y camiones
C3:	Camiones con
C4:	Motos y motonetas

Gráfico 2: Distribución porcentual de Transacciones del Mes, por categoría vehicular.  
Fuente: Reporte 29 SICE

El flujo vehicular o transacciones vehiculares corresponde a las pasadas que realizan los vehículos bajo el pórtico que se encuentran en cada túnel.

Durante octubre 2017 se registraron 1.802.630 transacciones vehiculares.

Las transacciones vehiculares durante octubre 2017 aumentaron un 8,90% respecto de septiembre 2017, y aumentaron un 16,82% respecto de igual período 2016.

Desde el inicio del período de explotación (julio 2008), el patrón de uso de la autopista ha sido homogéneo. Durante octubre 2017, cerca del 95% de los vehículos corresponde a vehículos livianos (motos y automóviles), mientras que el 5% restante corresponde a vehículos pesados (buses y camiones).

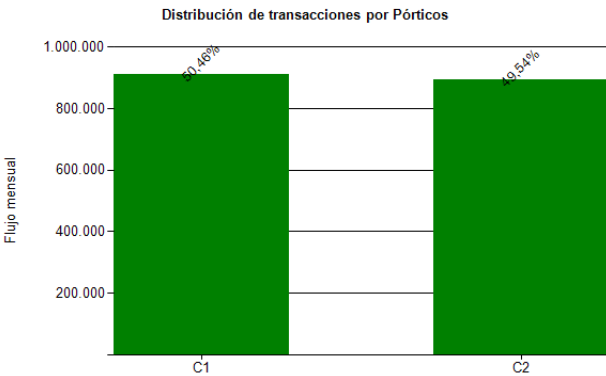


Gráfico 3: Distribución de Transacciones del Mes, por Pórtico de Cobro.  
Fuente: Reporte 29 SICE

Las transacciones facturables sumaron un total de 1.729.519, lo que corresponde a un 95,94% del total de transacciones vehiculares.

	ENE	FEB	MAR	ABR	MAY	JUN	JUL	AGO	SEP	OCT	NOV	DIC
2013	1.320.385	1.054.378	1.322.258	1.409.284	1.361.057	1.338.749	1.382.041	1.417.354	1.237.775	1.496.431	1.406.193	1.455.418
2014	1.374.441	1.105.853	1.455.260	1.450.988	1.448.880	1.373.650	1.426.833	1.451.429	1.373.429	1.552.176	1.466.449	1.513.689
2015	1.391.560	1.151.703	1.543.135	1.506.613	1.458.328	1.458.989	1.481.432	1.509.245	1.478.559	1.581.317	1.566.376	1.550.245
2016	1.420.215	1.247.433	1.538.801	1.482.492	1.551.197	1.456.121	1.497.216	1.566.799	1.523.183	1.543.087	1.611.413	1.591.994
2017	1.497.061	1.236.381	1.776.021	1.563.483	1.763.098	1.691.072	1.726.820	1.821.979	1.655.344	1.802.630		

Fuente: Reporte 30 SICE

**3. INFORMACION DE INGRESOS**

Durante octubre 2017, la Sociedad Concesionaria devengó ingresos por un total de UF 30.275 por concepto de peajes.

Los ingresos de octubre 2017 aumentaron un 8,66% respecto de septiembre 2017, y aumentaron un 41,32% en relación a octubre 2016.

Para efectos de cálculo de los ingresos devengados, se registraron 1.729.519 transacciones facturables.

El punto de cobro más importante a nivel de facturación, corresponde al situado en el túnel C1, ubicado en la calzada ascendente de la obra, sentido Huechuraba - Providencia, con el 60,25% del total facturado durante octubre 2017.

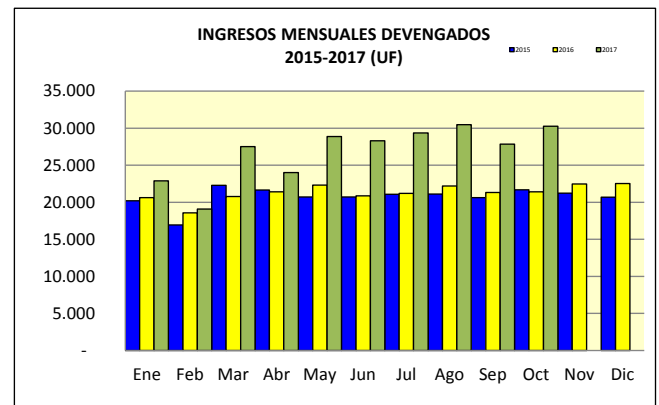


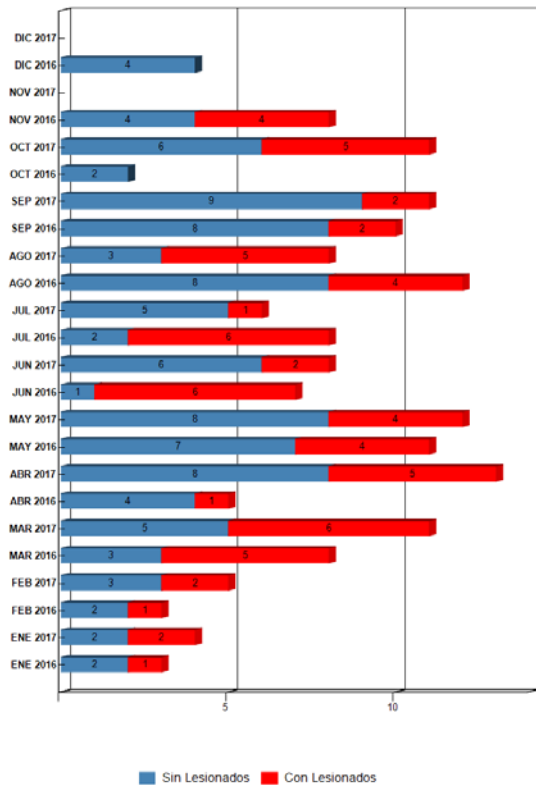
Gráfico 4: Ingresos Mensuales Devengados por Peaje, 2015 - 2017.  
Fuente: Informe Mensual de Explotación, SC TSC.

INGRESOS DEVENGADOS HISTÓRICOS (Últimos 5 años)													
Año	Ene	Feb	Mar	Abr	May	Jun	Jul	Ago	Sep	Oct	Nov	Dic	Total
2013	18.211	14.642	18.001	19.065	18.412	17.908	16.873	18.754	16.203	19.562	18.362	18.800	214.794
2014	18.859	15.375	19.620	19.513	19.451	18.365	19.298	19.271	18.363	20.607	19.160	19.481	227.361
2015	20.221	16.947	22.298	21.667	20.711	20.718	21.079	21.107	20.632	21.703	21.228	20.677	248.988
2016	20.617	18.580	20.791	21.427	22.321	20.859	21.204	22.205	21.317	21.424	22.476	22.544	255.765
2017	22.884	19.085	27.520	24.007	28.883	28.296	29.368	30.486	27.862	30.275			268.666

Fuente: Informe Mensual de Explotación SC TSC.

4. ACCIDENTABILIDAD

Comparativo Accidentes 2016 - 2017



Distribución de Lesionados

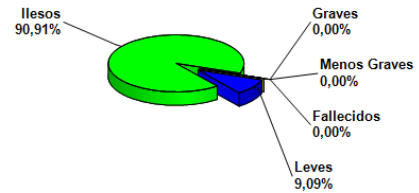


Grafico 7: Distribución de tipos de Lesionados Mensuales  
Fuente: Reporte 34 SICE

Distribución Tipos de Accidentes

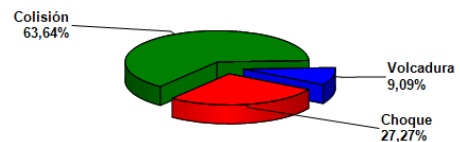


Grafico 6: Comparativo Accidentes 2015-2016, Accidentes con y sin Lesionados  
Fuente: Reporte 33 SICE.

Grafico 8: Distribución de tipos de Accidentes Mensuales  
Fuente: Reporte 34 SICE.

Durante octubre 2017 ocurrieron 11 accidentes, igual registro que respecto de septiembre 2017. En relación a octubre 2016, se registraron 9 accidentes adicionales, lo que significa un aumento del 450%.

	ENE 2016	ENE 2017	FEB 2016	FEB 2017	MAR 2016	MAR 2017	ABR 2016	ABR 2017	MAY 2016	MAY 2017	JUN 2016	JUN 2017	JUL 2016	JUL 2017	AGO 2016	AGO 2017	SEP 2016	SEP 2017	OCT 2016	OCT 2017	NOV 2016	NOV 2017	DIC 2016	DIC 2017
Con Lesionados	1	2	1	2	5	6	1	5	4	4	6	2	6	1	4	5	2	2	0	5	4	0	0	0
Sin Lesionados	2	2	2	3	3	5	4	8	7	8	1	6	2	5	8	3	8	9	2	6	4	0	4	0
Total Acc.	3	4	3	5	8	11	5	13	11	12	7	8	8	6	12	8	10	11	2	11	8	0	4	0

Fuente: Reporte 33 SICE.

Años	Accidentes		Víctimas				Tipos de Accidentes con Lesionados						
	Total	Con Lesionados	Muertos	Graves	Menos Graves	Leves	Total	Atropello	Caída	Volcadura	Colisión	Choque	Otros
2013	85	36	2	1	3	38	42	0	1	4	17	14	0
2014	82	24	1	0	1	31	32	0	0	1	17	6	0
2015	75	27	0	3	2	28	33	2	0	3	13	9	0
2016	81	34	0	2	2	38	42	0	1	3	21	9	0
2017	90	34	0	1	3	38	42	0	0	8	13	13	0

Fuente: Informe Mensual de Explotación, SC TSC.

5. Consultas y Reclamos de Usuarios

<b>Total de Atenciones</b>	<b>271</b>
A) Consultas	243 89,67%
B) Órdenes de Servicio	21 7,75%
C) Reclamos	5 1,85%
D) Emergencias	2 0,74%

Grafico 10: Distribución de reclamos por Área Temática  
Fuente: Informe Mensual de Explotación, SC TSC, Octubre 2017.

## CONCESIÓN VARIANTE VESPUCIO - EL SALTO - KENNEDY

OCTUBRE 2017

## 6. ATENCIÓN A CLIENTES

Tipo de incidente		Ene	Feb	Mar	Abr	May	Jun	Jul	Ago	Sep	Oct	Nov	Dic	Media	Total
A	Vehículos detenidos	102	61	109	71	79	94	89	95	71	96			87	867
B	Accidentes de tránsito	4	5	11	13	12	8	7	8	11	11			9	90
C	Incendio	0	0	0	0	0	0	0	0	0	0			0	0
D	Obstáculos en la vía	2	1	0	0	2	0	0	2	0	2			1	9
E	Conduccion inadecuada	0	0	0	0	0	0	0	0	0	0			0	0
I	Alarmas (SOS, Gabinetes)	6	3	4	5	3	2	5	13	6	6			5	53
J	Accesos no permitidos (Peatones, Ciclistas, etc.)	0	0	0	0	0	0	0	1	0	0			0	1
O	Otros (eventos de frontera, sin clasificar)	23	12	16	19	11	16	13	0	8	11			13	129
<b>Total</b>		<b>137</b>	<b>82</b>	<b>140</b>	<b>108</b>	<b>107</b>	<b>120</b>	<b>114</b>	<b>119</b>	<b>96</b>	<b>126</b>	<b>0</b>	<b>0</b>	<b>115</b>	<b>1149</b>

Gráfico 11: Tabla con las atenciones mensuales y acumuladas  
Fuente: Informe Mensual de Explotación SC TSC.

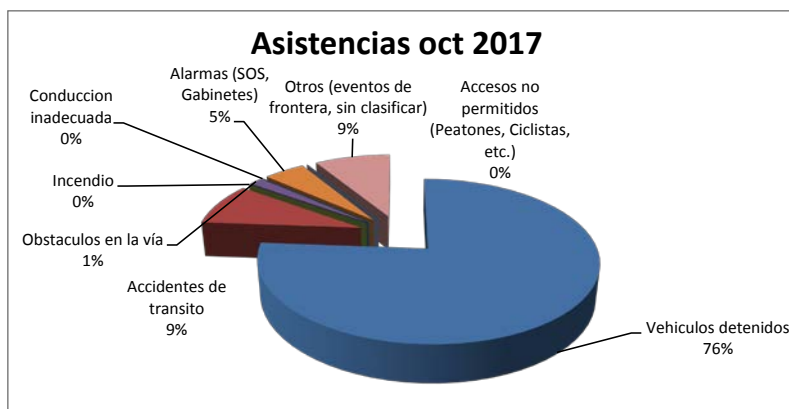


Gráfico 12: Distribución porcentual de las Asistencias  
Fuente: Informe Mensual de Explotación SC TSC, Octubre 2017.

Durante el mes de octubre 2017 se efectuaron 126 asistencias, un 31,25% superior respecto de las realizadas durante septiembre 2017, y un 5% superior respecto de octubre 2016.

El principal requerimiento correspondió a asistencia a vehículos detenidos, lo que representó un 76% del total. Las asistencias más relevantes después de éste último corresponden a: accidentes de tránsito (9%), otros (eventos de frontera, sin clasificar) (9%), alarmas (SOS, gabinetes) (5%), y obstáculos en la vía (1%).

## 7. HECHOS RELEVANTES

No hay hechos relevantes que informar.