

## CONCESIÓN SUIZA LAS REJAS

ENERO 2016

### 1.- ANTECEDENTES GENERALES.-

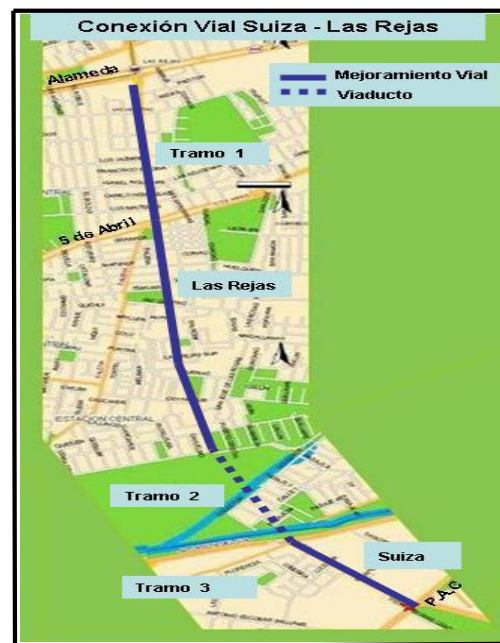
El Contrato consiste en la explotación y mantención de las obras viales y estructurales, esta última conecta Av. Suiza con Av. Las Rejas en los límites de las comunas de Estación Central y Cerrillos. Une una gran extensión del anillo intermedio de circunvalación al interior de la ciudad de Santiago, con un estándar de vía urbana que permitirá el desplazamiento del transporte público, logrando así, disminuir los tiempos de viaje de los usuarios de este modo de transporte.

La Puesta en Servicio Definitiva de la Concesión se produjo el día 15 de Diciembre de 2007, según Decreto DGOP N°4175 de fecha 14 de Diciembre de 2007.

Esta Conexión tiene una longitud aproximada de 3.0 km., se inicia en el cruce Av. Suiza con Av. Pedro Aguirre Cerda en dirección al norte, con un perfil de dobles calzadas de 3 pistas finalizando en calle Titán. Al llegar a la Autopista del Sol (Autopista Santiago-San Antonio), el Contrato ostenta un viaducto de dobles calzadas de 3 pistas por sentido, de una longitud aproximada de 150 m. El corredor finaliza en la intersección de Av. Las Rejas con Calle Las Violetas, aproximadamente 100 m. al sur de Alameda.

El plazo de la concesión es 14 años y el proyecto será financiado con los ingresos provenientes del pago de los servicios del transporte público, lo cual será garantizado por el Ministerio de Vivienda y Urbanismo de Chile.

<b>Nombre del Contrato</b>	<b>Concesión Internacional Conexión Suiza Las Rejas</b>
<b>Sociedad Concesionaria</b>	Conexión Las Rejas S.A.
<b>Decreto de Adjudicación</b>	DS MOP N° 178 del 22.03.2005
<b>Inicio de Concesión</b>	01 de Diciembre de 2006
<b>Plazo de Concesión</b>	56 Trimestres
<b>Término del contrato</b>	02 de Diciembre 2020
<b>Kilómetros Concesionados</b>	<b>2,949 Kilómetros</b>
<b>kilómetro de:</b>	
<b>inicio</b>	0,175
<b>termino</b>	3,124
<b>Puesta en Servicio Provisoria</b>	01 de Diciembre de 2006
<b>Puesta en Servicio Definitiva</b>	14 de Diciembre de 2007
<b>Inversión Oferta</b>	
<b>Oficial</b>	UF 846.696
<b>Materializada</b>	
<b>Convenios complementarios</b>	D.S. MOP N° 416 del 07 septiembre 2007
<b>Accionistas y su participación</b>	Empresa Constructora BELFI S.A. 50% CMB-PRIME Administradora Fondos de Inversión 33% Camino Nogales Puchuncaví S.A. 17%
<b>Asesoría Inspección Fiscal</b>	Bogado Ingenieros Consultores
<b>Fono Emergencia</b>	2778 16 54



Esquema del Corredor

2.- INFORMACION DE FLUJO VEHICULAR

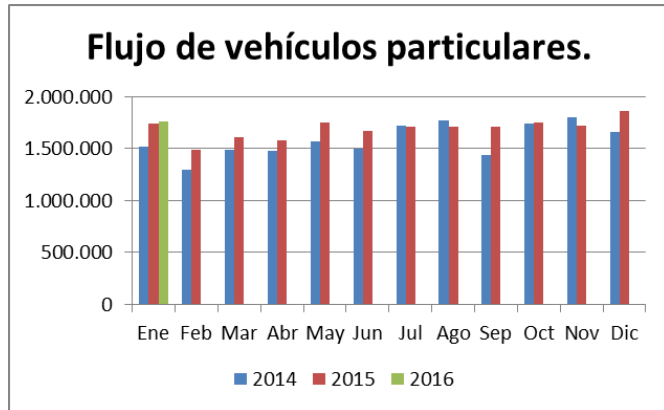


Gráfico N° 1: Flujos Mensuales Comparativos 2014-2015-2016 Vehículos Particulares  
Fuente: Elaboración AIF.

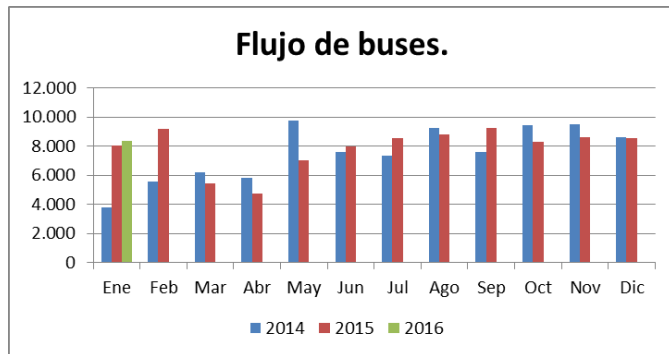


Gráfico N°2: Flujos Mensuales Comparativos 2014-2015-2016 Buses  
Fuente: Elaboración AIF.

Flujo vehicular últimos 5 años.

CUADRO DE FLUJO VEHICULAR ÚLTIMOS 5 AÑOS													
Año	Ene.	Feb.	Mar.	Abr.	May.	Jun.	Jul.	Ago.	Sep.	Oct.	Nov.	Dic.	Total
2011	1.772.827	1.328.955	1.771.255	1.682.095	1.744.090	1.621.718	1.612.111	1.722.163	1.706.435	1.539.976	1.738.402	1.853.241	20.093.269
2012	1.711.115	1.533.700	1.784.629	1.637.079	1.734.507	1.817.546	1.685.535	1.826.271	1.740.454	1.889.531	1.834.528	1.909.456	21.104.350
2013	1.852.810	1.581.644	1.865.791	1.257.863	1.674.719	1.292.584	1.353.837	1.548.905	1.564.445	1.625.550	1.537.168	1.361.701	18.417.017
2014	1.525.575	1.302.210	1.496.680	1.487.940	1.576.988	1.509.713	1.720.985	1.777.740	1.449.056	1.749.704	1.816.729	1.666.138	19.079.458
2015	1.745.721	1.496.816	1.616.116	1.589.462	1.760.651	1.683.076	1.717.948	1.725.006	1.723.497	1.763.208	1.728.035	1.870.650	20.420.186
2016	1.771.708												1.771.708

Fuente: Elaboración AIF.

Flujos vehiculares según tipo  
Enero 2015

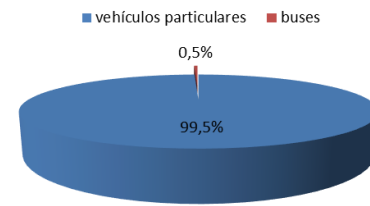


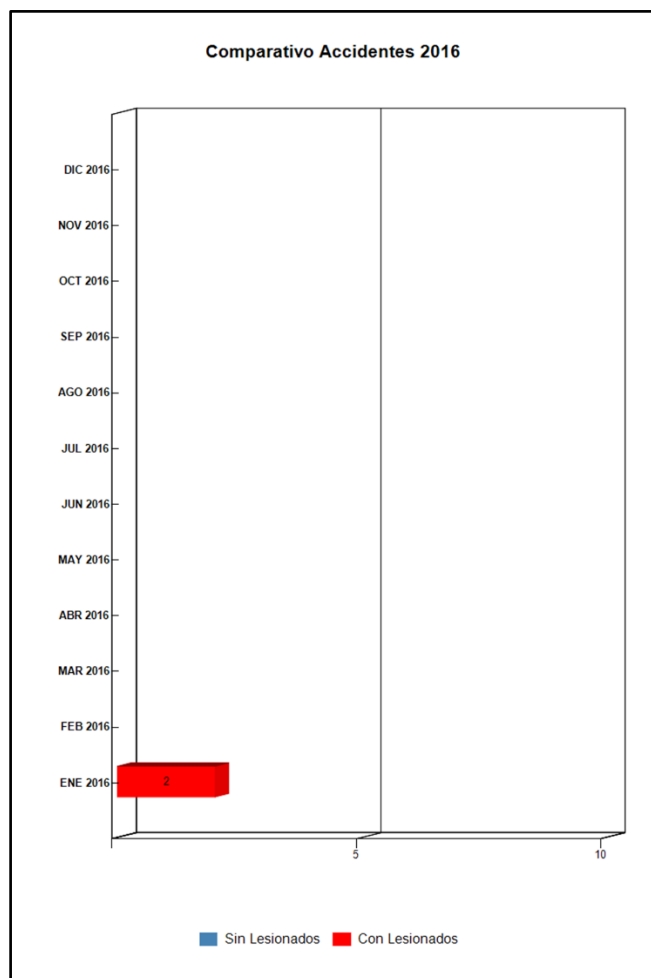
Gráfico N°3: Distribución Flujos de Enero 2016, por categoría de vehículo  
Fuente: Elaboración AIF.

El flujo vehicular corresponde a las pasadas que realizan los vehículos por sobre los Contadores ubicados en 2 puntos del contrato, uno entre las calles Pedro Aguirre Cerda y Tucapel y el otro entre Camilo Henríquez y las Azucenas.

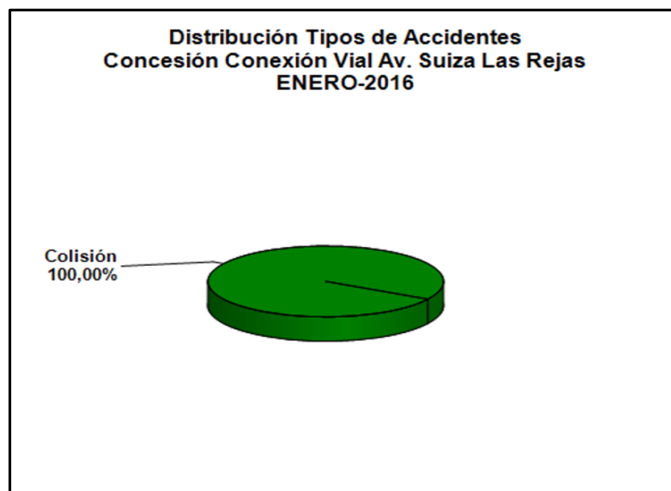
Durante enero de 2016 se registraron un total de 1.771.708 vehículos, de los cuales 1.763.367 corresponden a vehículos particulares y 8.341 a buses de la locomoción colectiva, equivalente al 99,5% y al 0,5% respectivamente.

Respecto del mes de diciembre de 2015, el flujo vehicular total de enero 2016 disminuyó un 5,3 %. Asimismo, respecto de igual mes en el año 2015, el flujo total aumentó un 1,5 %.

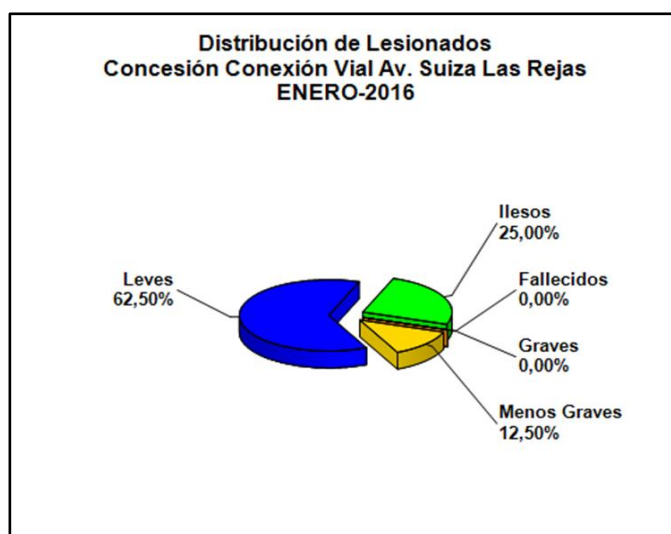
## 3.- ACCIDENTABILIDAD.-



**Grafico N° 4:** Accidentes Enero 2016, Accidentes con y sin Lesionados.  
**Fuente:** SICE de la Coordinación de Concesiones de Obras Públicas (CCOP) del MOP.



**Grafico 5:** Distribución de tipos de Accidentes Mensuales.  
**Fuente:** SICE de la Coordinación de Concesiones de Obras Públicas (CCOP) del MOP.



**Grafico 6:** Distribución de tipo de Lesionados Mensuales.  
**Fuente:** SICE de la Coordinación de Concesiones de Obras Públicas (CCOP) del MOP.

Del total de 2 accidentes ocurridos en enero de 2016, se verifica que el 100,00 %, ocurrieron producto de colisiones

En las 2 colisiones ocurridas en enero 2016, 1 no se respetó la señalización de tránsito , y 1 debido a otras causas

Del total de 8 personas que participaron en los accidentes de este mes de enero de 2016, se observa que 5 personas (62,50%) tuvieron lesiones de carácter leve, 2 (25,00%) fueron ilesos y 1 (12,50 %) fueron heridos menos graves.

**Histórico de accidentes por año.-**

Años	Accidentes		Víctimas				Total Lesionados	Tipos de Accidentes con lesionados					
	Total	Con Lesionados	Muertos	Graves	Menos Graves	Leves		Atropello	Caída	Volcaduras	Colisión	Choque	Otros
2012	174	100	4	29	11	100	144	23	1	0	75	1	0
2013	154	76	8	8	10	106	132	8	0	0	60	8	0
2014	126	72	2	17	10	84	113	9	0	0	62	1	0
2015	54	21	0	7	4	16	36	7	0	0	16	3	0
2016	2	2	0	0	1	5	6	0	0	0	2	0	0

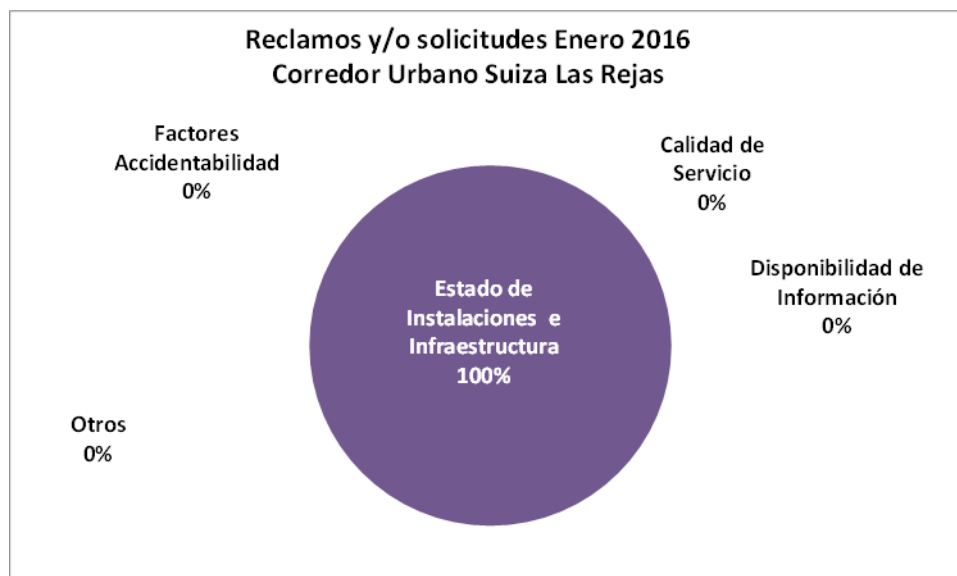
**Fuente:** SICE de la Coordinación de Concesiones de Obras Públicas (CCOP) del MOP.

**4.- RECLAMOS USUARIOS.**

Los reclamos o solicitudes de los usuarios se clasifican en 4 grupos: Calidad de Servicio, Disponibilidad de Información, Factores de Accidentabilidad y Estado de Instalaciones e Infraestructura.

Durante el mes de Enero de 2016 se recibió un reclamo (1), realizado a través del libro de reclamos que dispone la sociedad concesionaria, correspondió a una situación transitoria, ya que fue resuelta y no obstaculizó la operatividad del corredor.

Reclamos y/o sugerencias Corredor Suiza-Las Rejas Enero 2016	Nº
Disponibilidad de Información	0
Factores de Accidentabilidad	0
Calidad de Servicio	0
Estado de Instalaciones e Infraestructura	1
Otros	0
<b>Total</b>	<b>1</b>



Fuente: Elaboración AIF.

**5. LABORES DE SEGURIDAD VIAL Y SERVICIOS DE EMERGENCIA**

Durante enero de 2016 hubo 12 asistencias, cantidad menor a las 18 asistencias registradas el año anterior y mayor a las 11 registradas el mes anterior. En cuanto al tipo de asistencia, la más recurrente fue "Reparación del vehículo in situ" seguida de "Detecta falla de vehículo y solicita otro servicio".

En el área de seguridad vial y apoyo a emergencias, se patrulla permanentemente la vía, detectando accidentes o situaciones de riesgo, que son informadas a la jefatura para la definición de las acciones de apoyo a seguir. La participación de los patrulleros en situaciones de emergencia considera la segregación de la zona involucrada mediante líneas de conos, desvíos de tránsito, luces de emergencias, etc., el llamado a los servicios de primeros auxilios y/o bomberos, la ayuda para el movimiento de vehículos y la limpieza de la vía una vez retirados los vehículos participantes en el accidente.

Algunas emergencias donde se prestó apoyo fueron:

- Apoyo en accidente en Av. Las Rejas – Infante Cerda, el 05 de Enero de 2016.
- Apoyo en accidente en Av. Las Rejas – Infante Río Quetro, el 29 de Enero de 2016.
- Apoyo en incidente en Av. sector de viaducto, el 05 de Enero de 2016.

## 6.- HECHOS RELEVANTES.

Conforme a lo indicado en las Bases de Licitación del Proyecto en los numerales 1.10.5. y 2.4.2 y al Plan de Conservación, los ítems correspondientes a la Mantenición Periódica y a la Diferida se ejecutaran en periodos mayores a un año y su frecuencia real dependerá del buen estado de conservación y operatividad de acuerdo al artículo 2.4.2.1 de las correspondientes Bases.

Además, se verifica el cumplimiento del 100% del Plan de Fiscalización sistemática de obras 2016.

### Mantenición Rutinaria

Como parte de las actividades de Mantenición Rutinaria se encuentran tanto las frecuencia diaria como aquellas con otros tipo de periodicidad, cuyo detalle se encuentra en el Plan de Conservación. Estas actividades se ejecutan directamente por las cuadrillas de aseo y mantención y las relacionadas con la mantención del paisajismo, iluminación y semaforización son ejecutadas por empresas subcontratistas con servicios especializados.

Durante el mes de Enero de 2016 se realizaron las siguientes operaciones:

- Retiro manual de basuras y desechos.
- Limpieza, reacondicionamiento y reemplazo de señal vertical.
- Mantenimiento de semáforos.
- Mantenimiento de refugios peatonales.
- Mantenimiento de barreras de hormigón.
- Mantenimiento de Sistema de conteo vehicular.
- Mantenimiento de postes.
- Mantenimiento de luminarias.
- Mantenimiento de Tableros de Distribución.
- Mantenimiento de Cámaras.
- Mantenimiento de Empalmes.
- Mantenimiento de Césped.
- Manejo de Árboles.
- Tratamiento de aseo de arbustos y cubresuelos.
- Riego.
- Mantenimiento de infraestructura y mobiliario urbano.
- Mantenimiento de red de riego.
- Reposición de Juntas y grietas.
- Recapado sector ex vertedero lo Errázuriz.



**Reposición de señal informativa  
Av. 5 de Abril, calzada sur.**

### Mantenición Periódica

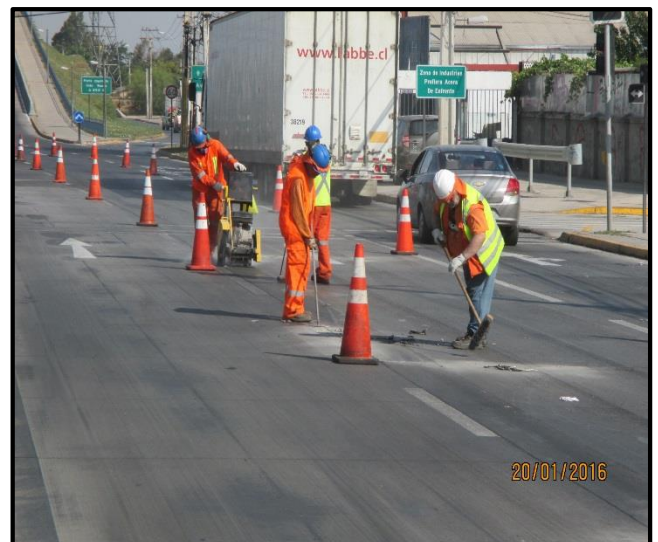
Se refiere a actividades programadas o no de conservación de las obras, para mantener su nivel de prestación en óptimas condiciones, restituyendo los elementos dañados o deteriorados, fruto de accidentes o del normal deterioro por el uso de estos y cuya frecuencia es variable, cuyo detalle se encuentra en el plan de Conservación.

### Mantenición Diferida

Estas actividades de Mantenición, se tratan de acciones programadas durante el período de explotación, con la finalidad de conservar los niveles de servicio de ciertas obras, en las cuales se determina, por un modelo de deterioro previsible la vida útil de estas y las acciones que se deben implementar para cumplir el propósito en condiciones óptimas y cuyo detalle se encuentra en el plan de Conservación.



**Aplicación de mezcla de Micro-aglomerado Asfáltico Discontinuo en Caliente Emeres ex vertedero Lo Errázuriz.**



**Reposición sello con mastic asfáltico, sector Suiza-Viaducto, Dm 0,165- 0,470.**