

## CONCESIÓN INTERNACIONAL RUTA 5 TRAMO CHILLAN - COLLIPULLI

ABRIL 2018

### 1. ANTECEDENTES GENERALES

El tramo Chillán-Collipulli permite ahorrar tiempos de viaje, ofrece más seguridad vial, confort a los usuarios y conecta en forma expedita a grandes centros urbanos del centro y sur del país. Une a importantes centros productivos con mercados locales y empalmes a puertos y pasos fronterizos de gran actividad. Potencia una relación intra regional más fluida entre las comunas y provincias de la VIII Región, que aporta con el 10% al PIB nacional, con su capital, Concepción, y viceversa.

Tiene vigilancia caminera las 24 horas, 166 citófonos S.O.S. de emergencia cada dos kilómetros a ambos lados de la ruta, estacionamientos para camiones, auxilio mecánico con grúa, ambulancia y primeros auxilios, servicios de control, demarcación, señalética, tres áreas de servicios generales con iluminación, espacios de recreo, agua potable y servicios higiénicos.

<b>Nombre del Contrato</b>	<b>Concesión Internacional Ruta 5, Tramo Chillán - Collipulli</b>	
<b>Sociedad Concesionaria</b>	Ruta del Bosque Sociedad Concesionaria S.A.	
<b>Decreto de Adjudicación</b>	DS MOP N° 576 del 30.06.1997	
<b>Inicio de Concesión</b>	10.06.1998	
<b>Plazo de Concesión</b>	Plazo Variable	
<b>Kilómetros Concesionados</b>	160,96 Kilómetros	
<b>Kilometro: Inicio Termino</b>	412,800 573,760	
<b>Puesta en Servicio Provisoria</b>	<ul style="list-style-type: none"> <li>Sector i) Tramo Rucapequén— Inicio By Pass Los Angeles: 16.12.00 por Res. DGOP N°3482 (E) del 15.12.00.</li> <li>Sector iia) Tramo Inicio By Pass Los Angeles—Duquenco: 16.07.02 por Res. DGOP N°1384 (E) del 15.07.02</li> <li>Sector iib) Tramo By Pass Los Angeles - Collipulli , subsector iib) Duquenco - Collipulli: 15.01.02 por Res. DGOP N°0037 (E) del 14.01.02</li> </ul>	
<b>Puesta en Servicio Definitiva</b>	<ul style="list-style-type: none"> <li>Sector i) Rucapequén - Inicio By Pass Los Angeles</li> <li>Sector iia) By Pass Los Angeles - Duquenco.</li> <li>Sector iib) By Pass Los Angeles - Collipulli 11.06.03 por Res. DGOP N° 1050 (E) del 10.07.03</li> </ul>	
<b>Inversión Oferta Oficial Materializada</b>	UF 7.417.801 UF 9.564.865	
<b>Convenios Complementarios</b>	CC 1 De fecha 30.10.00, aprobado por DS MOP 4939 del 31.10.00. CC 2 De fecha 21.12.01, aprobado por DS MOP 2249 del 31.12.01 CC 3 De fecha 07.04.04, aprobado por DS MOP 308 del 18.04.04 Ad-Ref N° 1 de fecha 27.01.10 aprobado por DS MOP 186 del 14.04.10 Ad-Ref N°2 de fecha 21.01.10 aprobado por DS MOP 184 del 14.04.10 Ad-Ref N°3 de fecha 23.06.17, aprobado por DS MOP 78 del 11.07.2017	
<b>Accionistas y su participación</b>	Intervial Chile S.A.	99,99 %
	ISA Inversiones Tolten Ltda.	0,01 %
<b>Asesoría Inspección Fiscal</b>	Víctor Faraggi Hernandez E.I.R.L.	
<b>Call Center</b>	042 - 2 87 08 00 042 - 2 87 08 07	
<b>Fono Emergencia</b>	042 - 2 87 08 07	
<b>Centro(s) Atención</b>	Peaje Santa Clara Km. 444,700 Peaje Las Maicas Km. 550,650	
<b>Áreas de Servicio</b>	3	
<b>Estacionamientos de Camiones</b>	3	
<b>Nº Postes SOS</b>	166	
<b>Mensajería Variable</b>	0	
<b>Página WEB Concesionaria</b>	<a href="http://www.rutabosque.cl">http://www.rutabosque.cl</a>	



2. INFORMACIÓN DE FLUJO VEHICULAR

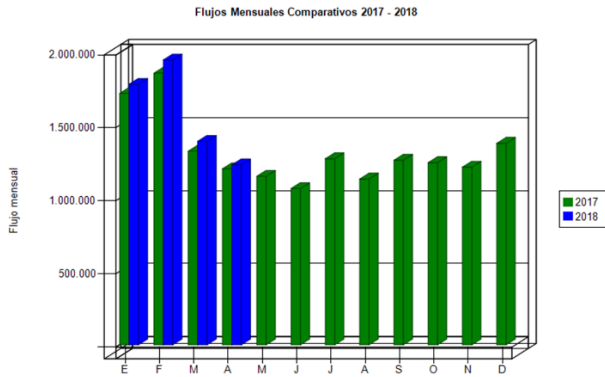


Gráfico 1: Flujo Mensual Comparativos 2017 - 2018. Fuente: Reporte 28 - SICE

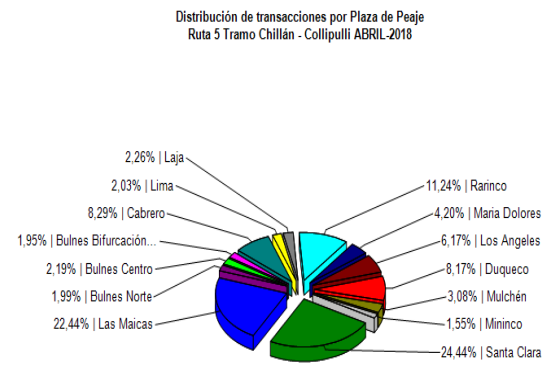


Gráfico 3: Distribución de Flujos de Abril, por Plaza de Peaje Fuente: Reporte 29 – SICE

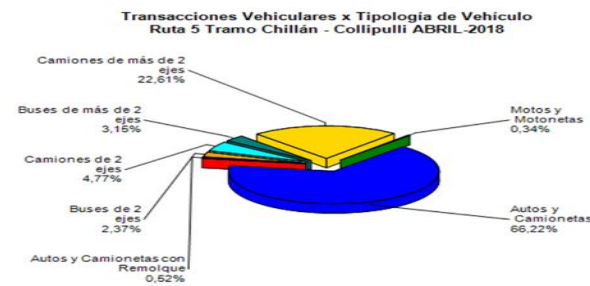


Gráfico 2: Distribución de Flujos (transacciones) de Abril por categoría de vehículo. Fuente: Reporte 29 - SICE

El flujo vehicular mensual fue de 1.232.043 vehículos distribuidos en las 7 categorías existentes.

El flujo vehicular disminuyó un 12% respecto del mes anterior. De la misma forma, aumentó un 2% respecto del mismo mes del año anterior.

De este flujo el 67% corresponde a vehículos livianos, y el 33% restante a vehículos pesados.

Flujos (transacciones) históricos últimos 5 años.

	ENE	FEB	MAR	ABR	MAY	JUN	JUL	AGO	SEP	OCT	NOV	DIC
2014	1.359.106	1.507.256	1.048.923	967.345	913.254	808.782	975.442	907.107	973.429	978.468	959.249	1.121.197
2015	1.495.643	1.658.617	1.143.021	1.051.402	1.018.203	945.980	1.091.486	981.950	1.057.390	1.088.401	1.083.806	1.252.113
2016	1.631.880	1.895.876	1.301.223	1.092.459	1.103.082	1.070.085	1.204.275	1.115.188	1.154.239	1.190.151	1.153.137	1.311.737
2017	1.720.790	1.858.990	1.325.649	1.205.013	1.153.428	1.070.080	1.273.848	1.134.474	1.263.023	1.247.118	1.216.273	1.379.109
2018	1.783.451	1.949.596	1.392.795	1.232.043								

3. INFORMACIÓN DE INGRESOS

El ingreso mensual disminuyó un 24% respecto del mes anterior. De la misma forma, aumentó un 7% respecto del mismo mes del año anterior.

El ingreso mensual fue de \$ 3.142.340.400, equivalentes a UF 116.363 al 30 de abril 2018. El mayor aporte a dichos ingresos lo hizo la Plaza de Peaje Troncal Santa Clara con el 43,45% de éstos.

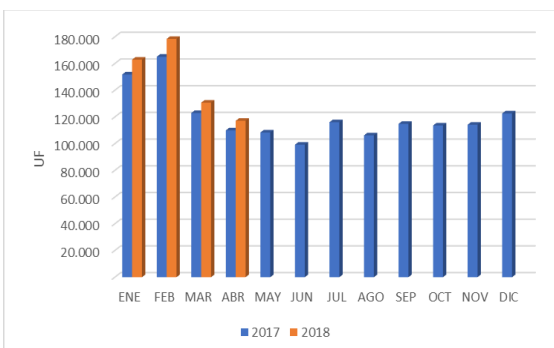


Gráfico 4: Comparativo de Ingresos Mensuales (UF) 2017 - 2018 Fuente: AIFE-ZS1

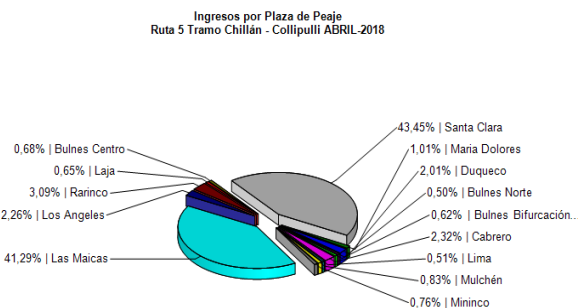


Gráfico 5: Distribución de Ingresos Abril, por Plaza de Peaje. Fuente: Reporte 32 - SICE

4. ACCIDENTABILIDAD

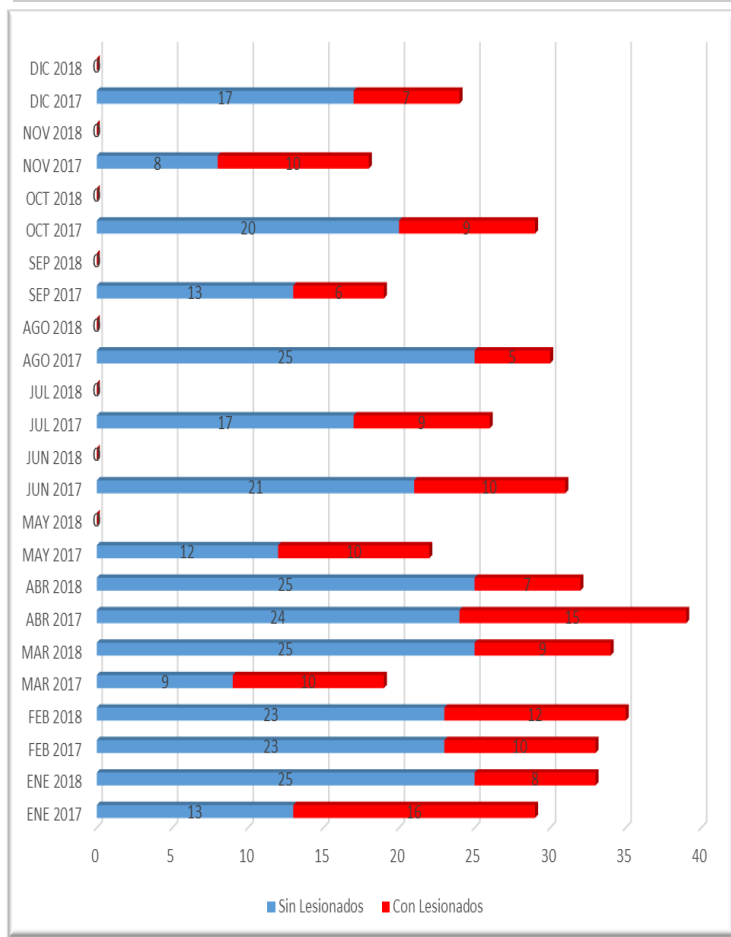


Gráfico 6: Comparativo Accidentes 2017-2018, Accidentes con lesionados y sin lesionados.

Fuente: Reporte 33 SICE

Respecto al origen de los 32 accidentes ocurridos durante el mes de abril, un 78% fue atribuido a Fallas humanas. Les siguen los accidentes originados por Falla mecánica, con un 12% de incidencia.

De las personas que se vieron afectadas por los 32 accidentes registrados durante el mes de abril, un 92,4% resultó ileso o con lesiones leves, mientras que el 7,6% restante tuvo lesiones menos graves o graves. Este mes no se registraron víctimas fatales como consecuencia de estos accidentes.

MES / AÑO	ENE 2017	ENE 2018	FEB 2017	FEB 2018	MAR 2017	MAR 2018	ABR 2017	ABR 2018	MAY 2017	MAY 2018	JUN 2017	JUN 2018	JUL 2017	JUL 2018	AGO 2017	AGO 2018	SEP 2017	SEP 2018	OCT 2017	OCT 2018	NOV 2017	NOV 2018	DIC 2017	DIC 2018
Sin Lesionados	13	25	23	23	9	25	24	25	12	0	21	0	17	0	25	0	13	0	20	0	8	0	17	0
Con Lesionados	16	8	10	12	10	9	15	7	10	0	10	0	9	0	5	0	6	0	9	0	10	0	7	0
Total Acc.	29	33	33	35	19	34	39	32	22	0	31	0	26	0	30	0	19	0	29	0	18	0	24	0

Accidentes acumulados anuales (últimos 5 años)

Años	Accidentes		Victimas				Total Lesionados	Tipos de Accidentes con lesionados						
	Total	Con Lesionados	Muertos	Graves	Menos Graves	Leves		Atropello	Caida	Volcaduras	Colisión	Choque	Impacto con animal	Otros
2014	425	98	14	33	44	96	184	1	0	22	32	25	18	2
2015	340	106	16	22	39	136	197	8	0	30	25	29	15	1
2016	292	109	11	15	35	128	178	6	0	32	28	30	13	1
2017	319	111	15	18	20	130	168	4	1	27	38	31	10	1
2018	134	36	3	7	9	46	62	0	1	9	12	9	5	2

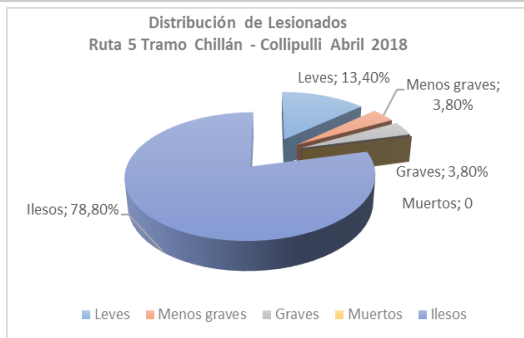
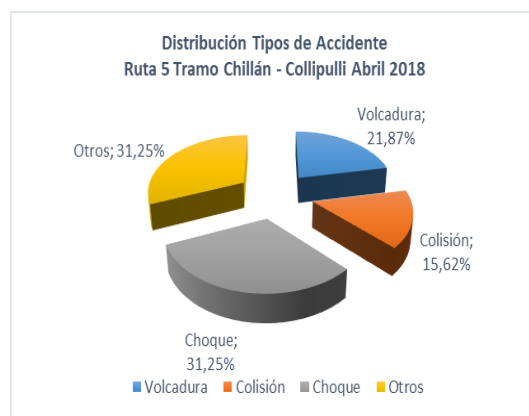


Gráfico 7: Distribución de tipos de Lesionados y Fallecidos  
Fuente: Reporte 34 SICE

Gráfico 8 Distribución de tipo de Accidentes  
Fuente: Reporte 34 SICE



5. RECLAMOS DE USUARIO

Gráfico N° 9

Casística	Marzo	Abril	Total
CALIDAD DE SERVICIO	3	3	6
COMERCIALES	2	0	2
DISPONIBILIDAD DE INFORMACIÓN	0	0	0
ESTADO DE LAS INSTALACIONES E INFRAESTRUCTURA	1	0	1
FACTORES DE ACCIDENTABILIDAD	2	1	3
SOLICITUDES DE INFORMACIÓN	0	1	1

Gráfico 9: Tabla con reclamos del mes versus mes anterior.

Fuente: AIFE ZS1

Los reclamos de usuarios se clasifican en 5 grandes grupos. En los últimos meses se concentran en temas referentes a Factores de Calidad de Servicio y Accidentabilidad respectivamente.

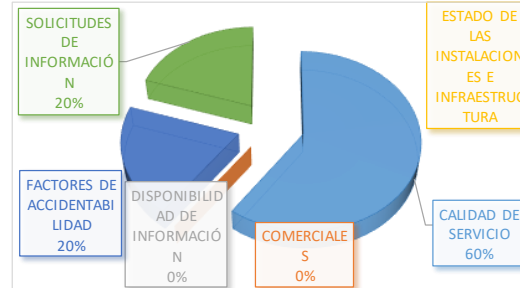


Gráfico 10: Distribución de reclamos por Area Temática - Abril 2018

Fuente: AIFE ZS1

6. ASISTENCIA A USUARIOS

Meses	Tipo y N° de atenciones									Total Asistencias
	1	2	3	4	5	6	7	8	9	
Enero	144	397	63	98	0	82	2	143	38	967
Febrero	145	410	69	110	0	83	1	105	33	956
Marzo	137	282	38	73	0	77	1	85	32	725
Abril	97	221	44	66	0	67	0	66	34	595
Mayo										
Junio										
Julio										
Agosto										
Septiembre										
Octubre										
Noviembre										
Diciembre										
Acumulado	523	1.310	214	347	0	309	4	399	137	3.243

Gráfico 11: Tabla de atenciones mensuales y acumuladas

Fuente: AIFE ZS1

- 1 Reparación del vehículo in situ.
- 2 Remolque del vehículo en panne.
- 3 Panne por falta combustible del vehículo.
- 4 Detecta falla de vehículo y solicita otro servicio.
- 5 Primeros auxilios.
- 6 Auxilio en accidentes.
- 7 Traslado de usuario a centro asistencial.
- 8 Instalación de señalización preventiva.
- 9 Otros.

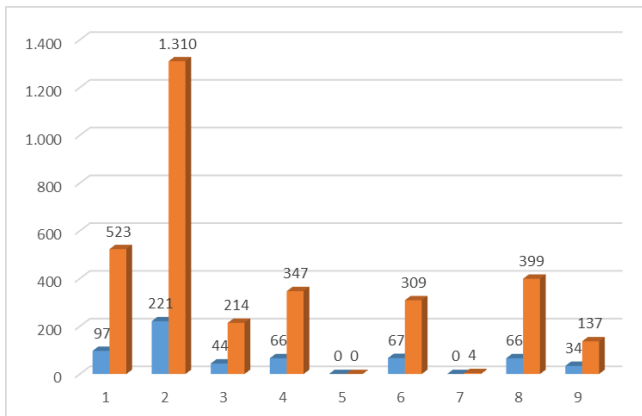


Gráfico 12: Cantidad de Asistencias por tipo  
Fuente: AIFE-ZS1

Durante el mes de abril 2018 producto de las solicitudes de atención en la ruta, realizadas a través de diferentes medios: citofonía, teléfono directo/celular, vigilancia u otros; se realizaron 477 atenciones por parte de la concesionaria (para una solicitud puede ser necesario proporcionar más de un servicio o atención a la vez). El principal requerimiento fue Remolque del Vehículo en Panne con un 37,1%. Le siguen, Reparación del Vehículo in Situ con un 16,3%, Auxilio en Accidentes con un 11,3%, Instalación de Señalización Preventiva con un 11,1%, Detecta Falla de Vehículo y Solicita Otro Servicio con un 11,1%, Panne por Falta de Combustible con un 7,4%, Otros con un 5,7% de incidencia.

7. HECHOS RELEVANTES

- Decreto Supremo N°12 por Obras de Seguridad Normativa en trámite.