

## CONCESIÓN INTERNACIONAL RUTA 5 TRAMO CHILLAN - COLLIPULLI

MAYO 2018

## 1. ANTECEDENTES GENERALES

El tramo Chillán-Collipulli permite ahorrar tiempos de viaje, ofrece más seguridad vial, confort a los usuarios y conecta en forma expedita a grandes centros urbanos del centro y sur del país. Une a importantes centros productivos con mercados locales y empalmes a puertos y pasos fronterizos de gran actividad. Potencia una relación intra regional más fluida entre las comunas y provincias de la VIII Región, que aporta con el 10% al PIB nacional, con su capital, Concepción, y viceversa.

Tiene vigilancia caminera las 24 horas, 166 citófonos S.O.S. de emergencia cada dos kilómetros a ambos lados de la ruta, estacionamientos para camiones, auxilio mecánico con grúa, ambulancia y primeros auxilios, servicios de control, demarcación, señalética, tres áreas de servicios generales con iluminación, espacios de recreo, agua potable y servicios higiénicos.

<b>Nombre del Contrato</b>	<b>Concesión Internacional Ruta 5, Tramo Chillán - Collipulli</b>	
<b>Sociedad Concesionaria</b>	Ruta del Bosque Sociedad Concesionaria S.A.	
<b>Decreto de Adjudicación</b>	DS MOP N° 576 del 30.06.1997	
<b>Inicio de Concesión</b>	10.06.1998	
<b>Plazo de Concesión</b>	Plazo Variable	
<b>Kilómetros Concesionados</b>	160,96 Kilómetros	
<b>Kilometro: Inicio Termino</b>	412,800	573,760
<b>Puesta en Servicio Provisoria</b>	<ul style="list-style-type: none"> <li>Sector i) Tramo Rucapequén- Inicio By Pass Los Angeles: 16.12.00 por Res. DGOP N°3482 (E) del 15.12.00.</li> <li>Sector iia) Tramo Inicio By Pass Los Angeles—Duquenco: 16.07.02 por Res. DGOP N°1384 (E) del 15.07.02</li> <li>Sector iib) Tramo By Pass Los Angeles - Collipulli , subsector iib) Duquenco - Collipulli: 15.01.02 por Res. DGOP N°0037 (E) del 14.01.02</li> </ul>	
<b>Puesta en Servicio Definitiva</b>	<ul style="list-style-type: none"> <li>Sector i) Rucapequén - Inicio By Pass Los Angeles</li> <li>Sector iia) By Pass Los Angeles - Duquenco.</li> <li>Sector iib) By Pass Los Angeles - Collipulli 11.06.03 por Res. DGOP N° 1050 (E) del 10.07.03</li> </ul>	
<b>Inversión Oferta Oficial Materializada</b>	UF 7.417.801 UF 9.564.865	
<b>Convenios Complementarios</b>	CC 1 De fecha 30.10.00, aprobado por DS MOP 4939 del 31.10.00. CC 2 De fecha 21.12.01, aprobado por DS MOP 2249 del 31.12.01 CC 3 De fecha 07.04.04, aprobado por DS MOP 308 del 18.04.04 Ad-Ref N° 1 de fecha 27.01.10 aprobado por DS MOP 186 del 14.04.10 Ad-Ref N°2 de fecha 21.01.10 aprobado por DS MOP 184 del 14.04.10 Ad-Ref N°3 de fecha 23.06.17, aprobado por DS MOP 78 del 11.07.2017	
<b>Accionistas y su participación</b>	Interval Chile S.A.	99,99 %
	ISA Inversiones Tolten Ltda.	0,01 %
<b>Asesoría Inspección Fiscal</b>	Víctor Faraggi Hernandez E.I.R.L.	
<b>Call Center</b>	042 - 2 87 08 00 042 - 2 87 08 07	
<b>Fono Emergencia</b>	042 - 2 87 08 07	
<b>Centro(s) Atención</b>	Peaje Santa Clara Km. 444,700 Peaje Las Maicas Km. 550,650	
<b>Áreas de Servicio</b>	3	
<b>Estacionamientos de Camiones</b>	3	
<b>Nº Postes SOS</b>	166	
<b>Mensajería Variable</b>	0	
<b>Página WEB Concesionaria</b>	<a href="http://www.rutabosque.cl">http://www.rutabosque.cl</a>	



## CONCESIÓN INTERNACIONAL RUTA 5 TRAMO CHILLAN - COLLIPULLI

MAYO 2018

## 2. INFORMACIÓN DE FLUJO VEHICULAR

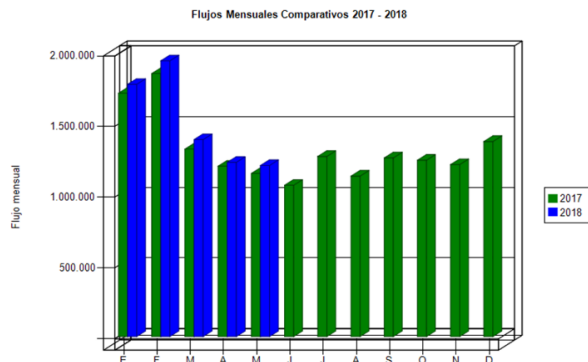


Gráfico 1: Flujo Mensual Comparativos 2017 - 2018.  
Fuente: Reporte 28 - SICE

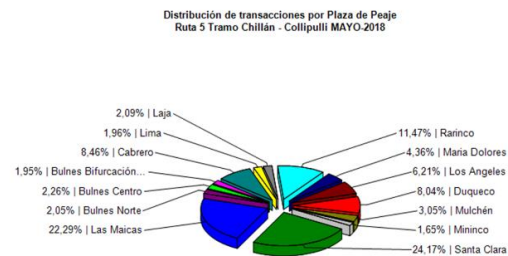


Gráfico 3: Distribución de Flujos de Mayo, por Plaza de Peaje  
Fuente: Reporte 29 - SICE

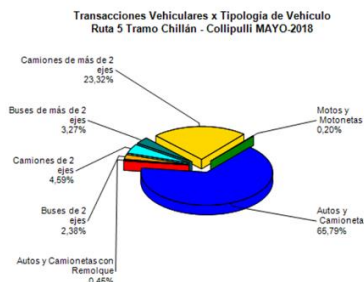


Gráfico 2: Distribución de Flujos (transacciones) de Mayo por categoría de vehículo.  
Fuente: Reporte 29 - SICE

El flujo vehicular mensual fue de 1.209.913 vehículos distribuidos en las 7 categorías existentes.

El flujo vehicular disminuyó un 2% respecto del mes anterior. De la misma forma, aumentó un 5% respecto del mismo mes del año anterior.

De este flujo el 66% corresponde a vehículos livianos, y el 34% restante a vehículos pesados.

## Flujos (transacciones) históricos últimos 5 años.

	ENE	FEB	MAR	ABR	MAY	JUN	JUL	AGO	SEP	OCT	NOV	DIC
2014	1.359.106	1.507.256	1.048.923	967.345	913.254	808.782	975.442	907.107	973.429	978.468	959.249	1.121.197
2015	1.495.643	1.658.617	1.143.021	1.051.402	1.018.203	945.980	1.091.486	981.950	1.057.390	1.088.401	1.083.806	1.252.113
2016	1.631.880	1.895.876	1.301.223	1.092.459	1.103.082	1.070.085	1.204.275	1.115.188	1.154.239	1.190.151	1.153.137	1.311.737
2017	1.720.790	1.858.990	1.325.649	1.205.013	1.153.428	1.070.080	1.273.848	1.134.474	1.263.023	1.247.118	1.216.273	1.379.109
2018	1.783.451	1.949.596	1.392.795	1.232.043	1.209.913							

## 3. INFORMACIÓN DE INGRESOS

El ingreso mensual aumentó un 2,7% respecto del mes anterior. De la misma forma, aumentó un 11% respecto del mismo mes del año anterior.

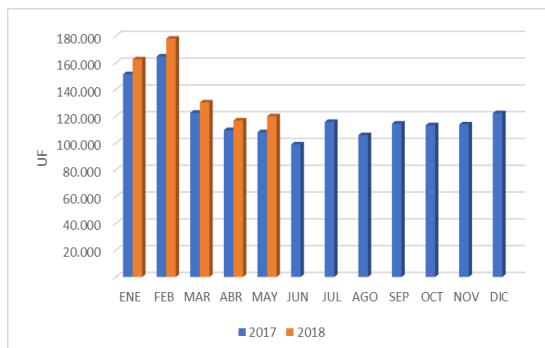


Gráfico 4: Comparativo de Ingresos Mensuales (UF) 2017 - 2018  
Fuente: AIFE-ZS1

El ingreso mensual fue de \$ 3.249.190.500, equivalentes a UF 119.992 al 31 de mayo 2018. El mayor aporte a dichos ingresos lo hizo la Plaza de Peaje Troncal Santa Clara con el 41,83% de éstos.

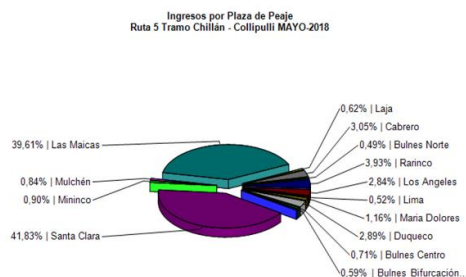


Gráfico 5: Distribución de Ingresos Mayo, por Plaza de Peaje.  
Fuente: Reporte 32 - SICE

## 4. ACCIDENTABILIDAD

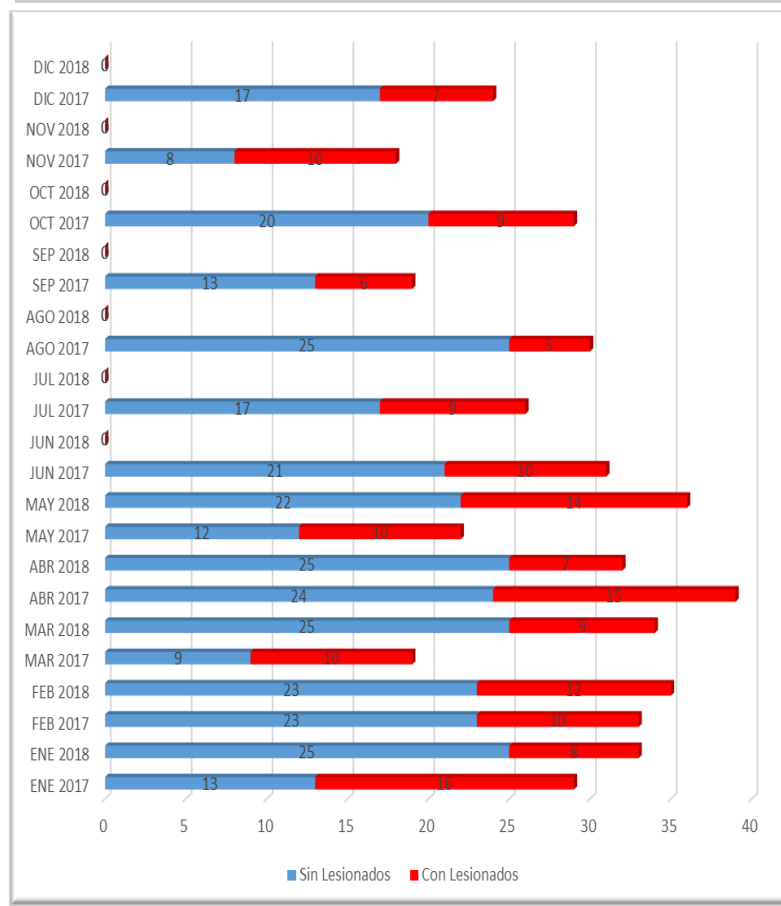


Gráfico 6: Comparativo Accidentes 2017-2018, Accidentes con lesionados y sin lesionados.

Fuente: Reporte 33 SICE

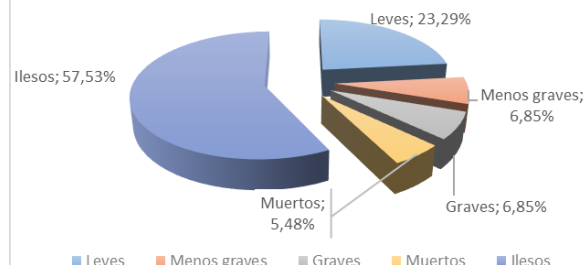
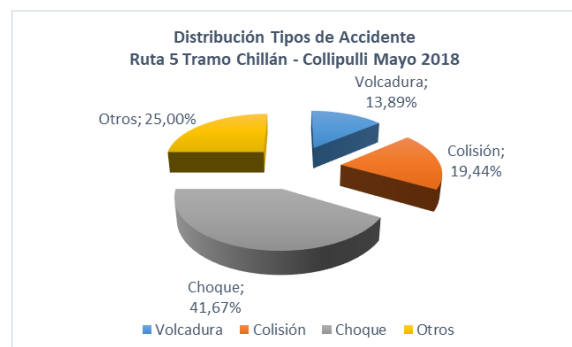
Respecto al origen de los 32 accidentes ocurridos durante el mes de mayo, un 75% fue atribuido a Fallas humanas. Les siguen los accidentes originados por Animal en la vía con un 8% de incidencia.

De las personas que se vieron afectadas por los 36 accidentes registrados durante el mes de mayo, un 80,8% resultó ileso o con lesiones leves, mientras que el 13,7% restante tuvo lesiones menos graves o graves. Este mes se registraron 4 víctimas fatales como consecuencia de estos accidentes.

MES / AÑO	ENE 2017	ENE 2018	FEB 2017	FEB 2018	MAR 2017	MAR 2018	ABR 2017	ABR 2018	MAY 2017	MAY 2018	JUN 2017	JUN 2018	JUL 2017	JUL 2018	AGO 2017	AGO 2018	SEP 2017	SEP 2018	OCT 2017	OCT 2018	NOV 2017	NOV 2018	DIC 2017	DIC 2018
Sin Lesionados	13	25	23	23	9	25	24	25	12	22	21	0	17	0	25	0	13	0	20	0	8	0	17	0
Con Lesionados	16	8	10	12	10	9	15	7	10	14	10	0	9	0	5	0	6	0	9	0	10	0	7	0
Total Acc.	29	33	33	35	19	34	39	32	22	36	31	0	26	0	30	0	19	0	29	0	18	0	24	0

## Accidentes acumulados anuales (últimos 5 años)

Años	Accidentes		Victimas				Total Lesionados	Tipos de Accidentes con lesionados						
	Total	Con Lesionados	Muertos	Graves	Menos Graves	Leves		Atropello	Caída	Volcaduras	Colisión	Choque	Impacto con animal	Otros
2014	425	98	14	33	44	96	184	1	0	22	32	25	18	2
2015	340	106	16	22	39	136	197	8	0	30	25	29	15	1
2016	292	109	11	15	35	128	178	6	0	32	28	30	13	1
2017	319	111	15	18	20	130	168	4	1	27	38	31	10	1
2018	170	50	7	12	14	63	89	0	1	12	15	16	5	6

Distribución de Lesionados  
Ruta 5 Tramo Chillán - Collipulli Mayo 2018Gráfico 7: Distribución de tipos de Lesionados y Fallecidos  
Fuente: Reporte 34 SICEGráfico 8 Distribución de tipo de Accidentes  
Fuente: Reporte 34 SICE

## CONCESIÓN INTERNACIONAL RUTA 5 TRAMO CHILLAN - COLLIPULLI

MAYO 2018

## 5. RECLAMOS DE USUARIO

Gráfico N° 9

Casística	Abril	Mayo	Total
CALIDAD DE SERVICIO	3	2	5
COMERCIALES	2	0	2
DISPONIBILIDAD DE INFORMACIÓN	0	0	0
ESTADO DE LAS INSTALACIONES E INFRAESTRUCTURA	1	0	1
FACTORES DE ACCIDENTABILIDAD	2	1	3
SOLICITUDES DE INFORMACIÓN	0	1	1

Gráfico 9: Tabla con reclamos del mes versus mes anterior.

Fuente: AIFE ZS1

Los reclamos de usuarios se clasifican en 5 grandes grupos. En los últimos meses se concentran en temas referentes a Factores de Calidad de Servicio y Accidentabilidad respectivamente.

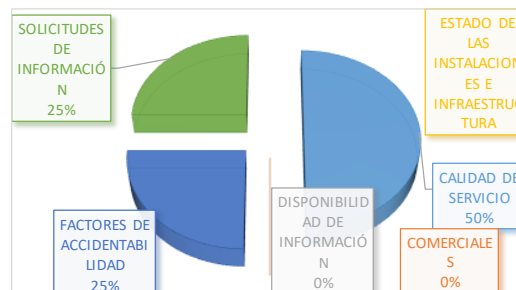


Gráfico 10: Distribución de reclamos por Área Temática - Mayo 2018

Fuente: AIFE ZS1

## 6. ASISTENCIA A USUARIOS

Meses	Tipo y N° de atenciones									Total
	1	2	3	4	5	6	7	8	9	
Enero	144	397	63	98	0	82	2	143	38	967
Febrero	145	410	69	110	0	83	1	105	33	956
Marzo	137	282	38	73	0	77	1	85	32	725
Abril	97	221	44	66	0	67	0	66	34	595
Mayo	115	169	40	40	0	88	0	72	21	545
Junio										
Julio										
Agosto										
Septiembre										
Octubre										
Noviembre										
Diciembre										
Acumulado	638	1.479	254	387	0	397	4	471	158	3.788

Gráfico 11: Tabla de atenciones mensuales y acumuladas

Fuente: AIFE ZS1

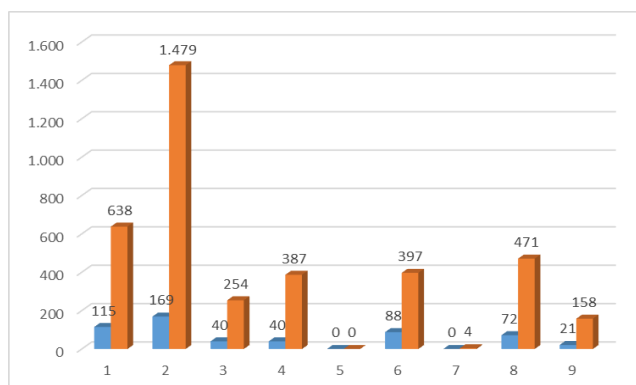


Gráfico 12: Cantidad de Asistencias por tipo mayo 2018 vs Acumulado

Fuente: AIFE-ZS1

- 1 Reparación del vehículo in situ.
- 2 Remolque del vehículo en panne.
- 3 Panne por falta combustible del vehículo.
- 4 Detecta falla de vehículo y solicita otro servicio.
- 5 Primeros auxilios.
- 6 Auxilio en accidentes.
- 7 Traslado de usuario a centro asistencial.
- 8 Instalación de señalización preventiva.
- 9 Otros.

Durante el mes de mayo 2018 producto de las solicitudes de atención en la ruta, realizadas a través de diferentes medios: citofonía, teléfono directo/celular, vigilancia u otros; se realizaron 424 atenciones por parte de la concesionaria (para una solicitud puede ser necesario proporcionar más de un servicio o atención a la vez). El principal requerimiento fue Remolque del Vehículo en Panne con un 31,1%. Le siguen, Reparación del Vehículo in Situ con un 21,1%, Auxilio en Accidentes con un 16,1%, Instalación de Señalización Preventiva con un 13,2%, Detecta Falla de Vehículo y Solicita Otro Servicio con un 7,3%, Panne por Falta de Combustible con un 7,3%, Otros con un 3,9% de incidencia.

## 7. HECHOS RELEVANTES

- Decreto Supremo N°12 por Obras de Seguridad Normativa en trámite.