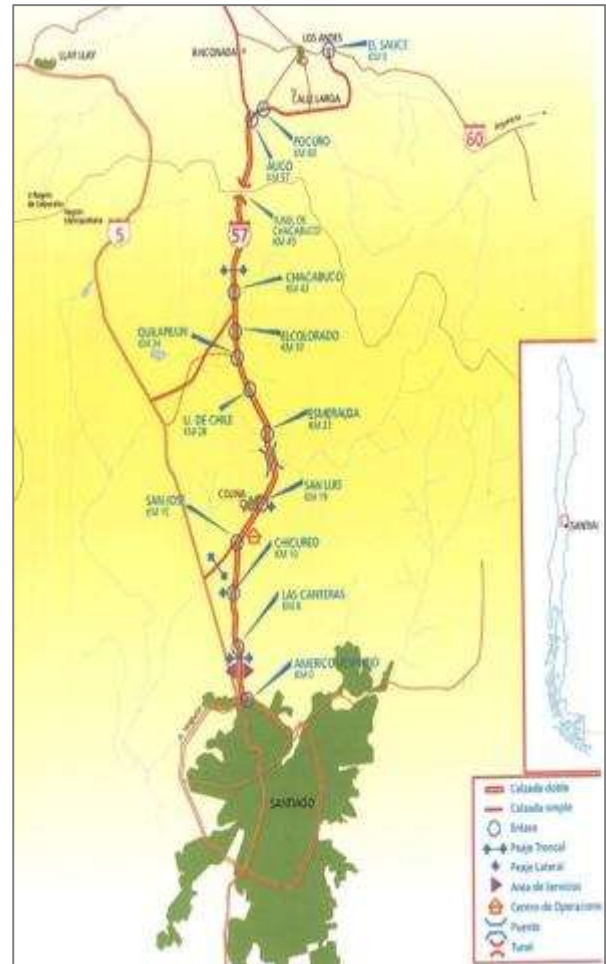


1. ANTECEDENTES GENERALES

Este contrato comprende la construcción, conservación y explotación de las obras de la Ruta 57-CH que une Santiago Región Metropolitana, con la Ruta 60 al oriente de la ciudad de Los Andes V Región, abarcando una extensión aproximada de 80 kilómetros. Considera además, tres ramales: Auco – San Felipe (Ruta E-89), Chacabuco – Polpaico (Ruta G-71), y San José – Lo Pinto (Ruta G-73).

Nombre del Contrato	Camino Santiago – Colina – Los Andes
Sociedad Concesionaria	Los Libertadores S.A.
Decreto de adjudicación	DS MOP N° 1076 19.12.1996
Inicio de la Concesión	08 – 10 - 1997
Plazo de la Concesión	341 meses
Kilómetros Concesionados	116kms.
Modificaciones del contrato	Convenio Complementario N° 1
Decreto de Aprobación	DS MOP N° 3307 29.10.1999
Modificaciones del contrato	Convenio Complementario N° 2
Decreto de Aprobación	DS MOP N° 1078 30.03.2000
Modificaciones del contrato	Convenio Complementario N° 3
Decreto de Aprobación	DS MOP N° 210 19.02.2001
Monto Inversión	UF 4.435.606,08 (Res. PSD)
Puesta en Serv. Provisoria	Interurbana: 17.08.2000 Urbana: 26.09.2000
Puesta en Serv. Definitiva	08 – 12 - 2001
Call Center	(562) 714 23 50
Fono Emergencia	(02) 925 4001
Centro(s) Atención	No posee
Áreas de Servicio	1
Estacionamientos de Camiones	1
N° Postes SOS	20
Mensajería Variable	4
Página WEB Concesionaria	http://www.ohlconcesiones.cl/autopistasloslibertadores/vcont.php?id=94



Fuente: mapa caminero

2. INFORMACION DE FLUJO VEHICULAR (Transacciones)

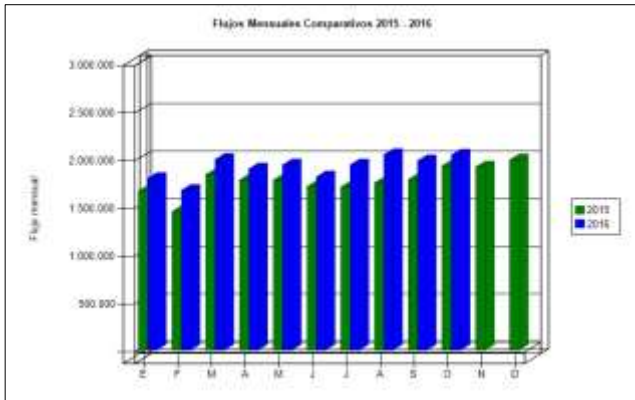


Gráfico 1: Flujos Mensuales Comparativos 2015 - 2016
Fuente: Reporte SICE 28

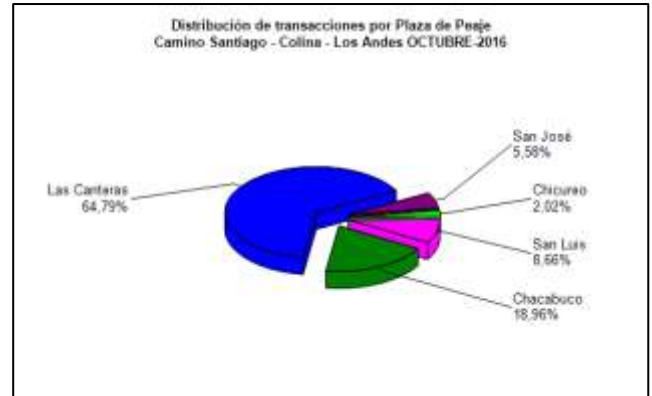


Gráfico 3: Distribución de Flujos de Octubre 2016, por Plaza de Peaje
Fuente: Reporte SICE 29

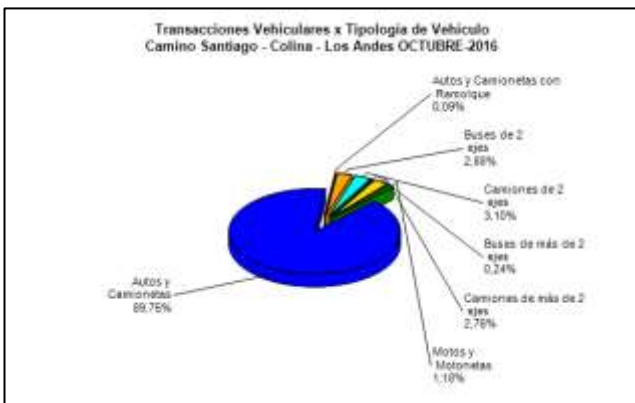


Gráfico 2: Distribución de Flujos de Octubre 2016, por categoría de vehículo
Fuente: Reporte SICE 29

El flujo vehicular total durante el presente mes fue de 2.040.733, de los cuales 159.227 corresponden a vehículos liberados, distribuidos en las 7 categorías existentes. De este flujo, el 91,02% corresponde a vehículos livianos y el 8,98%, restante a vehículos pesados.

El flujo vehicular aumentó en 3,09% respecto al mes anterior, y del mismo modo aumentó en 5,92% respecto a igual mes del año anterior.

Flujos (transacciones) históricos últimos años

	ENE	FEB	MAR	ABR	MAY	JUN	JUL	AGO	SEP	OCT	NOV	DIC
2012	1.331.498	1.173.462	1.424.723	1.332.065	1.356.117	1.310.296	1.349.633	1.389.685	1.354.331	1.494.663	1.509.314	1.582.837
2013	1.460.481	1.243.474	1.571.587	1.559.367	1.534.022	1.495.141	1.535.498	1.588.918	1.474.315	1.627.419	1.621.982	1.741.360
2014	1.592.550	1.378.318	1.708.297	1.647.633	1.663.684	1.526.158	1.618.326	1.700.586	1.609.728	1.803.068	1.734.513	1.827.825
2015	1.661.057	1.447.831	1.835.133	1.778.944	1.778.185	1.710.054	1.704.315	1.748.457	1.783.498	1.926.700	1.914.668	1.987.713
2016	1.795.474	1.669.187	1.993.772	1.894.740	1.935.977	1.811.609	1.936.863	2.043.897	1.979.491	2.040.733		

Fuente: Reporte SICE 30

3. INFORMACION DE INGRESOS

Comparativa años 2015 - 2016

El ingreso mensual aumentó en 3,35% respecto al mes anterior, y del mismo modo aumentó en 6,31% respecto a igual mes del año anterior.

El ingreso mensual neto por flujo de vehículo ascendió a \$ 2.419.618.700, equivalente a UF 92.218,14 al 31.10.2016. El mayor aporte a dichos ingresos lo hizo la Plaza de Peaje Las Canteras con \$ 1.274.418.700.

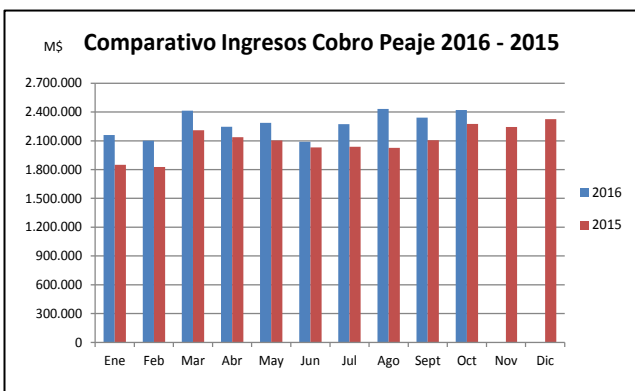


Gráfico 4: Comparativo de Ingresos Mensuales 2015 - 2016
Fuente: Elaboración propia

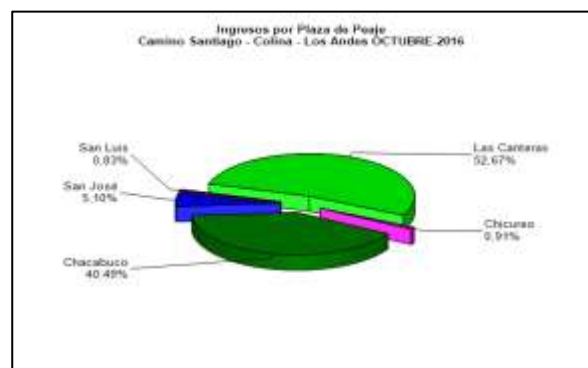


Gráfico 5: Distribución de Ingresos Octubre 2016, por Plaza de Peaje
Fuente: Reporte SICE 32

4.-ACCIDENTABILIDAD

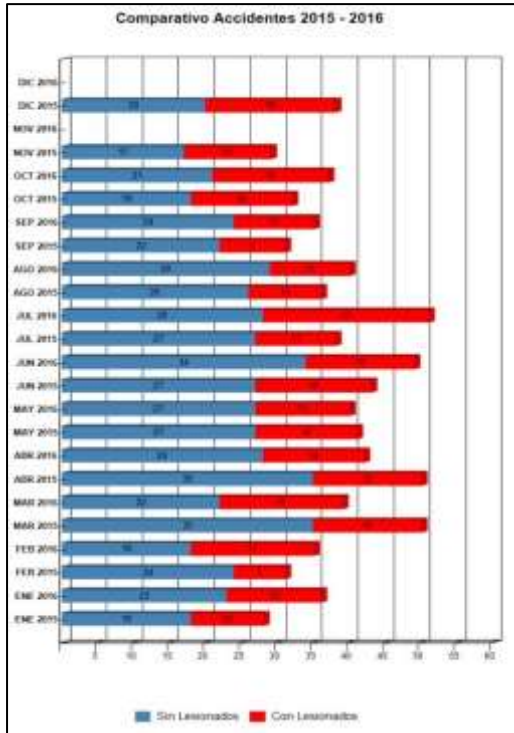


Gráfico 6: Comparativo de accidentes año 2014-2015
Fuente: Reporte 33-SICE

Durante el mes de Octubre de 2016 en la Autopista Los Libertadores se registraron 37 accidentes de tránsito, cifra que con respecto al mes anterior aumentó en 2 accidentes.. Dichos accidentes involucraron a 79 personas de la cuales 33 resultaron con algún tipo de lesión o consecuencia.

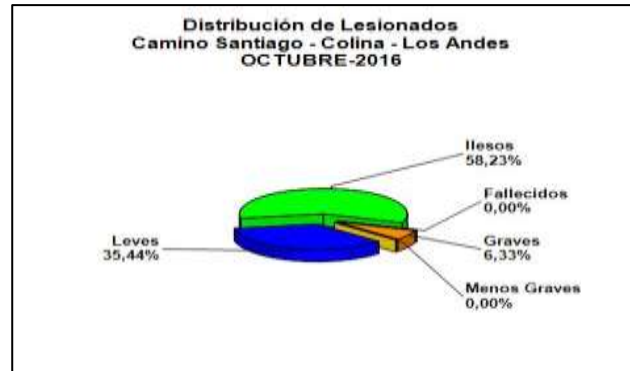


Gráfico 7: Distribución de lesionados
Fuente: Reporte 64-SICE

El detalle de consecuencias a las personas de los accidentes se detalla a continuación: 5 personas graves (6,33%), 28 personas leves (35,44%), y 46 personas resultaron ilesas (58,23%).

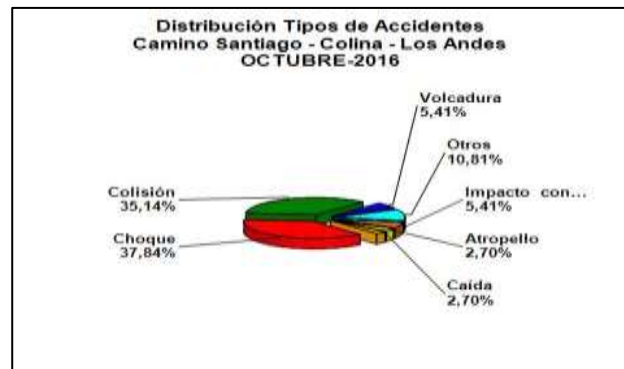


Gráfico 8: Distribución de tipo de accidentes
Fuente: Reporte 64-SICE

Las causas de accidentes durante el mes de Octubre de 2016 consideró en la categoría Atropello 1 accidente (2,70%), Caída 1 accidente (2,70%), Volcadura 2 accidentes (5,41%), Colisión 13 accidentes (35,14%), Choque 14 accidentes (37,84%), Impacto Animal 2 accidentes (5,41%), Descarrilamiento 2 accidentes (5,41%) y Otro 2 accidentes (5,41%).

Tabla Distribución de lesionados 2015 - 2016

	ENE 2015	ENE 2016	FEB 2015	FEB 2016	MAR 2015	MAR 2016	ABR 2015	ABR 2016	MAY 2015	MAY 2016	JUN 2015	JUN 2016	JUL 2015	JUL 2016	AGO 2015	AGO 2016	SEP 2015	SEP 2016	OCT 2015	OCT 2016	NOV 2015	NOV 2016	DIC 2015	DIC 2016
Con Lesionados	10	13	7	17	15	17	15	14	14	13	16	15	11	23	10	11	9	11	14	16	12	0	18	0
Sin Lesionados	18	23	24	18	35	22	35	28	27	27	27	34	27	28	26	29	22	24	18	21	17	0	20	0
Total Acc.	28	36	31	35	50	39	50	42	41	40	43	49	38	51	36	40	31	35	32	37	29	0	38	0

Fuente: Reporte 33 SICE

Tabla de tipo de accidentes acumulados desde año 2014 a 2016

Años	Accidentes		Victimas				Total Lesionados	Tipos de Accidentes con lesionados						
	Total	Con Lesionados	Muertos	Graves	Menos Graves	Leves		Atropello	Caída	Volcaduras	Colisión	Choque	Impacto con animal	Otros
2014	354	198	6	10	26	138	180	9	8	9	48	25	3	8
2015	447	151	10	48	29	180	245	13	9	10	66	37	1	15
2016	404	150	5	31	16	193	245	12	8	12	68	37	2	11

Para datos anteriores al 2010, "impacto con animal" no está desagregado en el sistema por lo que aparece contabilizado en "otros"

Fuente: Reporte SICE-3

5.-RECLAMOS DE USUARIOS

Mes	Agosto	Septiembre	Octubre
Calidad del Servicio	3	1	4
Comerciales	1	1	0
Estado de las Instalaciones	0	1	0
Factores de Accidentabilidad	1	1	0
Disponibilidad de Información	0	0	0
Otros (No Clasificables)	4	1	2
Total	9	5	6

Tabla con reclamos del mes v/s mes anterior

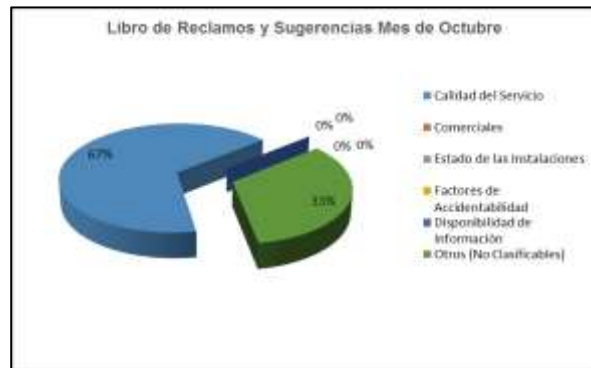


Gráfico 7: Distribución de reclamos por área temática

6.- ASISTENCIA A USUARIO

Mes	Tipo y Nº de Atenciones									Total
	1	2	3	4	5	6	7	8	9	
Enero	113	180	14	110	32	40	5	30	54	578
Febrero	145	194	13	110	32	31	7	29	51	612
Marzo	117	178	19	114	27	19	10	61	52	597
Abril	93	165	16	107	34	24	10	43	49	541
Mayo	92	159	18	99	27	26	17	34	24	496
Junio	94	164	16	88	42	35	13	43	44	539
Julio	92	162	14	103	41	16	14	69	28	539
Agosto	85	152	8	105	27	21	14	41	21	474
Septiembre	121	106	15	71	25	19	11	8	84	460
Octubre	104	162	16	115	24	20	16	43	27	527
Noviembre										
Diciembre										
Total	1.056	1.622	149	1.022	311	251	117	401	434	5.363

Tabla con atenciones mensuales y acumuladas

Cód Asistencia
1: Reparación de vehículo in situ
2: Remolque del vehículo en panne
3: Panne por falta de combustible
4: Detecta falla del vehículo y solicita otro servicio
5: Primeros auxilios
6: Auxilio de accidente
7: Traslado a usuario a centro asistencial
8: Instalación de señalización preventiva



Gráfico 10: Distribución de las Asistencias

Dentro del periodo se prestó 527 asistencias, de las cuales la mayor parte corresponde a remolque de vehículos en panne (162), detecta falla del vehículo y solicita otro servicio (115), reparación de vehículo in situ (104), e instalación de señal preventiva (43), durante este mes los servicios menos solicitados fueron panne por falta de combustible del vehículo (16), traslado de usuario a centro asistencial (16) y auxilio en accidente (20). En general, estas estadísticas se mantienen, fluctuando muy poco de un mes a otro.

7.- HECHOS RELEVANTES

Actualmente se encuentra en revisión por las unidades de Medio Ambiente e Ingeniería de la Coordinación de Concesiones, Cambio a Estándar Urbano de la Ruta 57 Ch entre el Km. 0,5 (Enlace Independencia) y Km. 23,3 (Enlace Esmeralda).

Actualmente se encuentra en revisión por las unidades de Medio Ambiente e Ingeniería de la Coordinación de Concesiones, Túnel Chacabuco II.

La Dirección de Obras Hidráulicas se encuentra desarrollando el proyecto Variante Ruta 57 CH por Construcción de Embalse Pocuro, el cual intervendrá una longitud de 15 kilómetros aproximadamente de la ruta.