

1. ANTECEDENTES GENERALES

Autopista Central formó parte del primer programa de Concesiones Urbanas, impulsado por el Ministerio de Obras Públicas en 1995. En Diciembre de 2004, comenzó su operación, transformándose en la primera autopista urbana concesionada de la Región Metropolitana. Posee una extensión de 60,13 km, divididos en dos ejes principales: a) Eje Ruta 5, su longitud es de 39,47 km y se extiende desde la ribera norte del Río Maipo por el sur, hasta la Circunvalación Américo Vespucio, por el norte, en el sector de Quilicura y b) Eje General Velásquez, su longitud aproximada es de 20,66 km, extendiéndose desde la Ruta 5 Sur sector Las Acacias por el sur, hasta su empalme con la Ruta 5 Norte.

Este proyecto vial atraviesa un total de 14 comunas del Gran Santiago.

El 1 de diciembre de 2004, se dio inicio a la operación con la Puesta en Servicio de los tramos A - B1 - C2 - D y E.

El 8 de mayo de 2006, fueron inaugurados los últimos tramos pendientes del Eje General Velásquez y con ello, Autopista Central quedó habilitada en toda su extensión.



Esquema de la Autopista
Fuente: Autopista Central

Nombre del Contrato	Sistema Norte - Sur.	
Sociedad Concesionaria	Sociedad Concesionaria Autopista Central S.A	
Decreto de Adjudicación	D.S. MOP N° 4153, de 14-09-2000.	
Inicio de Concesión	03.07.2001	
Plazo de Concesión	30 años + 1 de acuerdo al DS 380.	
Kilómetros Concesionados	60,13 Kilómetros	
kilómetro de:	inicio	termino
	Eje Ruta 5, Tramo A, Km 14,75 / Tramo B, Km 16,18 / Tramo C, Km 8,54.	Eje Gral. Velásquez, Tramo D, Km 8,90 / Tramo F, Km 6,0 / Tramo G, Km 0,83 / Tramo E, Km 4,93.
Puesta en Servicio Provisoria	Tramos D - E; Res. DGOP (Exenta) N° 2379, de 09-09-2004. Tramos A - C2; Res. DGOP (Exenta) N° 2458, de 21-09-2004. Tramo B1; Res. DGOP (Exenta) N° 3158, de 30-11-2004. Tramos B2 - C1; Res. DGOP (Exenta) N° 984, de 19-04-2005. Tramos F1 - F2 - G; Res. DGOP (Exenta) N° 1462, de 08-05-2006.	
Puesta en Servicio Definitiva	Res. DGOP N° 1124, de 10-04-2007.	
Inversión Oferta Oficial Materializada	UF 16.616.690 UF 27.869.506	
Convenios Complementarios	CC 1 D.S. MOP N° 558, de 30-05-2003. CC 2 D.S. MOP N° 104, de 16-02-2004. CC 3 D.S. MOP N° 284, de 29-04-2005. CC 4 D.S. MOP N° 213, de 26-03-2007.	
Convenio Ad-Referéndum	-Convenio Ad-Referéndum N°1 "Obras Mejoramiento Enlace Vivaceta" y "Obras De Mejoramiento Conexión Avenida General Velásquez y Sistema Oriente Poniente". D.S MOP N° 239, de 01-08-2013. -Convenio Ad-Referéndum N°2 "Obras nuevo Puente Maipo y sus Accesos" y "Pid Nudo Quilicura, Nuevo Pórtico PA1 y SGT". D.S MOP N° 3341, de 14-08-2013.	
Accionistas y su participación	Abertis, a través de su filial Inversora de Infraestructuras. 100%	
Asesoría Inspección Fiscal	Zañartu Ingenieros Consultores SPA.	
Fono Emergencia - Call center	600 4000 600 / (2) 27318163	
Centro(s) Atención Clientes	*San Bernardo : San José # 1135 *Santiago : San Diego # 634 *Mall Plaza Vespucio: Avda. Vicuña Mackenna Oriente N°7110, local 46, La Florida. *Mall Plaza Norte: Américo Vespucio N°1737, piso -1, pasillo Boulevard, local BL 161, Huechuraba. *Mall Arauco Maipú: Avda. Américo Vespucio N°399, 2° piso, Sector acceso Ripley, Maipú. *Mall Marina Arauco: Calle 14 norte N°880, oficina 01 B, Boulevard Marina Arauco, Viña del Mar.	
Centro(s) Atención de Emergencia	CAE Norte : Ruta 5 Norte km 9.450 CAE Sur : Ruta 5 Sur km 18.560	
N° Postes SOS	Cantidad	154
Mensajería Variable	N° de paneles	54
Página WEB Concesionaria	www.autopistacentral.cl	
Cámaras de Vigilancia	Cantidad	126

2. INFORMACION DE TRANSACCIONES (por Flujo Vehicular)

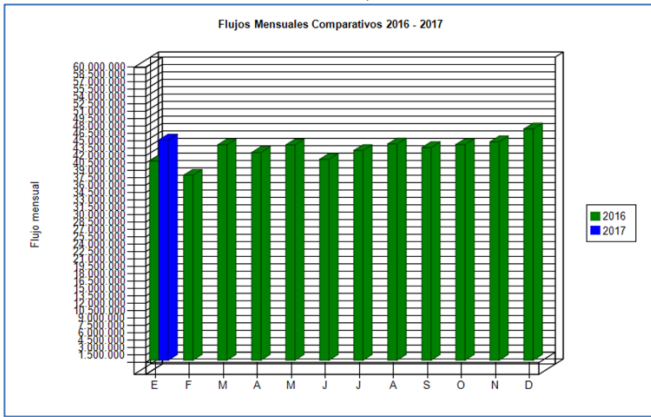
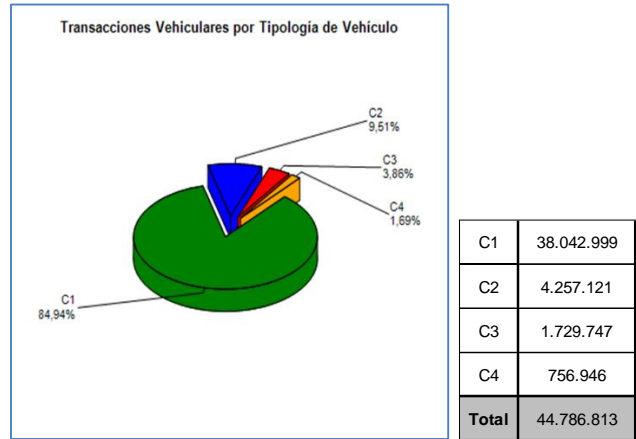


Gráfico 1: Transacciones Mensuales, Comparativo 2015 - 2016
Fuente: Ministerio de Obras Públicas (Concesiones).



C1: Autos, Camionetas, Autos y Camionetas con remolque
C2: Buses y Camiones
C3: Camiones con Remolque
C4: Motos y Motonetas
 Nota: A contar del mes de Enero 2014, la categoría cero (0), no se incluye por mejoras en el proceso de Información, se cuenta la pasada de vehículos.

Gráfico 2: Transacciones Vehiculares del Mes, por categoría vehicular.
Fuente: Autopista Central.

El flujo vehicular o transacciones vehiculares corresponden a las pasadas que realizan los vehículos bajo cada uno de los 31 puntos de cobro emplazados en la autopista.

Durante Enero 2017 se registraron 44.786.813 transacciones.

Enero 2017, muestra un aumento del 10,57%, respecto de igual mes del año 2016.

Durante Enero 2017, el 86,65% de los vehículos corresponde a vehículos livianos (motos y automóviles), mientras que el 13,35% restante, corresponde a vehículos pesados (buses y camiones).

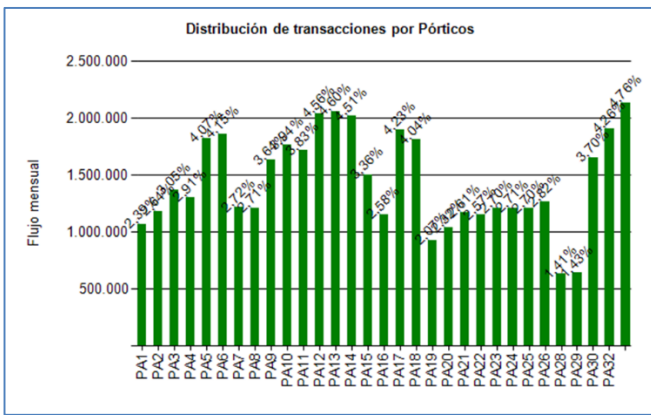


Gráfico 3: Distribución de Transacciones Vehiculares por Pórtico de Cobro.
Fuente: Ministerio de Obras Públicas (Concesiones).

Transacciones Históricas últimos 5 años

	ENE	FEB	MAR	ABR	MAY	JUN	JUL	AGO	SEP	OCT	NOV	DIC
2013	33.377.457	29.091.818	33.019.318	33.632.030	33.028.235	31.832.434	33.791.391	33.994.257	31.108.191	35.782.606	34.504.587	36.814.873
2014	34.894.100	30.479.814	34.998.641	34.245.107	34.427.464	32.235.391	34.569.131	34.705.241	33.399.647	37.036.110	35.537.274	37.902.837
2015	35.551.436	31.670.325	36.968.444	35.783.524	35.257.135	35.396.808	39.212.005	39.129.659	39.160.863	41.598.094	41.593.345	43.439.051
2016	40.507.003	37.622.689	43.803.032	42.248.280	43.779.096	40.873.504	42.637.037	43.986.530	43.247.092	43.867.402	44.402.580	47.020.134
2017	44.786.813											

3. INFORMACION DE INGRESOS

Ingresos Devengados

Durante Enero del 2017 la Sociedad Concesionaria devengó UF 518.672 por concepto de peajes.

Para efectos de cálculo de los ingresos devengados, se registraron 44.786.813 transacciones facturables en Enero.

Los ingresos de Enero 2017, aumentaron en un 10,12% respecto de Enero 2016.

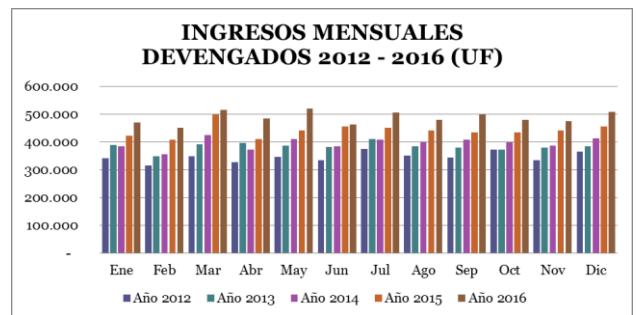


Gráfico 4: Ingresos Mensuales Devengados.
Fuente: Autopista Central

Reporte Ingresos Devengados, Comparativo 2013 - 2017.

Ingresos (UF*)	Ene	Feb	Mar	Abr	May	Jun	Jul	Ago	Sep	Oct	Nov	Dic	Total
Año 2013	389.631	349.296	391.595	396.474	388.112	381.940	410.992	384.031	381.067	373.496	381.243	385.520	4.613.397
Año 2014	383.993	355.276	426.496	371.945	410.459	386.133	408.480	401.228	408.130	399.426	387.404	413.662	4.752.632
Año 2015	423.798	408.196	498.965	411.530	443.176	455.935	452.710	441.019	434.144	434.200	441.580	456.685	5.301.938
Año 2016	471.025	450.600	514.919	484.333	521.650	463.335	506.510	480.928	500.315	479.926	474.471	509.412	5.857.424
Año 2017	518.672												

Nota: * Con UF al cierre de cada mes Informado.

4.- ACCIDENTABILIDAD

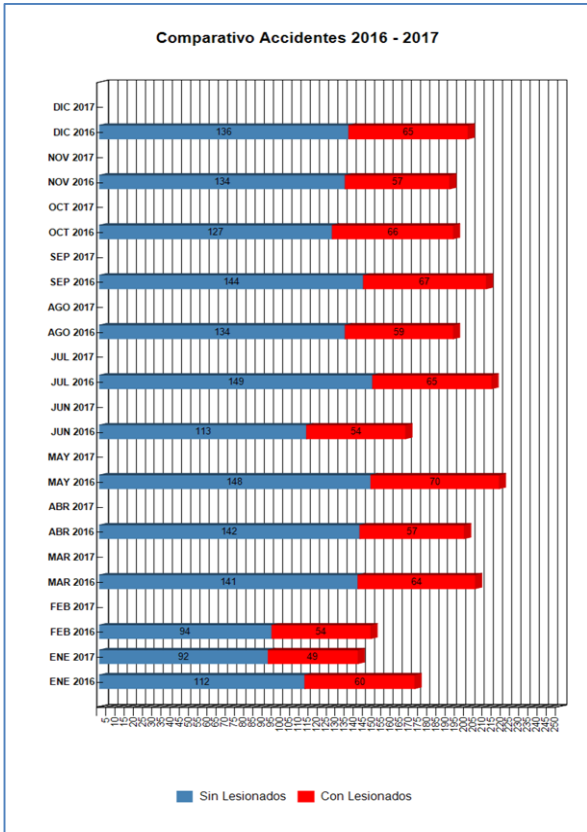


Grafico 5: Comparativo Accidentes 2015-2016, Accidentes con y sin Lesionados
Fuente: Reportes Mop (Fichas Ovu)

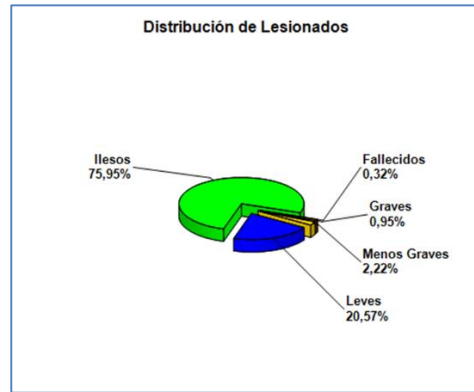


Grafico 6: Distribución de Lesionados
Fuente: Reportes Mop (Fichas Ovu)

Leves	65
Menos Graves	7
Graves	3
Fallecidos	1
Ilesos	240

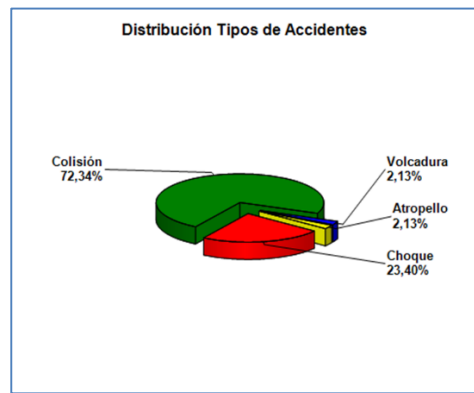


Grafico 7: Distribución de tipos de Accidentes Mensual
Fuente: Reportes Mop (Fichas Ovu)

Atropello	3
Volcadura	3
Colisión	102
Choque	33

De acuerdo a lo anterior podemos indicar que durante el mes de Diciembre, en los tramos A, B, C, D, E, F y G, ocurrieron un total de 141 accidentes de tránsito con un total de 49 Accidentes con lesionados.

Accidentes Con Lesionados y sin Lesionados año 2015 y 2016

	ENE 2016	ENE 2017	FEB 2016	FEB 2017	MAR 2016	MAR 2017	ABR 2016	ABR 2017	MAY 2016	MAY 2017	JUN 2016	JUN 2017	JUL 2016	JUL 2017	AGO 2016	AGO 2017	SEP 2016	SEP 2017	OCT 2016	OCT 2017	NOV 2016	NOV 2017	DIC 2016	DIC 2017
Con Lesionados	60	49	54	0	64	0	57	0	70	0	54	0	65	0	59	0	67	0	66	0	57	0	65	0
Sin Lesionados	112	92	94	0	141	0	142	0	148	0	113	0	149	0	134	0	144	0	127	0	134	0	136	0
Total Acc.	172	141	148	0	205	0	199	0	218	0	167	0	214	0	193	0	211	0	193	0	191	0	201	0

Accidentes Acumulados Anuales (últimos 5 años)

Años	Accidentes		Victimas				Total Lesionados	Tipos de Accidentes con lesionados					
	Total	Con Lesionados	Muertos	Graves	Menos Graves	Leves		Atropello	Caída	Volcaduras	Colisión	Choque	Otros
2013	2053	646	15	82	98	800	995	26		40	470	110	
2014	2129	711	13	83	116	801	1013	19		44	518	130	
2015	2214	746	22	88	112	886	1108	21		71	516	138	
2016	2312	738	24	154	100	863	1141	29		63	519	127	
2017	141	49	1	3	7	65	76	3		3	35	8	

Nota: año 2016 acumulado, al mes Informado.

5.- Reclamos de Usuarios

- A) El total de atenciones reportadas del mes de Enero fue de: 110.640
- B) Los reclamos representaron un total porcentual de: 1,99% del total de atenciones reportadas en el mes de Enero.
- C) Los Reclamos que hacen los usuarios y clientes de Autopista Central acumulado del mes de Enero, correspondieron a 2.198 casos en total.
- D) El mes de Enero, presenta un aumento del 9,08% con respecto del mes anterior (Diciembre), en donde se presentaron 2.015 casos.

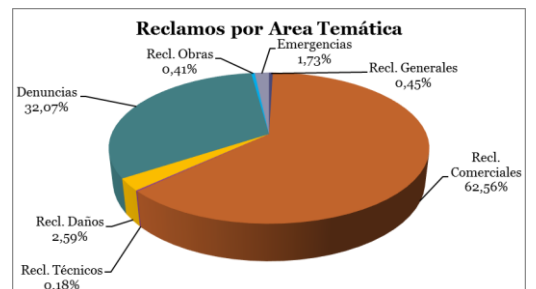


Grafico 8: Distribución de reclamos por Área Temática Fuente: Autopista Centra

6.- ASISTENCIA A USUARIO

Mes	Tipo y N° de Atenciones									Asistencias		Variación %
	1	2	3	4	5	6	7	8	9	Año 2017	Año 2016	2016 - 2017
Enero	505	642	83	439	43	141	62	1.525	115	3.555	3.950	-10,00%
Febrero										0	3.612	
Marzo										0	3.792	
Abril										0	3.624	
Mayo										0	3.745	
Junio										0	3.298	
Julio										0	3.492	
Agosto										0	3.371	
Septiembre										0	3.633	
Octubre										0	3.548	
Noviembre										0	3.636	
Diciembre										0	3.849	
Promedio Mensual	505	642	83	439	43	141	62	1.525	115	296	3.629	-91,84%
Total	505	642	83	439	43	141	62	1.525	115	3.555	43.550	-91,84%

Reparación de vehículo in situ	1
Remolque de vehículo en panne	2
Panne por falta de combustible	3
Detecta falla y solicita servicio	4
Primeros Auxilios	5
Auxilio en Accidentes	6
Traslado de usuario a centro asistencial	7
Instalacion de señalizacion preventiva	8
Otros	9

Tabla 1: Atenciones mensuales y acumuladas
Fuente: Autopista Central

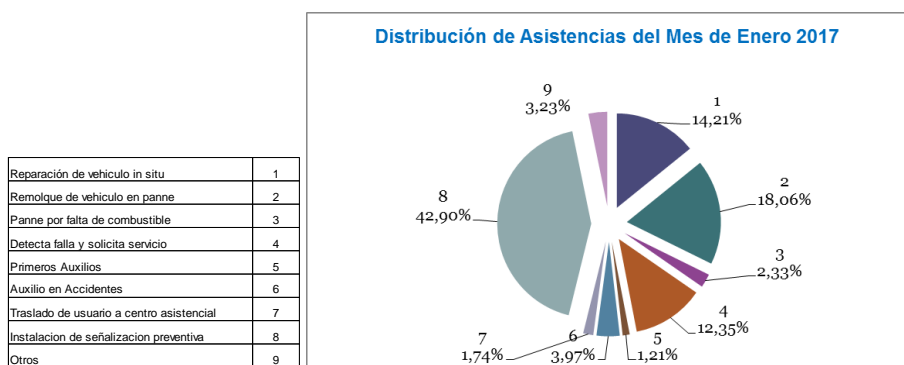


Gráfico 9: Distribución de las Asistencias del Mes
Fuente: Autopista Central

Durante el mes de Enero se efectuaron 3.555 solicitudes de atención en la ruta, realizadas a través de diferentes medios: citofonía, teléfono directo/celular, vigilancia u otros. Representando un aumento del 10,00% en comparación del mismo mes del año anterior (3.950).

El principal requerimiento fue Instalación de Señalización Preventiva con un 42,90%. Le siguen, remolque de vehículos en panne y reparación de vehículo in situ, con un 18,06% y un 14,21% respectivamente. El resto de las atenciones (24,83%) suman el 100% de las solicitudes de atención en ruta.

7.- HECHOS RELEVANTES.

Eventos Asociados a Seguridad Vial durante Enero 2017:

- Reparación de las estructuras de Vivaceta, Paso Superior Lo Espejo y Paso Superior Watt's, se encuentran enmarcadas en el Programa de intervenciones estructuras periodo Enero 2017.
- Se autoriza la apertura del Acceso al Predio Wal-Mart, ubicado en el costado poniente del ingreso de Calera de Tango, el sector se encuentra señalizado y con elementos de seguridad Vial y flechas luminosas.
- En la Estructura del Paso Inferior San Pablo Ruta 5, se instala señalización de altura máxima de 4.2 mt., para mitigar y prevenir futuros impactos a la estructura.

Eventos Asociados a Mantenimiento Global durante Enero 2017:

- Se continúa con el Mantenimiento periódico de pavimentos.
- Se inician los trabajos programados de limpieza de sentina en plantas elevadoras del contrato.
- Robos masivos de extintores de incendio en túneles y trincheras.