

## 1. ANTECEDENTES GENERALES

La Concesión Internacional Sistema Oriente - Poniente, denominada Autopista Costanera Norte, se encuentra inserta en la red vial estructural del Plan Regulador Metropolitano de Santiago, y se compone por dos ejes viales de alto estándar.

- Eje Costanera Norte, con una extensión de 35, 41 km (en sentido oriente poniente), cuyo recorrido va desde el Puente La Dehesa hasta la Ruta 68.
- Eje Kennedy, con una longitud aproximada de 7,4 km se extiende desde Avenida Tabancura (Nudo Estoril) hasta el Puente Lo Saldes, sobre el río Mapocho.

El proyecto interconecta en su recorrido 11 comunas de la Región Metropolitana, distribuidas de oriente a poniente de acuerdo al siguiente detalle: Lo Barnechea, Vitacura, Las Condes, Providencia, Santiago, Recoleta, Independencia, Quinta Normal, Cerro Navia, Renca y Pudahuel. Además, de dar una accesibilidad rápida y segura desde y hacia Valparaíso y al Aeropuerto Internacional de Santiago Comodoro Arturo Merino Benítez AMB.

<b>Nombre del Contrato</b>	Concesión Internacional Sistema Oriente Poniente.
<b>Sociedad Concesionaria</b>	Sociedad Concesionaria Costanera Norte S.A. D.S. MOP N° 375 del 24.02.2000. Publicación Diario Oficial 19.04.2000.
<b>Decreto de Adjudicación</b>	01.07.2003
<b>Inicio de Concesión</b>	30 años
<b>Plazo de Concesión</b>	35,41 Km. (Eje Costanera Norte)
<b>Kilómetros</b>	7,4 Km. (Eje Kennedy)
<b>Concesionados</b>	0 - 34,500 (Eje CN)
<b>kilómetro Inicio – Término de:</b>	0 - 7,4 (Eje Kennedy)
<b>Puesta en Servicio Provisoria</b>	Centenario-Ruta 68 - Eje CN: 12.04.2005 por Res. DGOP N° 924. Tabancura-Centenario - Eje CN: 17.05.2006 por Res. DGOP N° 1536. Estoril-Puente Lo Saldes - Eje Kennedy: 03.10.2006 por Res. DGOP N° 3293. Puente La Dehesa-Tabancura - Eje CN: 04.10.2007 por Res. DGOP N° 3059.
<b>Puesta en Servicio Definitiva</b>	Tabancura - Ruta 68 - Eje CN: 22.11.2006 por Res. DGOP N° 3899. Estoril-Puente Lo Saldes - Eje Kennedy: 01.08.2007 por Res. DGOP N° 2455. Puente La Dehesa - Tabancura - Eje CN: 09.07.2008 por Res. DGOP N° 2484 del 09/07/2008.
<b>Inversión Oferta Inicial</b>	UF 13.026.867
<b>Convenios Complementarios</b>	UF 9.901.215
<b>Convenios Complementarios</b>	CC1 D.S. MOP N° 1079 del 13.07.2001 CC2 D.S. MOP N° 1397 del 28.09.2001 CC3 D.S. MOP N° 559 del 30.05.2003 CC4 D.S. MOP N° 559 del 30.05.2003 CC5 D.S. MOP N° 228 del 11.04.2005 CC6 D.S. MOP N° 503 del 25.07.2007
<b>Accionistas y su participación</b>	Grupo Costanera S.p.A. : 99,998% Gestión Vial S.A. : 0,002%
<b>Asesoría Inspección Fiscal</b>	Consorcio Creaxion Ingenieros Consultores Ltda.- Len y Asociados Ingenieros Consultores Ltda.
<b>Call Center</b>	(02) 24 900 900
<b>Fono Emergencia</b>	(02) 2 4 900 767 (EAC), Edificio de Administración y Control. General Prieto 1430, Independencia. (E1), COPEC KM. 7.6 CN. Comuna de Vitacura (calzada norte). (CB), Municipalidad de Vitacura, Centro Bicentenario. Avenida Bicentenario N°3800. (E7), Acceso Vial Arturo Merino Benítez, Km. 1487. Comuna de Pudahuel.
<b>Centro(s) Atención Clientes</b>	Metro Universidad de Chile, Piso 1 Oficina N°3. Comuna de Santiago. Oficina Central Vespucio Sur, Av. Américo Vespucio 4665. Comuna de Macul. (PA) Mall Parque Arauco, Av. Presidente Kennedy 5413. Comuna de Las Condes. Mall Paseo Quilín, Av. Américo Vespucio 3300, local 1123, primer nivel. Comuna de Peñalolén. Mall Plaza Oeste, zona de servicio local 133. Comuna de Cerrillos.
<b>Centro(s) Atención de Emergencia</b>	Enlace Lo Saldes (entre el Puente Lo Saldes y CN). Edificio Corporativo
<b>N° Postes SOS</b>	56 Teléfonos de Emergencia y 225 Estaciones de Emergencia Túnel
<b>Mensajería Variable</b>	45 Paneles
<b>Página WEB</b>	
<b>Concesionaria</b>	<a href="http://www.costaneranorte.cl">www.costaneranorte.cl</a>
<b>Cámaras de Vigilancia</b>	146



2. INFORMACION DE FLUJO VEHICULAR

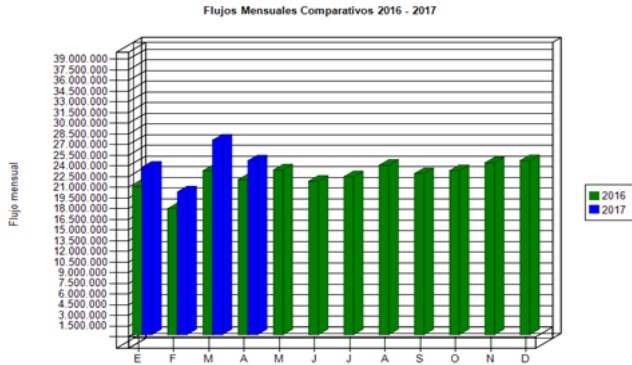


Gráfico 1: Transacciones Mensuales, Comparativo 2016 – 2017  
Fuente: Reporte 28 SICE, del 17.05.2017.

Transacciones Vehiculares por Tipología de Vehículo

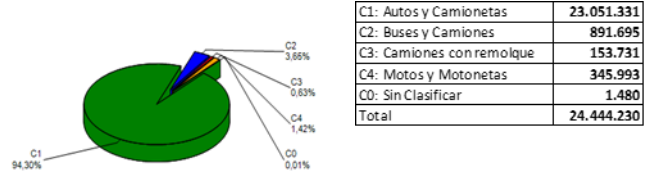


Gráfico 2: Distribución porcentual de Transacciones del Mes, por categoría vehicular.  
Fuente: Reporte 29 SICE, del 17.05.2017.

El flujo vehicular o transacciones vehiculares corresponden a las pasadas que realizan los vehículos bajo cada uno de los 10 pódicos bidireccionales y 4 unidireccionales (P4, SB, EP, EV) emplazados en los ejes Costanera Norte y Kennedy.

En abril de 2017 se registraron 24.444.230 transacciones, equivalentes a 814.808 transacciones media diaria (TMD).

Respecto del mes anterior, se observó una disminución de un 10,6% en las transacciones. Por otro lado, respecto de abril 2016 la variación estacional presentó un aumento de un 12,2%.

Durante abril del 2017 el 95,7% del flujo vehicular, de los registros validos, correspondió a vehículos livianos (motos y automóviles).

Por otro lado, el 82,7% de las transacciones ocurrieron en el eje Costanera Norte y el 17,3% en el eje Kennedy.

A partir de las 00:00 hrs, del 16 de enero, el pódico P6, se separó en los pódicos P6.1 y P6.2, manteniendo el area de influencia y el valor equivalente de tarifa.

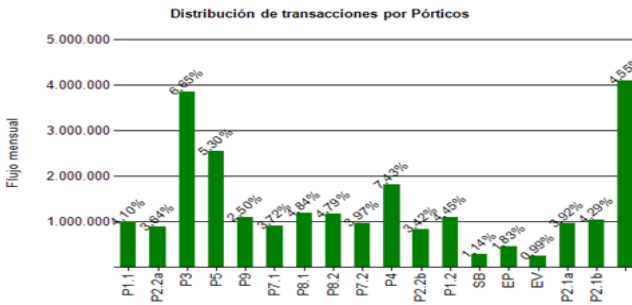


Gráfico 3: Distribución de Transacciones del Mes, por Pódico de Cobro.  
Fuente: Reporte 29 SICE, del 17.04.2017.

Transacciones Vehiculares Históricas. Período 2013-2017

	ENE	FEB	MAR	ABR	MAY	JUN	JUL	AGO	SEP	OCT	NOV	DIC
2013	17.203.632	13.448.228	17.760.379	18.370.713	17.839.724	17.346.335	17.961.578	18.424.620	16.071.896	19.305.773	18.523.294	19.035.212
2014	17.595.920	15.170.708	21.559.276	21.229.198	21.089.522	20.233.739	20.985.329	21.779.920	20.208.770	23.261.181	22.246.710	22.661.074
2015	20.222.314	16.393.097	22.687.566	22.028.740	21.325.804	21.424.596	21.601.017	22.238.630	21.354.034	23.346.034	23.455.361	23.419.602
2016	20.814.624	17.719.035	23.047.154	21.790.328	23.151.275	21.560.545	22.198.426	23.810.346	22.639.538	23.053.000	24.152.335	24.463.930
2017	23.544.546	20.057.025	27.342.138	24.444.230	-	-	-	-	-	-	-	-

Fuente: Reporte 30 SICE, del 17.04.2017.

3. INFORMACION DE INGRESOS

Los Ingresos Devengados corresponden a aquellos ingresos que se obtienen de multiplicar todos los flujos vehiculares que hayan circulado a través de los puntos de cobro, por las tarifas normales que se cobran en cada uno de los pódicos y para cada categoría, en concordancia con el numeral 1.7.8, punto 5, letra f) de las BALI, valorizados al valor de la UF del último día hábil del mes informado.

Durante abril del 2017, la Sociedad Concesionaria devengó UF 359.885 por concepto de cobro de peajes, sobre las 24.444.230 transacciones vehiculares bajo pódico.

Los ingresos de abril 2017 disminuyeron en un 13,77% respecto del mes anterior. Por otro lado, registraron un aumento de un 4,82% respecto de abril 2016 (variación estacional). Se incluye el alza tarifaria aprobada para el 2017 de un 6,53%.

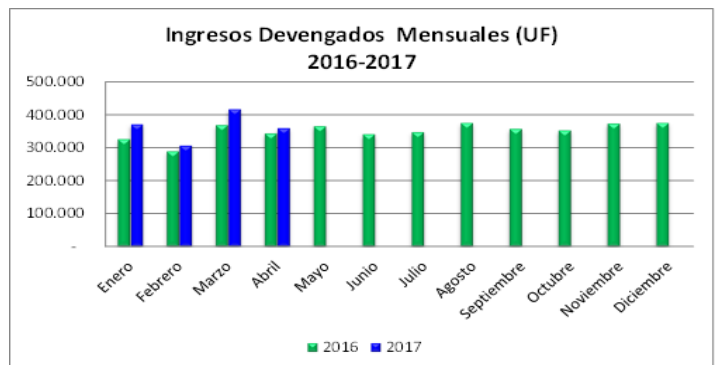


Gráfico 4: Ingresos Mensuales Devengados por Peaje, 2016 - 2017.  
Fuente: Informe Mensual de Explotación SC CN.

Transacciones Vehiculares Históricas. Período : 2013 - 2017

	ENE	FEB	MAR	ABR	MAY	JUN	JUL	AGO	SEP	OCT	NOV	DIC
2013	17.203.632	13.448.228	17.760.379	18.370.713	17.839.724	17.346.335	17.961.578	18.424.620	16.071.896	19.305.773	18.523.294	19.035.212
2014	17.595.920	15.170.708	21.559.276	21.229.198	21.089.522	20.233.739	20.985.329	21.779.920	20.208.770	23.261.181	22.246.710	22.661.074
2015	20.222.314	16.393.097	22.687.566	22.028.740	21.325.804	21.424.596	21.601.017	22.238.630	21.354.034	23.346.034	23.455.361	23.419.602
2016	20.814.624	17.719.035	23.047.154	21.790.328	23.151.275	21.560.545	22.198.426	23.810.346	22.639.538	23.053.000	24.152.335	24.463.930
2017	23.544.546	20.057.025	27.342.138	24.444.230	-	-	-	-	-	-	-	-

Fuente: Informe Mensual de Explotación SC CN

4. ACCIDENTABILIDAD

Comparativo Accidentes 2016 - 2017

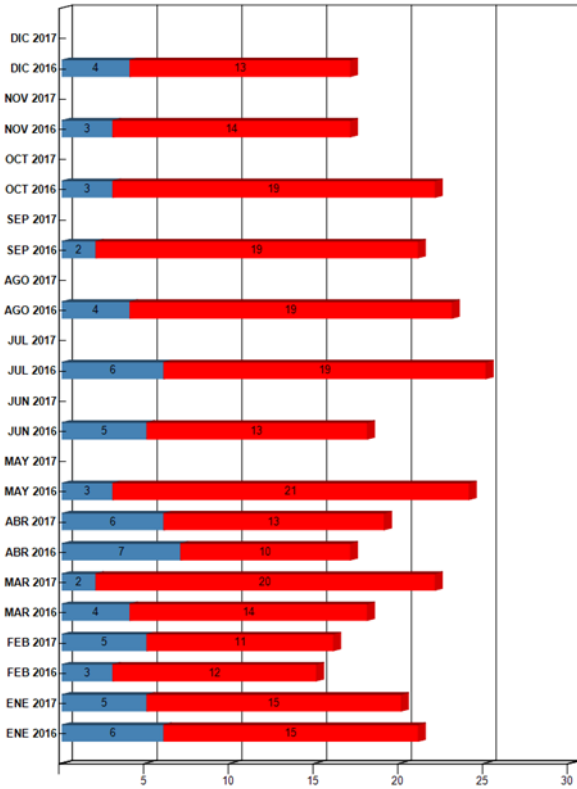


Gráfico 5: Comparativo accidentes 2015 - 2016, accidentes con ■ y sin lesionados ■. Fuente: Reporte SICE N° 33 de fecha 17.05.17.

Distribución de Lesionados

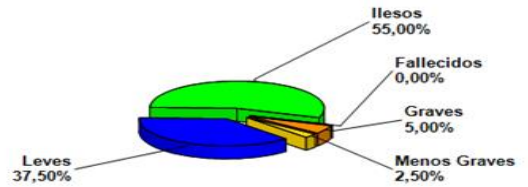


Gráfico 6: Distribución de tipos de lesionados mensuales. Fuente: Reporte SICE N° 34 de fecha 17.05.17.

Distribución Tipos de Accidentes

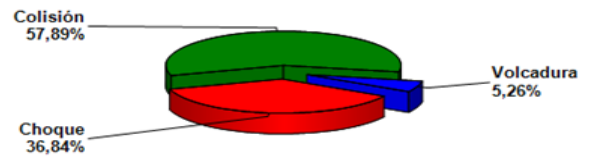


Gráfico 7: Distribución de tipos de accidentes mensuales. Fuente: Reporte SICE N° 34 de fecha 17.05.17.

El total de accidentes del período corresponde a 19, de los cuales 13 de ellos tuvieron como consecuencia algún tipo de lesionado. Respecto del mes de abril de 2016, hubo un aumento de 2 accidente.

	ENE 2016	ENE 2017	FEB 2016	FEB 2017	MAR 2016	MAR 2017	ABR 2016	ABR 2017	MAY 2016	MAY 2017	JUN 2016	JUN 2017	JUL 2016	JUL 2017	AGO 2016	AGO 2017	SEP 2016	SEP 2017	OCT 2016	OCT 2017	NOV 2016	NOV 2017	DIC 2016	DIC 2017
Con Lesionados	15	15	12	11	14	20	10	13	21	0	13	0	19	0	19	0	19	0	19	0	14	0	13	0
Sin Lesionados	6	5	3	5	4	2	7	6	3	0	5	0	6	0	4	0	2	0	3	0	3	0	4	0
Total Acc	21	20	15	16	18	22	17	19	24	0	18	0	25	0	23	0	21	0	22	0	17	0	17	0

Fuente: Reporte SICE N° 33 de fecha 17.05.17.

Accidentes acumulados anuales, últimos 5 años

Años	Accidentes		Víctimas				Total Lesionados	Tipos de Accidentes con lesionados					
	Total	Con Lesionados	Muertos	Graves	Menos Graves	Leves		Atropello	Caida	Volcaduras	Colisión	Choque	Otros
2013	239	168	3	32	21	179	3	17	0	69	76	0	
2014	242	179	3	29	33	192	6	12	0	90	71	0	
2015	277	224	5	30	16	269	2	19	0	115	88	0	
2016	238	188	2	24	15	205	1	18	0	105	62	2	
2017	77	59	1	13	9	59	1	5	0	35	18	0	

Fuente: Reporte SICE N° 35 de fecha 17.05.17.

5. RECLAMOS DE USUARIOS

Total de atenciones reportadas en Libro de Reclamos : 8

- A) Reclamos 6
- B) Agradecimientos 1
- C) Sugerencias 1

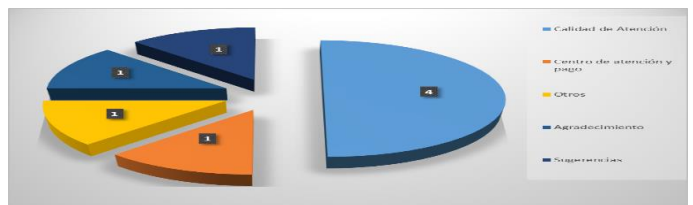


Gráfico 8: Distribución porcentual de reclamos abril de 2017. Fuente: Informe Mensual de Explotación SC CN.

6. ASISTENCIA A USUARIO

Tipo de Asistencia	Enero	Febrero	Marzo	Abril	Mayo	Junio	Julio	Agosto	Septiembre	Octubre	Noviembre	Diciembre	Total
Panne de Combustible	66	56	63	76									261
Panne de Neumático	151	161	145	138									595
Panne Eléctrica	44	27	55	41									167
Panne Mecánica	334	267	353	323									1277
Panne no Definida u Otra	23	19	86	19									147
Accidentes	70	47	101	71									289
Trabajos en la Autopista	349	351	366	314									1380
Retiros de Objetos en la Autopista	138	134	136	128									536
Patrullajes	352	334	379	414									1479
<b>Total</b>	<b>1527</b>	<b>1396</b>	<b>1684</b>	<b>1524</b>	<b>0</b>	<b>0</b>	<b>0</b>	<b>0</b>	<b>0</b>	<b>0</b>	<b>0</b>	<b>0</b>	<b>6131</b>

Grafico 9: Tabla con las atenciones mensuales y acumuladas.  
Fuente: Informe Mensual de Explotación SC CN.

Durante el mes de abril, se efectuaron 1.524 atenciones en ruta solicitadas a través de citofonía. El principal requerimiento fue asistencia a patrullajes con un 27% y luego trabajos en la autopista con un 21% de las atenciones.

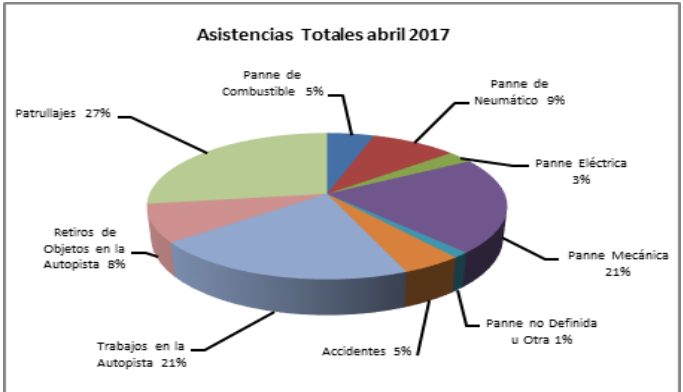


Grafico 10: Distribución porcentual de las asistencias.  
Fuente: Informe Mensual de Explotación SC CN.

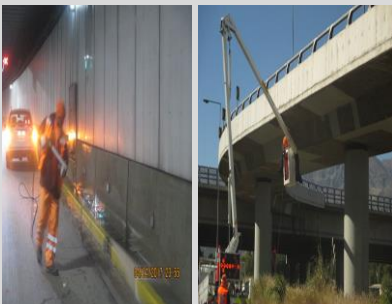
7. HECHOS RELEVANTES

UNIDAD DE CONSERVACIÓN

Se efectúan trabajos de mantención de luminarias en Km. 21,470 y pintura en estructura de Pasarela Carrascal, en sector poniente de la autopista.



Además de limpieza y lavado de solera paneles glassal en túnel Km. 12,300 y mantención de hormigón en estructura bajo Puente Santa Teresa.



UNIDAD DE SEGURIDAD VIAL

Durante el mes de abril, se realizaron trabajos de hormigonado de moldaje de calzada norte de Km. 10, 500, sector oriente, se desarrolla segregación de pista la cual se desarrolla en virtud de normativa.



UNIDAD DE MEDIO AMBIENTE

Como parte de las actividades del plan de invierno, en Km. 24, 100, comuna de Renca, se efectúan labores de poda de árboles con el objetivo de evitar la caída de ramas a la vía.



En Km. 3,500 aproximadamente, se registró camión barredor realizando labores de limpieza al borde de la calzada.

