

1. ANTECEDENTES GENERALES

La Concesión Internacional Sistema Oriente - Poniente, denominada Autopista Costanera Norte, se encuentra inserta en la red vial estructural del Plan Regulador Metropolitano de Santiago, y se compone por dos ejes viales de alto estándar.

- Eje Costanera Norte, con una extensión de 35, 41 km (en sentido oriente poniente), cuyo recorrido va desde el Puente La Dehesa hasta la Ruta 68.
- Eje Kennedy, con una longitud aproximada de 7,4 km se extiende desde Avenida Tabancura (Nudo Estoril) hasta el Puente Lo Saldes, sobre el río Mapocho.

El proyecto interconecta en su recorrido 11 comunas de la Región Metropolitana, distribuidas de oriente a poniente de acuerdo al siguiente detalle: Lo Barnechea, Vitacura, Las Condes, Providencia, Santiago, Recoleta, Independencia, Quinta Normal, Cerro Navia, Renca y Pudahuel. Además, de dar una accesibilidad rápida y segura desde y hacia Valparaíso y al Aeropuerto Internacional de Santiago Comodoro Arturo Merino Benítez AMB.

Nombre del Contrato	Concesión Internacional Sistema Oriente Poniente.
Sociedad Concesionaria	Sociedad Concesionaria Costanera Norte S.A. D.S. MOP N° 375 del 24.02.2000. Publicación Diario Oficial 19.04.2000.
Decreto de Adjudicación	01.07.2003
Inicio de Concesión	30 años
Plazo de Concesión	35,41 Km. (Eje Costanera Norte)
Kilómetros	7,4 Km. (Eje Kennedy)
Concesionados	0 - 34,500 (Eje CN)
kilómetro Inicio – Término de:	0 - 7,4 (Eje Kennedy)
Puesta en Servicio Provisoria	Centenario-Ruta 68 - Eje CN: 12.04.2005 por Res. DGOP N° 924. Tabancura-Centenario - Eje CN: 17.05.2006 por Res. DGOP N° 1536. Estoril-Puente Lo Saldes - Eje Kennedy: 03.10.2006 por Res. DGOP N° 3293. Puente La Dehesa-Tabancura - Eje CN: 04.10.2007 por Res. DGOP N° 3059.
Puesta en Servicio Definitiva	Tabancura - Ruta 68 - Eje CN: 22.11.2006 por Res. DGOP N° 3899. Estoril-Puente Lo Saldes - Eje Kennedy: 01.08.2007 por Res. DGOP N° 2455. Puente La Dehesa - Tabancura - Eje CN: 09.07.2008 por Res. DGOP N° 2484 del 09/07/2008.
Inversión Oferta Inicial	UF 13.026.867
Convenios Complementarios	UF 9.901.215
Convenios Complementarios	CC1 D.S. MOP N° 1079 del 13.07.2001 CC2 D.S. MOP N° 1397 del 28.09.2001 CC3 D.S. MOP N° 559 del 30.05.2003 CC4 D.S. MOP N° 559 del 30.05.2003 CC5 D.S. MOP N° 228 del 11.04.2005 CC6 D.S. MOP N° 503 del 25.07.2007
Accionistas y su participación	Grupo Costanera S.p.A. : 99,998% Gestión Vial S.A. : 0,002%
Asesoría Inspección Fiscal	Consorcio Creaxion Ingenieros Consultores Ltda.- Len y Asociados Ingenieros Consultores Ltda.
Call Center	(02) 24 900 900
Fono Emergencia	(02) 2 4 900 767
Centro(s) Atención Clientes	(EAC), Edificio de Administración y Control. General Prieto 1430, Independencia. (E1), COPEC KM. 7.6 CN. Comuna de Vitacura (calzada norte). (CB), Municipalidad de Vitacura, Centro Bicentenario. Avenida Bicentenario N°3800. (E7), Acceso Vial Arturo Merino Benítez, Km. 1487. Comuna de Pudahuel. Metro Universidad de Chile, Piso 1 Oficina N°3. Comuna de Santiago. Oficina Central Vespucio Sur, Av. Américo Vespucio 4665. Comuna de Macul. (PA) Mall Parque Arauco, Av. Presidente Kennedy 5413. Comuna de Las Condes. Mall Paseo Quilín, Av. Américo Vespucio 3300, local 1123, primer nivel. Comuna de Peñalolén. Mall Plaza Oeste, zona de servicio local 133. Comuna de Cerrillos.
Centro(s) Atención de Emergencia	Enlace Lo Saldes (entre el Puente Lo Saldes y CN). Edificio Corporativo
N° Postes SOS	56 Teléfonos de Emergencia y 225 Estaciones de Emergencia Túnel
Mensajería Variable	45 Paneles
Página WEB	
Concesionaria	www.costaneranorte.cl
Cámaras de Vigilancia	146



2. INFORMACION DE FLUJO VEHICULAR

Flujos Mensuales Comparativos 2016 - 2017

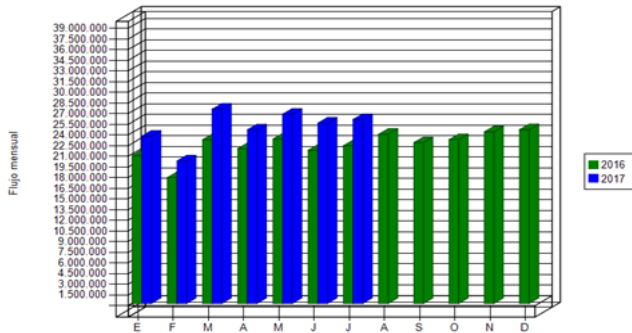


Gráfico 1: Transacciones Mensuales, Comparativo 2016 – 2017
Fuente: Reporte SICE N° 28, de fecha 17.08.17.

Transacciones Vehiculares por Tipología de Vehículo

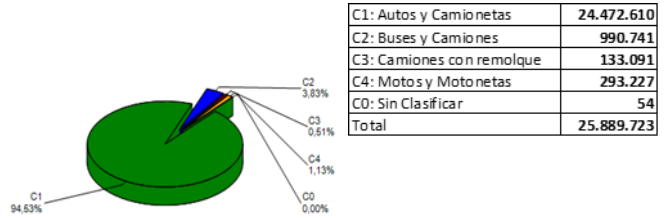


Gráfico 2: Distribución porcentual de Transacciones del Mes, por categoría vehicular.
Fuente: Reporte SICE N° 29, de fecha 17.08.17.

El flujo vehicular o transacciones vehiculares corresponden a las pasadas que realizan los vehículos bajo cada uno de los 10 pórticos bidireccionales y 4 unidireccionales (P4, SB, EP, EV) emplazados en los ejes Costanera Norte y Kennedy.

En julio de 2017 se registraron 25.889.723 transacciones, equivalentes a 835.152 transacciones media diaria (TMD).

Respecto del mes anterior, se observó una disminución de un 2,0 % en las transacciones. Por otro lado, respecto de julio de 2016 la variación estacional presentó un aumento de un 16,6%.

Durante julio del 2017 el 95,7% del flujo vehicular, de los registros validos, correspondió a vehículos livianos (motos y automóviles).

Por otro lado, el 82,5% de las transacciones ocurrieron en el eje Costanera Norte y el 17,5% en el eje Kennedy.

Distribución de transacciones por Pórticos

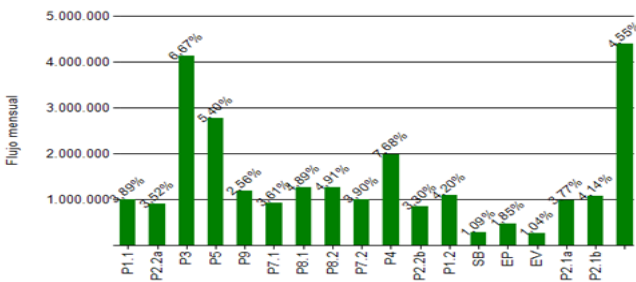


Gráfico 3: Distribución de Transacciones del Mes, por Pórtico de Cobro.
Fuente: Reporte SICE N° 28, de fecha 17.08.17.

Transacciones Vehiculares Históricas. Periodo 2013-2017

	ENE	FEB	MAR	ABR	MAY	JUN	JUL	AGO	SEP	OCT	NOV	DIC
2013	17.203.632	13.448.228	17.760.379	18.370.713	17.839.724	17.346.335	17.961.578	18.424.620	16.071.896	19.305.773	18.523.294	19.035.212
2014	17.595.920	15.170.708	21.559.276	21.229.198	21.089.522	20.233.739	20.985.329	21.779.920	20.208.770	23.261.181	22.246.710	22.661.074
2015	20.222.314	16.393.097	22.687.566	22.028.740	21.325.804	21.424.596	21.601.017	22.238.630	21.354.034	23.346.034	23.455.361	23.419.602
2016	20.814.624	17.719.035	23.047.154	21.790.328	23.151.275	21.560.545	22.198.426	23.810.346	22.639.538	23.053.000	24.152.335	24.463.930
2017	23.544.546	20.057.025	27.342.138	24.444.230	26.639.041	25.384.923	25.889.723	-	-	-	-	-

Fuente: Informe Mensual de Explotación SC CN.

3. INFORMACION DE INGRESOS

Los Ingresos Devengados corresponden a aquellos ingresos que se obtienen de multiplicar todos los flujos vehiculares que hayan circulado a través de los puntos de cobro, por las tarifas normales que se cobran en cada uno de los pórticos y para cada categoría, en concordancia con el numeral 1.7.8, punto 5, letra f) de las BALL, valorizados al valor de la UF del último día hábil del mes informado.

Durante julio del 2017, la Sociedad Concesionaria devengó UF 386.038 por concepto de cobro de peajes, sobre las 25.889.723 transacciones vehiculares bajo pórtico.

Los ingresos de julio de 2017 aumentaron en un 0,88% respecto del mes anterior. Por otro lado, registraron un aumento de un 11,2% respecto de julio 2016 (variación estacional). Se incluye el alza tarifaria aprobada para el 2017 de un 6,53%.

Ingresos Devengados Mensuales (UF) 2016-2017

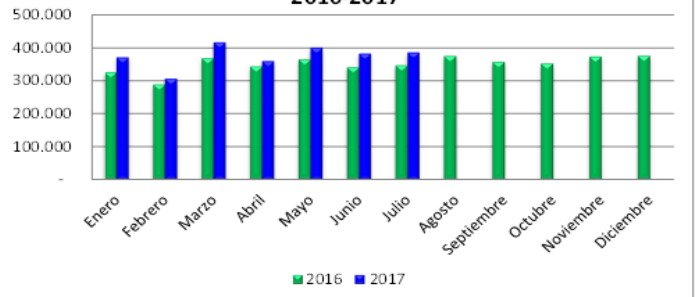


Gráfico 4: Ingresos Mensuales Devengados por Peaje, 2016 - 2017.
Fuente: Informe Mensual de Explotación SC CN.

Ingresos Devengados Historicos (UF). Periodo : 2013 - 2017

	ENE	FEB	MAR	ABR	MAY	JUN	JUL	AGO	SEP	OCT	NOV	DIC
2013	251.042	201.629	260.098	273.926	263.331	254.719	266.278	269.141	231.596	282.462	265.869	272.249
2014	266.338	218.788	298.259	293.719	284.981	277.240	288.075	292.341	275.072	314.036	294.127	299.681
2015	308.274	261.514	352.704	341.582	320.597	328.869	333.097	335.201	325.190	347.845	348.590	346.888
2016	326.424	288.961	368.938	343.340	365.471	340.947	347.263	375.653	357.539	352.752	373.817	376.046
2017	371.462	306.478	417.334	359.885	400.899	382.659	386.038	-	-	-	-	-

Fuente: Informe Mensual de Explotación SC CN

4. ACCIDENTABILIDAD

Comparativo Accidentes 2016 - 2017

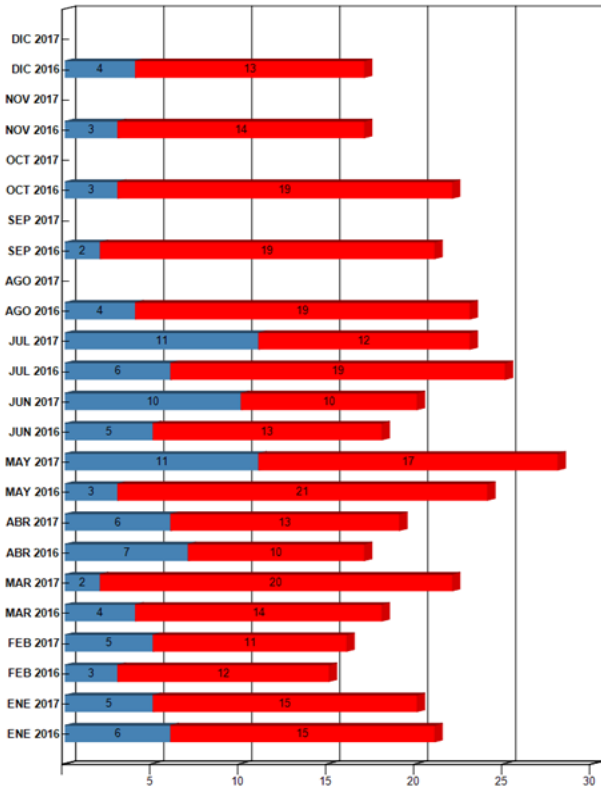


Gráfico 5: Comparativo accidentes 2015 - 2016, accidentes con y sin lesionados. Fuente: Reporte SICE N° 33, de fecha 17.08.17.

Distribución de Lesionados

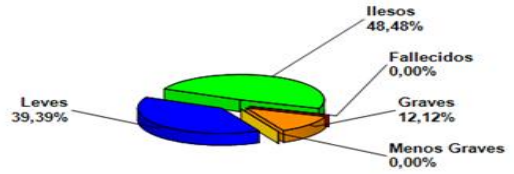


Gráfico 6: Distribución de tipos de lesionados mensuales. Fuente: Reporte SICE N° 34, de fecha 17.08.17.

Distribución Tipos de Accidentes

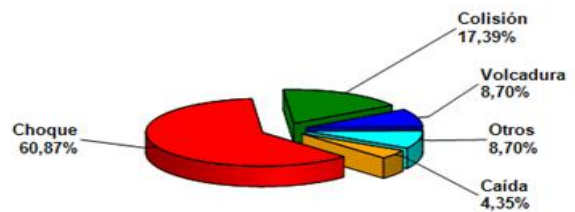


Gráfico 7: Distribución de tipos de accidentes mensuales. Fuente: Reporte SICE N° 34, de fecha 17.08.17.

El total de accidentes del período corresponde a 23, de los cuales 12 de ellos tuvieron como consecuencia algún tipo de lesionado. Respecto del mes de julio de 2016, hubo una disminución de 2 accidente.

	ENE 2016	ENE 2017	FEB 2016	FEB 2017	MAR 2016	MAR 2017	ABR 2016	ABR 2017	MAY 2016	MAY 2017	JUN 2016	JUN 2017	JUL 2016	JUL 2017	AGO 2016	AGO 2017	SEP 2016	SEP 2017	OCT 2016	OCT 2017	NOV 2016	NOV 2017	DIC 2016	DIC 2017
Con Lesionados	15	15	12	11	14	20	10	13	21	17	13	10	19	12	19	0	19	0	19	0	14	0	13	0
Sin Lesionados	6	5	3	5	4	2	7	6	3	11	5	10	6	11	4	0	2	0	3	0	3	0	4	0
Total Acc.	21	20	15	16	18	22	17	19	24	28	18	20	25	23	23	0	21	0	22	0	17	0	17	0

Fuente: Reporte SICE N° 33, de fecha 17.08.17.

Accidentes acumulados anuales, últimos 5 años

Años	Accidentes		Víctimas				Total Lesionados	Tipos de Accidentes con lesionados					
	Total	Con Lesionados	Muertos	Graves	Menos Graves	Leves		Atropello	Caída	Volcaduras	Colisión	Choque	Otros
2013	239	168	3	32	21	179	3	17	0	69	76	0	
2014	242	179	3	29	33	192	6	12	0	90	71	0	
2015	277	224	5	30	16	269	2	19	0	115	88	0	
2016	238	188	2	24	15	205	1	18	0	105	62	2	
2017	148	98	1	20	10	102	1	7	2	49	39	0	

Fuente: Reporte SICE N° 35, de fecha 17.08.17.

5. RECLAMOS DE USUARIOS

Total de atenciones reportadas en Libro de Reclamos : 17

A) Reclamos 14

B) Agradecimientos 1

C) Sugerencias 2

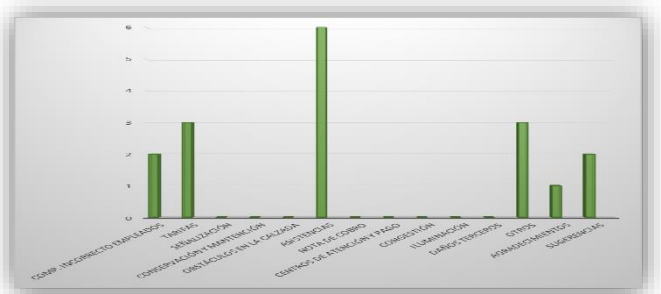


Gráfico 8: Distribución porcentual de reclamos julio de 2017. Fuente: Informe Mensual de Explotación SC CN.

6. ASISTENCIA A USUARIO

Tipo de Asistencia	Enero	Febrero	Marzo	Abril	Mayo	Junio	Julio	Agosto	Septiembre	Octubre	Noviembre	Diciembre	Total
Panne de Combustible	66	56	63	76	91	67	91						510
Panne de Neumático	151	161	145	138	173	145	189						1102
Panne Eléctrica	44	27	55	41	63	53	45						328
Panne Mecánica	334	267	353	323	328	326	317						2248
Panne no Definida u Otra	23	19	86	19	32	33	33						245
Accidentes	70	47	101	71	98	94	90						571
Trabajos en la Autopista	349	351	366	314	315	278	300						2273
Retiros de Objetos en la Autopista	138	134	136	128	113	143	118						910
Patrullajes	352	334	379	414	440	420	435						2774
Total	1527	1396	1684	1524	1653	1559	1618	0	0	0	0	0	10961

Gráfico 9: Tabla con las atenciones mensuales y acumuladas.
Fuente: Informe Mensual de Explotación SC CN.

Durante el mes de julio, se efectuaron 1.618 atenciones en ruta solicitadas a través de citofonía. El principal requerimiento fue asistencia a patrullajes con un 27% y luego trabajos en la autopista con un 19% de las atenciones.

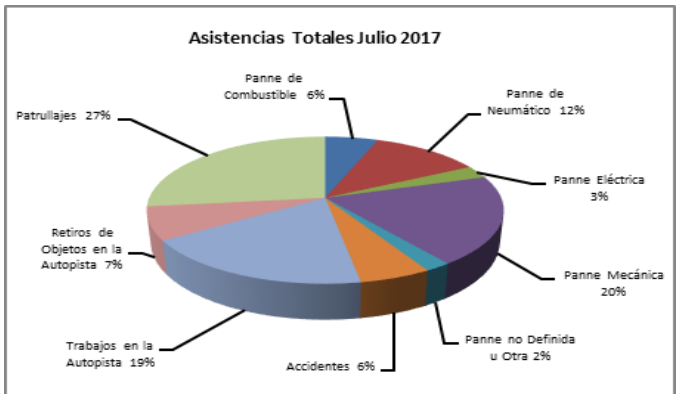


Gráfico 10: Distribución porcentual de las asistencias.
Fuente: Informe Mensual de Explotación SC CN.

7. HECHOS RELEVANTES

UNIDAD DE CONSERVACIÓN	UNIDAD DE SEGURIDAD VIAL	UNIDAD DE MEDIO AMBIENTE
<p>Personal de mantenimiento en trabajos de pintura y limpieza de muros y reparación de poste SOS, en Km. 23,100 enlace Dorsal y Km. 26,100, respectivamente.</p>  <p>Se realiza cambio de letrero tipo banderola, en Km. 31,700 sentido oriente-poniente y reparación de barrera caminera salida Ruta 68, Km. 34,400.</p> 	<p>En el marco de las obras de mejoramiento del Programa Santiago Centro Oriente, se realizaron trabajos de rebaje de talud, durante el mes de julio, específicamente, en sector de Américo Vespucio – Avenida Kennedy, dirección poniente, razón por la cual se verificó segregación desarrollada en virtud de normativa vigente</p>  	<p>Personal de paisajismo realiza limpieza en Salida 2b de Santa Teresita, Km. 2,680 y barrido mecanizado en calzada norte del Eje Kennedy, Km. 4,300.</p>  <p>Se realizan trabajos de limpieza y poda de árboles en Parque Renca Km. 25,300</p> 