

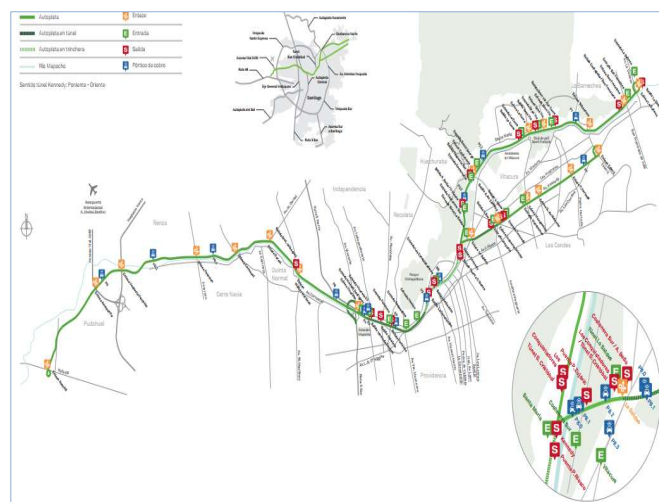
1. ANTECEDENTES GENERALES

La Concesión Internacional Sistema Oriente - Poniente, también denominada Autopista Costanera Norte, se encuentra inserta en la red vial estructural del Plan Regulador Metropolitano de Santiago, y se compone de dos ejes viales de alto estándar.

- Eje Costanera Norte, con una longitud de 35, 41 km (en sentido oriente - poniente), se extiende entre el Puente La Dehesa por el norte, hasta la Ruta 68 por el Sur.
- Eje Kennedy, con una longitud aproximada de 7,4 km se extiende desde Avenida Tabancura (Nudo Estoril) hasta conectar con los túneles de costanera norte, al costado norte del río Mapocho, sector Puente Lo Saldes.

El proyecto interconecta en su recorrido 11 comunas de la Región Metropolitana, distribuidas de oriente a poniente de acuerdo al siguiente detalle: Lo Barnechea, Vitacura, Las Condes, Providencia, Santiago, Recoleta, Independencia, Quinta Normal, Cerro Navia, Renca y Pudahuel. Además, de dar una accesibilidad rápida y segura desde y hacia Valparaíso como al Aeropuerto Internacional de Santiago Comodoro Arturo Merino Benítez AMB.

Nombre del Contrato	Concesión Internacional Sistema Oriente Poniente.
Sociedad Concesionaria	Sociedad Concesionaria Costanera Norte S.A.
Decreto de Adjudicación	D.S. MOP N° 375 del 24.02.2000. Publicación Diario Oficial 19.04.2000.
Inicio de Concesión	01.07.2003
Plazo de Concesión	30 años
Kilómetros	35,41 Km. (Eje Costanera Norte)
Concesionados	7,4 Km. (Eje Kennedy)
kilómetro Inicio – Término de:	0,0 - 34,500 (Eje CN) 0,0 - 7,4 (Eje Kennedy)
Puesta en Servicio Provisoria	Centenario-Ruta 68 - Eje CN: 12.04.2005 por Res. DGOP N° 924. Tabancura-Centenario - Eje CN: 17.05.2006 por Res. DGOP N° 1536. Estoril-Puente Lo Saldes - Eje Kennedy: 03.10.2006 por Res. DGOP N° 3293. Puente La Dehesa-Tabancura - Eje CN: 04.10.2007 por Res. DGOP N° 3059.
Puesta en Servicio Definitiva	Tabancura - Ruta 68 - Eje CN: 22.11.2006 por Res. DGOP N° 3899. Estoril-Puente Lo Saldes - Eje Kennedy: 01.08.2007 por Res. DGOP N° 2455. Puente La Dehesa - Tabancura - Eje CN: 09.07.2008 por Res. DGOP N° 2484 del 09/07/2008.
Inversión Oferta Inicial	UF 13.026.867
Convenios Complementarios	UF 9.901.215
Convenios Complementarios	CC1 D.S. MOP N° 1079 del 13.07.2001 CC2 D.S. MOP N° 1397 del 28.09.2001 CC3 D.S. MOP N° 559 del 30.05.2003 CC4 D.S. MOP N° 559 del 30.05.2003 CC5 D.S. MOP N° 228 del 11.04.2005 CC6 D.S. MOP N° 503 del 25.07.2007
Accionistas y su participación	Grupo Costanera S.p.A. : 99,998% Gestión Vial S.A. : 00,002%
Asesoría Inspección Fiscal	Consortio Creaxion – Gauss proyectos SOP y AMB Ltda.
Call Center	(02) 24 900 900
Fono Emergencia	(02) 2 4 900 767
Centro(s) Atención Clientes	(EAC), Edificio de Administración y Control. General Prieto 1430, Independencia. (E1), COPEC KM. 7.6 CN. Comuna de Vitacura (calzada norte). (CB), Municipalidad de Vitacura, Centro Bicentenario. Avenida Bicentenario N°3800. (E7), Acceso Vial Arturo Merino Benítez, Km. 1487. Comuna de Pudahuel. Metro Universidad de Chile, Piso 1 Oficina N°3. Comuna de Santiago. Oficina Central Vespucio Sur, Av. Américo Vespucio 4665. Comuna de Macul. (PA) Mall Parque Arauco, Av. Presidente Kennedy 5413. Comuna de Las Condes. Mall Paseo Quilín, Av. Américo Vespucio 3300, local 1123, primer nivel. Comuna de Peñalolén. Mall Plaza Oeste, zona de servicio local 133. Comuna de Cerrillos.
Centro(s) Atención de Emergencia	Edificio Corporativo Costanera Norte. Enlace Lo Saldes (entre el Puente Lo Saldes y CN). Costado poniente Servicentro Copec km. 2,200
N° Postes SOS	56 Teléfonos de Emergencia y 225 Estaciones de Emergencia Túnel
Mensajería Variable	45 Paneles
Página WEB Concesionaria	www.costaneranorte.cl
Cámaras de Vigilancia	146



Esquema de la Autopista Fuente: Costanera Norte

2. INFORMACION DE FLUJO VEHICULAR (Transacciones)

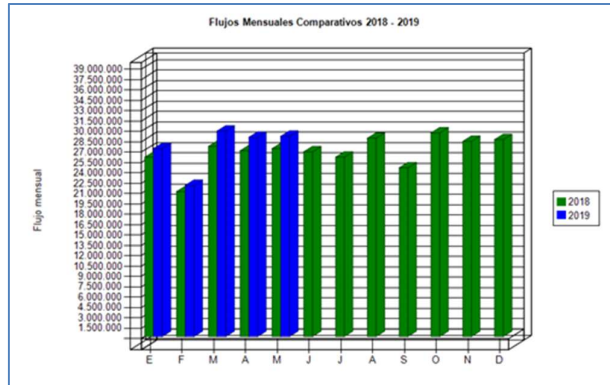


Gráfico 1: Transacciones Mensuales, Comparativo 2018 - 2019
Fuente: Informe 28 SICE, de 17.06.2019.

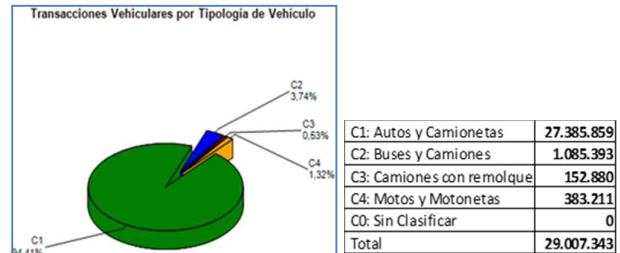


Gráfico 2: Distribución porcentual de Transacciones del Mes, por categoría vehicular.
Fuente: Informe 29 SICE, del 17.06.2019.

El flujo vehicular o transacciones vehiculares corresponden a las pasadas que realizan los vehículos bajo cada uno de los 28 pódicos emplazados en los ejes Costanera Norte y Kennedy.

En mayo de 2019 se registraron 29.007.343 transacciones, equivalentes a 935.721 transacciones media diaria (TMD).

Respecto del mes anterior, se observó un aumento del 0,46% en las transacciones. Por otra parte, respecto de mayo 2018 la variación estacional presentó un incremento del 6,55%.

Durante mayo del 2019 el 95,7% del flujo vehicular, correspondió a vehículos livianos (motos y automóviles).

Por otro lado, el 80,5% de las transacciones ocurrieron en el eje Costanera Norte y el 19,5% en el eje Kennedy.

Sobre ambos ejes, las transacciones registradas en sentido Oriente-Poniente corresponden aproximadamente a un 47% del flujo vehicular total, levemente inferior al 53% de las transacciones en sentido Poniente-Oriente.

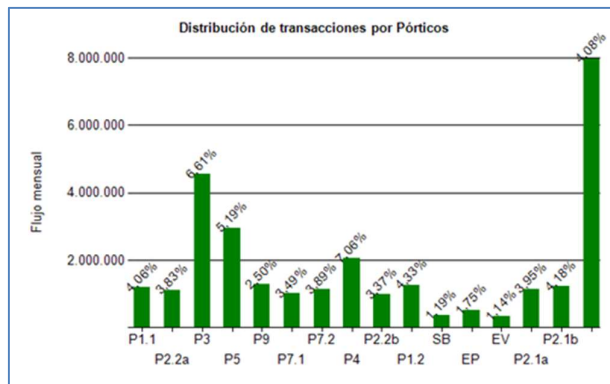


Gráfico 3: Distribución de Transacciones del Mes, por Pódico de Cobro.
Fuente: Informe 29 SICE, del 17.06.2019.

Transacciones Vehiculares Históricas. Período 2015 - 2019

	ENE	FEB	MAR	ABR	MAY	JUN	JUL	AGO	SEP	OCT	NOV	DIC
2015	20.222.314	16.393.097	22.687.566	22.028.740	21.325.804	21.424.596	21.601.017	22.238.630	21.354.034	23.346.034	23.455.361	23.419.602
2016	20.814.624	17.719.035	23.047.154	21.790.328	23.151.275	21.560.545	22.198.426	23.810.346	22.639.538	23.053.000	24.152.335	24.463.930
2017	23.544.546	20.057.025	27.342.138	24.444.230	26.639.041	25.384.923	25.889.723	27.134.907	24.881.254	27.112.841	27.917.503	27.647.332
2018	25.971.418	21.001.607	27.544.560	26.921.388	27.224.291	26.767.333	25.991.144	28.733.096	24.446.311	29.495.674	28.278.651	28.534.874
2019	27.228.604	21.908.183	29.771.486	28.874.815	29.007.343							

Fuente: Reporte 30 SICE, del 17.06.2019.

3. INFORMACION DE INGRESOS

Los Ingresos Devengados corresponden a aquellos ingresos que se obtienen de multiplicar todos los flujos vehiculares que hayan circulado a través de los puntos de cobro, por las tarifas normales que se cobran en cada uno de los pódicos y para cada categoría, en concordancia con el numeral 1.7.8, punto 5, letra f) de las BALI, valorizados al valor de la UF del último día hábil del mes informado.

Durante mayo del 2019, la Sociedad Concesionaria devengó UF 531.042 por concepto de cobro de peajes, sobre las 29.007.343 transacciones vehiculares bajo pódico.

Los ingresos de mayo 2019 disminuyeron un 0,54% respecto del mes anterior. Por otra parte, en relación a mayo de 2018, registraron un incremento del 24,08% (variación estacional, que incluye el alza tarifaria aprobada para el año 2019).

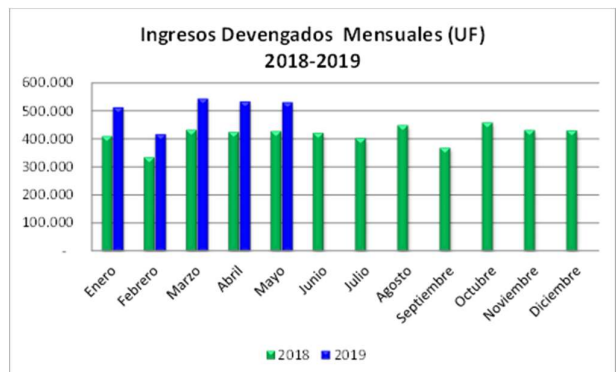


Gráfico 4: Ingresos Mensuales Devengados por Peaje, 2018 - 2019.
Fuente: Informe Mensual de Explotación SC CN.

Ingresos Devengados Históricos (UF). Período 2015 - 2019

	ENE	FEB	MAR	ABR	MAY	JUN	JUL	AGO	SEP	OCT	NOV	DIC
2015	308.274	261.514	352.704	341.582	320.597	328.869	333.097	335.201	325.190	347.845	348.590	346.888
2016	326.424	288.961	368.938	343.340	365.471	340.947	347.263	375.653	357.539	352.752	373.817	376.046
2017	371.462	306.478	417.334	359.885	400.899	382.659	386.038	409.190	368.767	401.533	416.375	402.347
2018	410.178	335.115	432.423	425.243	428.000	421.637	403.319	449.856	368.920	459.351	431.792	430.527
2019	513.140	416.877	544.500	533.916	531.042							

Fuente: Informe Mensual de Explotación SC CN.

CONCESIÓN INTERNACIONAL SISTEMA ORIENTE PONIENTE

MAYO 2019

4- ACCIDENTABILIDAD

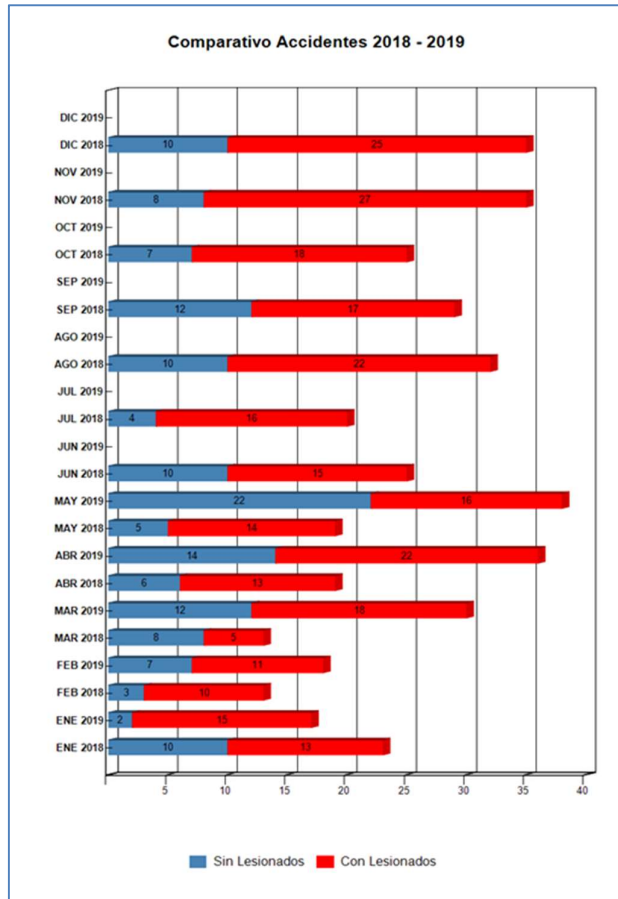


Gráfico 5: Comparativo Accidentes 2018-2019, Accidentes con ■ y sin Lesionados ■. Fuente: Reporte 33 SICE.

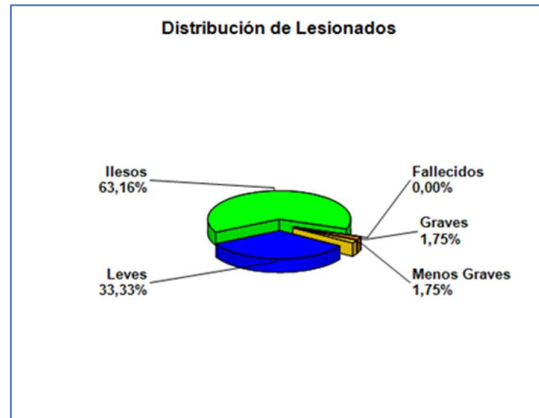


Gráfico 6: Distribución de tipos de Lesionados Mensuales. Fuente: Reporte 34 SICE.

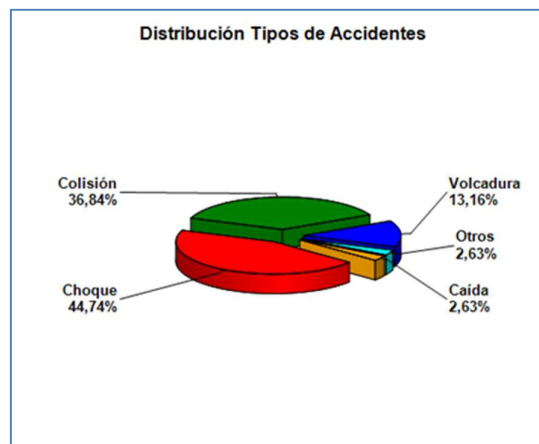


Gráfico 7: Distribución de tipos de Accidentes Mensuales. Fuente: Reporte 34 SICE.

El total de accidentes del período corresponde a 38 de ellos 16 fueron con algún tipo de lesionado.

	ENE 2018	ENE 2019	FEB 2018	FEB 2019	MAR 2018	MAR 2019	ABR 2018	ABR 2019	MAY 2018	MAY 2019	JUN 2018	JUN 2019	JUL 2018	JUL 2019	AGO 2018	AGO 2019	SEP 2018	SEP 2019	OCT 2018	OCT 2019	NOV 2018	NOV 2019	DIC 2018	DIC 2019
Con Lesionados	13	15	10	11	5	18	13	22	14	16	15	0	16	0	22	0	17	0	18	0	27	0	25	0
Sin Lesionados	10	2	3	7	8	12	6	14	5	22	10	0	4	0	10	0	12	0	7	0	8	0	10	0
Total Acc.	23	17	13	18	13	30	19	36	19	38	25	0	20	0	32	0	29	0	25	0	35	0	35	0

Fuente: Reporte 33 SICE.

Accidentes Acumulados Anuales (últimos 5 años)

Años	Accidentes		Víctimas				Total Lesionados	Tipos de Accidentes con lesionados					
	Total	Con Lesionados	Muertos	Graves	Menos Graves	Leves		Atropello	Caída	Volcaduras	Colisión	Choque	Otros
2015	277	224	5	30	16	269	2	19	0	115	88	0	
2016	238	188	2	24	15	205	1	18	0	105	62	2	
2017	273	186	1	42	22	184	2	10	9	97	68	0	
2018	287	195	3	52	20	200	1	11	10	103	70	0	
2019	139	82	1	14	7	91	2	8	5	47	20	0	

Fuente: Reporte 35 SICE.

5.- ASISTENCIA A USUARIO

Asistencias Año 2019													
Tipo de Asistencia	Enero	Febrero	Marzo	Abril	Mayo	Junio	Julio	Agosto	Septiembre	Octubre	Noviembre	Diciembre	Total
Panne de Combustible	89	62	98	108	87								444
Panne de Neumático	134	129	162	111	119								655
Panne Eléctrica	49	33	42	43	53								220
Panne Mecánica	333	234	305	323	271								1466
Panne no Definida u Otra	31	26	20	26	49								152
Accidentes	76	67	78	93	85								399
Trabajos en la Autopista	239	285	315	344	340								1523
Retiros de Objetos en la Autopista	177	162	153	116	103								711
Patrullajes	356	355	370	349	384								1814
Total	1484	1353	1543	1513	1491	0	0	0	0	0	0	0	7384

Tabla con las atenciones mensuales y acumuladas. Fuente: Informe Mensual de Explotación SC.

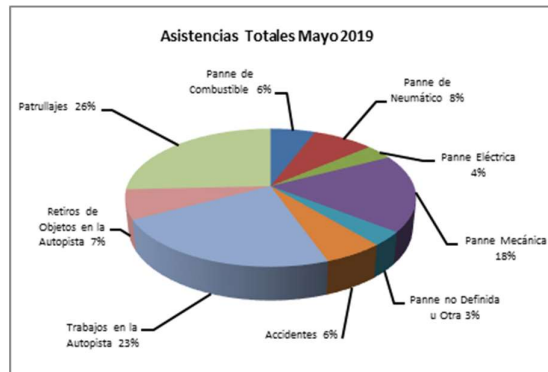


Grafico 8: Distribución porcentual de las Asistencias

Durante el mes de Mayo se efectuaron 1.491 solicitudes de atención en la ruta, realizadas a través de citofonía. El principal requerimiento fue Trabajos en Autopista 23% de las atenciones y Patrullajes con un 26%.

6.- HECHOS RELEVANTES

UNIDAD DE CONSERVACIÓN

En SOP, eje Costanera Norte, km. 28,000, calzada norte; se registra reposición de malla de valla segregatoria.

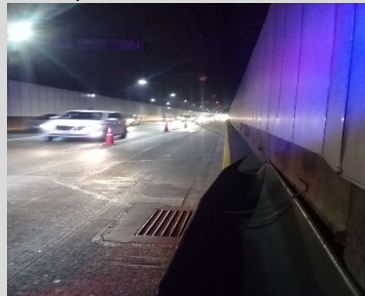


En SOP, eje Costanera Norte, Km. 25,300; calzada sur; se verifica la ejecución de trabajos de limpieza de sumideros.

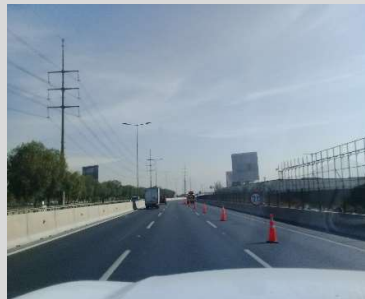


UNIDAD DE SEGURIDAD VIAL

Kilómetro 16,700, calzada sur, interior túnel segregación de pista izquierda para reparación de cortina impactada.



Kilómetro 19,000, calzada Norte, segregación para limpieza de capta faros



UNIDAD DE MEDIO AMBIENTE

Eje Kennedy, km 3,800. Se observa personal de mantenimiento, realizando de trabajos de corte de césped.



Eje Costanera, km 0,000, Enlace La Dehesa. Se observa personal de mantenimiento realizando poda de doca.

