

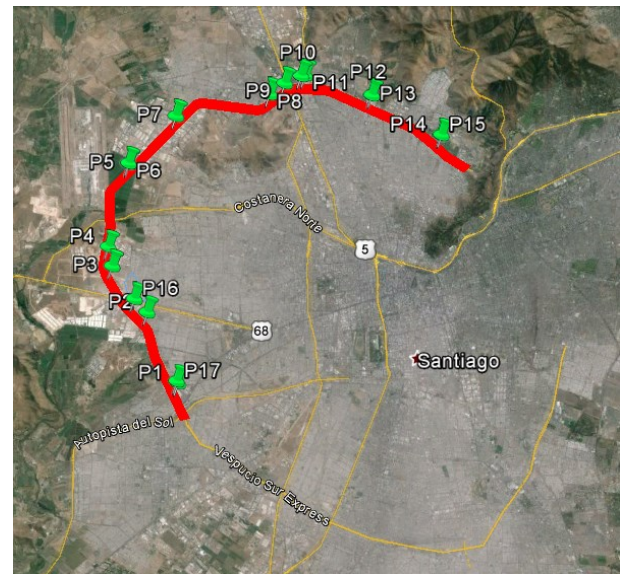
1. ANTECEDENTES GENERALES

La Concesión Vial "Sistema Américo Vespucio Nor – Poniente, Av. El Salto – Ruta 78", es una autopista de Santiago que utiliza el sistema electrónico de cobro de tarifas *free-flow*. Es parte de la Circunvalación Américo Vespucio, y se extiende entre Av. El Salto por el Oriente, y la Ruta 78 por el Poniente, integrando en su área de influencia a las comunas de Huechuraba, Recoleta, Conchalí, Quilicura, Renca, Cerro Navia, Pudahuel y Maipú. Se encuentra inserta en un sector altamente poblado y con importantes núcleos industriales, como las ciudades empresariales de Huechuraba, Quilicura y ENEA, y el Aeropuerto AMB de Pudahuel.

La autopista interactúa con vías expresas de importancia, como Ruta 5, Ruta 57-CH, autopista Costanera Norte, Ruta 68, Ruta 78 y autopista Vespucio Sur, absorbiendo y evacuando desde y hacia estas vías, flujo vehicular de importancia.

De igual forma se conecta con el centro de la capital a través del túnel San Cristóbal, el cual se unirá en el corto plazo con la Av. Kennedy en el Puente Lo Saldes, el eje vial más importante del sector Oriente de Santiago.

Nombre del Contrato	Sistema Américo Vespucio Nor – Poniente, Av. El Salto – Ruta 78.
Sociedad Concesionaria	Sociedad Concesionaria Vespucio Norte Express S.A.
Decreto de Adjudicación	D.S. MOP N° 493 del 05.03.2002.
Inicio de Concesión	23.04.2003
Plazo de Concesión	360 meses
Kilómetros Concesionados	28,5
Kilómetro de: inicio termino	7,8 36,3
Puesta en Servicio Provisoria	Tramo 1 y 2: 05.01.2006, por Res DGOP (E) N° 15 de fecha 04.01.2006 Tramo 3: 29.12.2005, por Res DGOP (E) N° 4107 de fecha 28.12.2005 Tramo 4: 30.12.2004, por Res DGOP (E) N° 3560 de fecha 29.12.2004 Tramo 5 y 6: 01.07.2005, por Res DGOP (E) N° 1902 de fecha 30.06.2005
Puesta en Servicio Definitiva	23.08.2006, por Res DGOP (E) N° 2817 de fecha 22.08.2006
Inversión Materializada	UF 21.794.860 / MM USD 857
Convenios Complementarios	CC 1 D.S. MOP N° 1321 del 28-11-05 CC 2 DS MOP N° 836 del 16-11-07 CAR 1 DS MOP N° 270 del 21-12-16
Accionistas y su participación	Taurus Holding Chile S.A. 99,999998% Brookfield Americas Infrastructure Holdings Inversiones Chile I Limitada. 0,000002%
Asesoría Inspección Fiscal	Axioma Ingenieros Consultores S.A.



Esquema de la Autopista VNE y sus puentes de Peajes
Fuente: Asesoría Inspección Fiscal de Explotación.

Call Center	600 571 3000
Fono Emergencia	2410 1500
Centro(s) Atención Clientes	600 571 3000
Centro(s) Atención de Emergencia	2410 1500
N° Postes SOS	42
Mensajería Variable	23 paneles
Página WEB Concesionaria	www.vne.cl

2. INFORMACION DE FLUJO VEHICULAR (Transacciones)

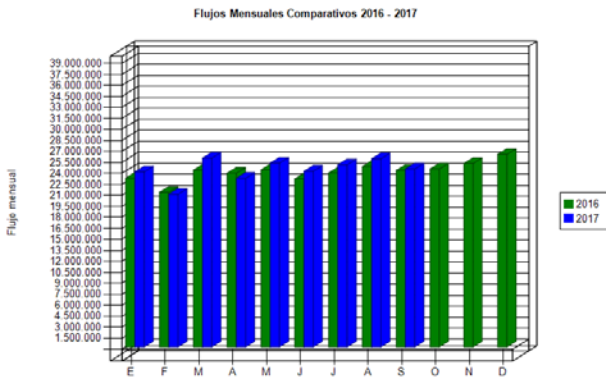
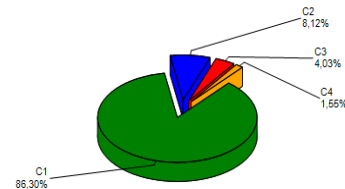


Gráfico 1: Transacciones Mensuales, Comparativo 2016 – 2017
Fuente: Reporte 28 SICE

Transacciones Vehiculares por Tipología de Vehículo



C2	1.973.942
C4	377.953
C1	20.986.474
C3	979.795
Total	24.318.164

C1:	Autos y camionetas con/sin remolque
C2:	Buses y camiones
C3:	Camiones con
C4:	Motos y motonetas

Gráfico 2: Distribución porcentual de Transacciones del Mes, por categoría vehicular.
Fuente: Reporte 29 SICE

El flujo vehicular o transacciones vehiculares corresponde a las pasadas que realizan los vehículos bajo cada uno de los 17 puntos de cobro emplazados en la autopista.

Durante septiembre 2017 se registró un total de 24.318.164 transacciones vehiculares.

Las transacciones vehiculares durante septiembre 2017 disminuyeron un 5,41% respecto de agosto 2017, y aumentaron un 0,86% respecto de igual período 2016.

Desde el inicio del período de explotación (enero 2006), el patrón de uso de la autopista ha sido relativamente homogéneo. Durante septiembre 2017, cerca del 88% de los vehículos corresponde a vehículos livianos (motos y automóviles), mientras que el 12% restante corresponde a vehículos pesados (buses y camiones).

Las transacciones facturables sumaron un total de 23.057.606, lo que corresponde a un 94,82% del total de transacciones vehiculares bajo pórtico.

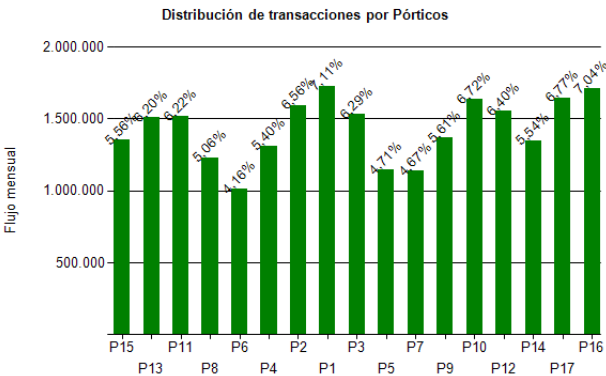


Gráfico 3: Distribución de Transacciones del Mes, por Pórtico de Cobro.
Fuente: Reporte 29 SICE

	ENE	FEB	MAR	ABR	MAY	JUN	JUL	AGO	SEP	OCT	NOV	DIC
2013	17.983.933	15.266.300	18.058.632	18.510.331	18.232.732	17.689.077	18.648.796	18.820.630	16.976.013	19.850.878	18.882.320	20.160.664
2014	18.840.042	15.996.047	19.088.354	18.517.708	21.571.048	20.597.457	21.688.989	21.860.902	21.021.400	23.420.947	22.491.412	24.088.755
2015	22.104.132	19.326.376	23.422.995	22.752.561	22.438.578	22.277.500	22.731.563	23.078.430	22.874.256	24.397.114	24.277.419	25.393.501
2016	23.047.721	21.113.620	24.146.954	23.738.754	24.191.094	22.958.423	23.759.496	24.643.004	24.111.052	24.313.852	25.059.278	26.305.790
2017	23.917.712	20.861.154	25.806.507	23.044.541	25.110.325	24.006.195	24.884.203	25.708.716	24.318.164			

Fuente: Reporte 30 SICE

3. INFORMACION DE INGRESOS

Durante septiembre 2017, la Sociedad Concesionaria devengó ingresos por un total de UF 245.435 por concepto de peajes.

Los ingresos devengados de septiembre 2017 disminuyeron un 5,40% respecto de agosto 2017, y aumentaron un 9,71% en relación a septiembre 2016.

Para efectos de cálculo de los ingresos devengados, se registraron 23.057.606 transacciones facturables.

En septiembre 2017, los puntos de cobro con mayor facturación fueron: P16, P8 y P9, ubicados en km 12,997, km 26,649 y km 27,446 respectivamente. Los tres pórticos facturaron el 30,14% del total facturado en el periodo.

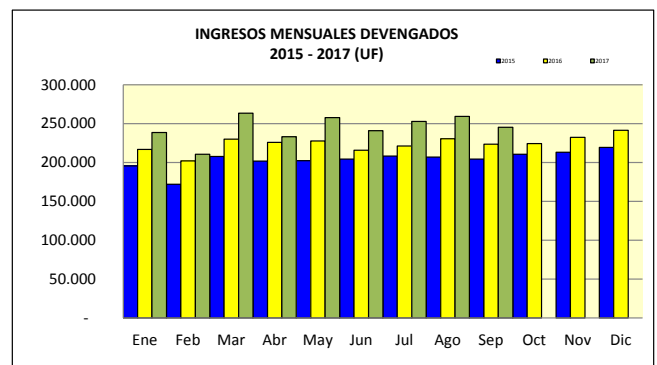


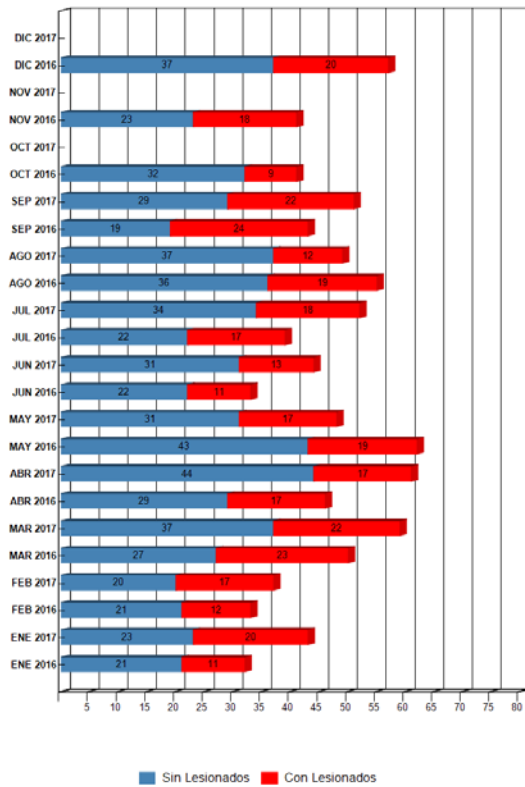
Gráfico 4: Ingresos Mensuales Devengados por Peaje, 2015 - 2017.
Fuente: Informe Mensual de Explotación SC VNE.

INGRESOS DEVENGADOS HISTÓRICOS (Últimos 5 años)													
Año	Ene	Feb	Mar	Abr	May	Jun	Jul	Ago	Sep	Oct	Nov	Dic	Total
2013	172.572	148.260	174.064	178.176	176.610	170.008	165.335	180.395	160.535	187.115	178.169	188.222	2.079.460
2014	186.349	159.610	186.808	181.050	184.522	175.267	185.355	182.691	175.875	194.848	185.274	196.520	2.194.168
2015	195.538	172.172	207.914	201.778	202.267	204.395	208.190	206.893	204.423	210.678	213.297	219.539	2.447.084
2016	216.739	201.987	229.995	225.794	227.716	215.858	221.274	230.596	223.709	224.299	232.309	241.329	2.691.605
2017	238.493	210.737	263.561	233.083	257.700	240.821	252.754	259.432	245.435				2.202.015

Fuente: Informe Mensual de Explotación SC VNE.

4. ACCIDENTABILIDAD

Comparativo Accidentes 2016 - 2017



Distribución de Lesionados

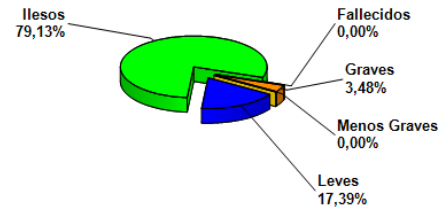


Grafico 7: Distribución de tipos de Lesionados Mensuales
Fuente: Reporte 34 SICE

Distribución Tipos de Accidentes

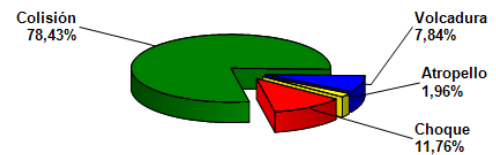


Grafico 8: Distribución de tipos de Accidentes Mensuales
Fuente: Reporte 34 SICE

Grafico 6: Comparativo Accidentes 2015-2016, Accidentes con y sin Lesionados
Fuente: Reporte 33 SICE.

Durante septiembre 2017 ocurrieron 51 accidentes, 22 de los cuales con lesionados, lo que correspondió a un aumento en la cantidad de accidentes del 4,08% respecto de agosto 2017. En relación a septiembre 2016, los accidentes experimentaron un aumento del 18,60%.

	ENE 2016	ENE 2017	FEB 2016	FEB 2017	MAR 2016	MAR 2017	ABR 2016	ABR 2017	MAY 2016	MAY 2017	JUN 2016	JUN 2017	JUL 2016	JUL 2017	AGO 2016	AGO 2017	SEP 2016	SEP 2017	OCT 2016	OCT 2017	NOV 2016	NOV 2017	DIC 2016	DIC 2017
Con Lesionados	11	20	12	17	23	22	17	17	19	17	11	13	17	18	19	12	24	22	9	0	18	0	20	0
Sin Lesionados	21	23	21	20	27	37	29	44	43	31	22	31	22	34	36	37	19	29	32	0	23	0	37	0
Total Acc.	32	43	33	37	50	59	46	61	62	48	33	44	39	52	55	49	43	51	41	0	41	0	57	0

Fuente: Reporte 33 SICE.

Años	Accidentes			Víctimas				Total Lesionados	Tipos de Accidentes con Lesionados					
	Total	Con Lesionados	Sin/ Lesionados	Muertos	Graves	M Graves	Leves		Atropello	Caída	Volcadura	Colisión	Choque	Otros
2013	530	214	316	5	25	20	252	297	5	5	14	132	58	0
2014	494	217	277	6	9	11	289	309	5	4	13	132	63	0
2015	508	177	331	5	20	14	212	246	3	0	7	106	61	0
2016	532	200	332	6	32	12	290	334	2	0	17	133	48	0
2017	444	155	289	2	19	7	188	214	2	0	6	115	35	0

Fuente: Informe Mensual de Explotación, SC VNE.

5. Consultas y Reclamos de Usuarios

Total de Atenciones	50.443
A) Consultas	30.012 59,50%
B) Solicitudes	19.881 39,41%
C) Reclamos	550 1,09%

Grafico 10: Distribución de reclamos por Área Temática
Fuente: Informe Mensual de Explotación SC VNE, Septiembre 2017.

6. ATENCIÓN A CLIENTES

Tipo de Atención		ene-17	feb-17	mar-17	abr-17	may-17	jun-17	jul-17	ago-17	sep-17	oct-17	nov-17	dic-17	Media	Total
A	Vehículo detenido	271	318	367	338	366	394	404	457	356				363	3.271
B	Accidente de Tránsito	32	37	59	61	48	44	52	49	51				48	433
C	Incendio	0	1	1	1	0	1	4	2	2				1	12
D	Derrame	6	14	12	17	11	9	10	22	18				13	119
E	Caida de Elementos	0	0	0	0	0	0	0	0	0				0	0
F	Operativo Especial	10	4	11	10	10	9	5	10	11				9	80
G	Fenomeno Natural	0	0	0	0	0	0	1	0	0				0	1
H	Irregularidades en la Calzada	0	0	0	0	0	0	1	0	0				0	1
J	Trabajos con ocupación de Calzada	78	129	129	98	152	132	170	162	98				128	1.148
K	Incidentes Varios	6	9	5	5	4	4	8	13	5				7	59
L	Incidentes de Frontera	3	9	2	4	7	2	8	4	2				5	41
X	Incidentes sin Clasificar	0	3	3	0	0	0	1	0	0				1	7
Total		406	524	589	534	598	595	664	719	543	0	0	0	575	5.172

Grafico 11: Tabla con las atenciones mensuales y acumuladas

Fuente: Informe Mensual de Explotación SC VNE.

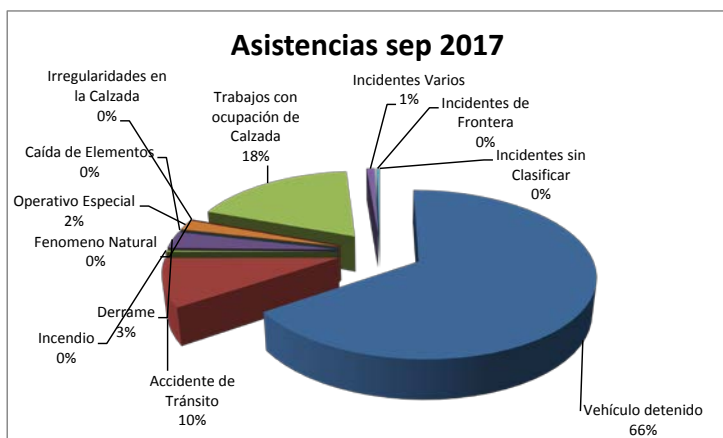


Grafico 12: Distribución porcentual de las Asistencias

Fuente: Informe Mensual de Explotación SC VNE, Septiembre 2017.

7. HECHOS RELEVANTES

No existen hechos relevantes que informar.

Durante septiembre 2017 se efectuaron 543 asistencias, un 24,48% inferior que las realizadas durante agosto 2017, y un 27,46% superior a septiembre 2016.

El principal requerimiento correspondió a asistencia a vehículos detenidos, lo que representó un 66% del total. Las asistencias más importantes después de éste último corresponden a: trabajos con ocupación de calzada (18%), accidentes de tránsito (10%), derrame (3%), operativo especial (2%) e Incidentes varios (1%).