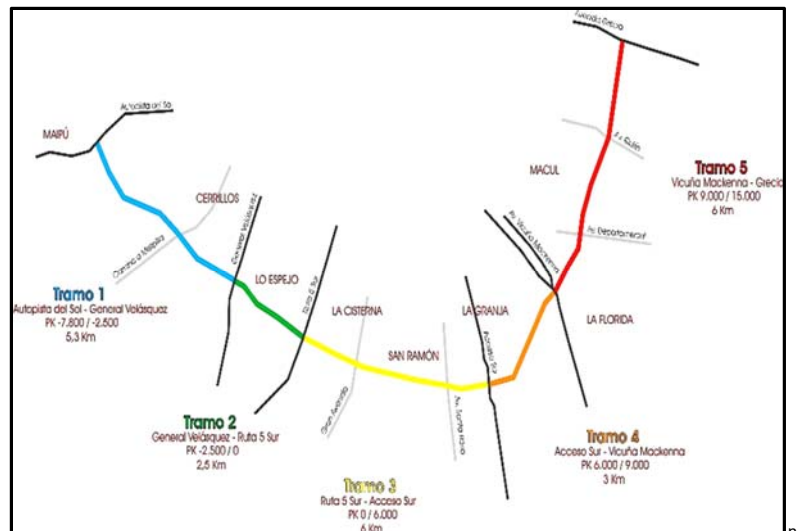


1. ANTECEDENTES GENERALES.

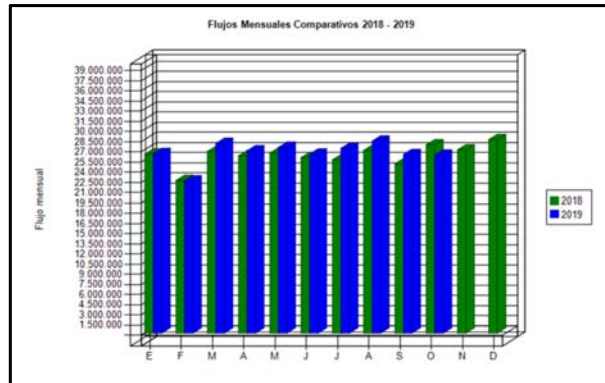
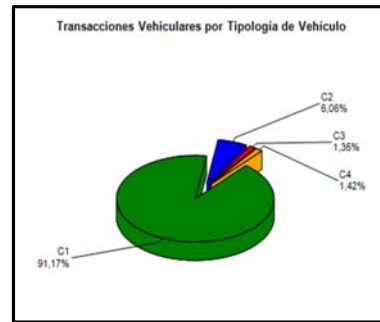
La Concesión Vial “Sistema Américo Vespucio Sur – Ruta 78 – Av. Grecia”, es una autopista urbana de Santiago que utiliza el sistema electrónico de cobro de tarifas *free-flow*. Es parte de la Circunvalación Américo Vespucio, y se extiende entre Av. Grecia por el Oriente, y la Ruta 78 por el Poniente, integrando en su área de influencia a nueve comunas, las cuales son: Macul, Peñalolén, La Florida, La Granja, San Ramón, La Cisterna, Lo Espejo, Cerrillos y Maipú. Por tanto su trazado está asociado a comunas con alta tasa de densidad poblacional y habitacional. Además esta autopista interactúa con rutas como: Acceso Sur, Ruta 5, General Velásquez y Ruta 78, absorbiendo y evacuando desde y hacia estas vías, un flujo vehicular de importancia.

De igual forma se conecta con el Oriente de la capital a través de la continuación de la Avenida Vespucio Oriente y conecta a todo el Poniente al unirse con la Autopista Vespucio Norte.

Nombre del Contrato	Concesión Internacional Sistema Américo Vespucio Sur, Ruta 78 - Av. Grecia.
Sociedad Concesionaria	Sociedad Concesionaria Autopista Nueva Vespucio Sur S.A.
Decreto de Adjudicación	D.S. MOP N° 1209 del 20.08.2001.
Inicio de Concesión	06.12.2002.
Plazo de Concesión	30 años.
Kilómetros Concesionados	23,5 kilómetros.
Kilómetro de: inicio	15,7 Oriente.
Kilómetro de: termino	7,8 Poniente.
Puesta en Servicio Provisoria	Tramo 1, 2 y 3: El 29.11.2005 por Res DGOP (E) N° 3702 de fecha: 28.11.2005. Tramo 4 y 5: El 13.11.2005 por Res DGOP (E) N° 3417 de fecha: 11.11.2005.
Puesta en Servicio Provisoria Total	El 28.04.2006 por Res DGOP (E) N° 1388 de fecha: 27.04.2006.
Puesta en Servicio Definitiva	El 31.08.2006 por Res DGOP (E) N° 2923 de fecha 30.08.2006.
Fecha Máxima de Término	05.12.2032.
Presupuesto original Oficial de la Obra (BALI)	UF 10.350.000.
Inversión precio Oferta Oficial	UF 11.215.779. CC 1 D.S. MOP N° 102 del 16.02.2004 UF 8.138.024. CC 2 DS MOP N° 58 del 31.01.2006 UF 1.822.866.
Convenios Complementarios	Inversión Total UF 21.176.669.
Accionistas y su participación	Sociedad Concesionaria Autopista Nueva Vespucio Sur S.A. 100 %.
Asesoría Inspección Fiscal	Por Resuelvo N° 176 de la D.G.O.P. tramitada totalmente con fecha 26 de enero de 2018 se reinicia Asesoría a la Inspección Fiscal por parte de Axioma Ingenieros Consultores. Esta etapa considera un plazo de treinta y dos (32) meses de operación desde el 31 de enero de 2018, hasta el 30 de septiembre de 2020



Call Center	600 230 6000. 02 23474900 Desde Celular.
Fono Emergencia	226943400.
Centro(s) Atención Clientes	2600 571 3000.
Centro(s) Atención de Emergencia	226943400.
N° Postes SOS	61.
Mensajería Variable	18 paneles.
Página WEB Concesionaria	www.vespuciosur.cl

CONCESION INTERNACIONAL SISTEMA AMÉRICO VESPUCCIO SUR; RUTA 78 – AV. GRECIA OCTUBRE 2019
2. INFORMACION DE FLUJO VEHICULAR (Transacciones)*.

 Gráfico 1: Flujos Mensuales Comparativos 2018–2019.
 Fuente: Reporte 28 SICE.


Categoría	Transacciones
C1	23.914.227
C2	1.590.707
C3	355.382
C4	371.318
Total	26.231.634

 Gráfico 2: Distribución Flujos por Categoría Vehicular, octubre 2019.
 Fuente: Reporte 29 SICE.

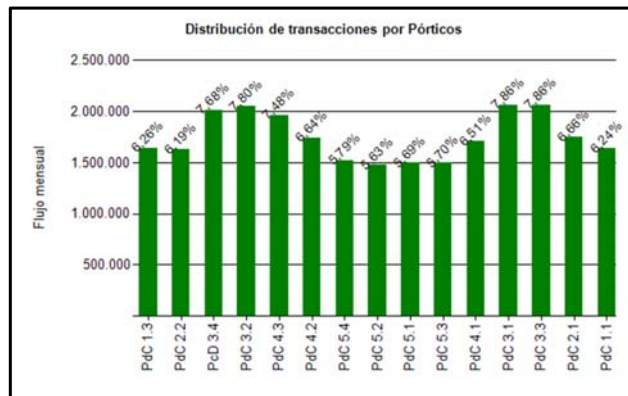
C1: Autos y Camionetas con/sin Remolque
C2: Buses y Camiones
C3: Camiones con Remolque
C4: Motos y Motonetas

El flujo vehicular o transacciones vehiculares corresponden a las pasadas que realizan los vehículos bajo cada uno de los 15 puntos de cobro emplazados en la autopista

Durante el mes de octubre 2019 se registraron un total de 26.231.634 transacciones por flujo vehicular.

Las transacciones vehiculares del presente mes de octubre 2019, disminuyeron en un 0,39% respecto al pasado mes de septiembre 2019, asimismo, disminuyeron en un 5,50% con respecto a octubre 2018.

Desde el inicio del período de explotación, el patrón de uso de la autopista, a la fecha, se ha mantenido con un aumento moderado de modo constante. El flujo vehicular por categorías durante el mes de octubre 2019, indica que el 92,58%, del tránsito de vehículos corresponde a la categoría C1-C4 (vehículos livianos), mientras que el 7,42% restante corresponde a las categorías C2 y C3 por vehículos pesados (buses y camiones).


 Gráfico 3: Distribución de Flujos por Pórtico de Cobro, octubre 2019
 Fuente: Reporte 29 SICE.

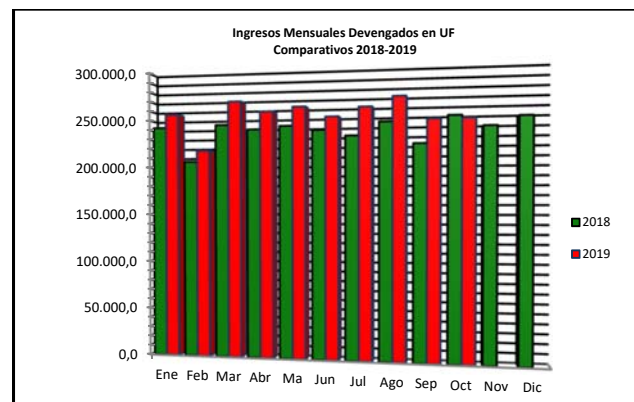
FLUJOS HISTÓRICOS POR CONTRATO												
	ENE	FEB	MAR	ABR	MAY	JUN	JUL	AGO	SEP	OCT	NOV	DIC
2015	22.639.292	19.202.591	23.698.451	23.191.218	24.763.995	23.947.606	24.720.350	24.757.967	24.212.921	25.786.606	25.806.118	27.228.494
2016	24.614.449	21.543.832	25.128.314	24.800.220	25.843.169	24.360.452	25.495.480	26.217.426	25.935.864	26.450.245	26.859.728	28.632.509
2017	25.834.261	22.092.013	27.156.660	25.153.175	26.641.586	25.418.822	26.443.740	27.015.730	26.247.818	27.531.034	27.738.431	28.538.538
2018	26.370.062	22.481.367	26.756.169	26.130.017	26.530.110	25.866.703	25.538.254	26.929.819	24.953.664	27.759.724	27.009.778	28.524.350
2019	26.471.090	22.431.051	27.952.446	26.886.267	27.372.420	26.382.683	27.238.745	28.315.750	26.334.622	26.231.634		

Fuente: Reporte 30 SICE

3. INFORMACION DE INGRESOS.

Durante el mes de octubre 2019, la Sociedad Concesionaria Autopista Nueva Vespucio Sur S.A., devengó ingresos por un total de UF 247.002 por concepto de peajes.

Los Ingresos Devengados de octubre 2019, aumentaron en un 0,07%, con respecto al mes inmediatamente anterior, por el contrario, disminuyeron en un 1,10% respecto del mes de octubre 2018


 Gráfico 4: Ingresos Mensuales Devengados por Peaje, 2018-2019.
 Fuente: Informe Mensual Ingresos de Explotación, SCAVS,

	ENE	FEB	MAR	ABR	MAY	JUN	JUL	AGO	SEP	OCT	NOV	DIC	Total
2015	195.473	167.270	205.639	199.047	200.557	194.997	199.776	200.436	194.026	208.048	206.620	215.405	2.395.565
2016	211.294	186.511	216.426	212.992	219.640	207.189	214.748	222.464	217.934	221.638	225.446	237.634	2.593.916
2017	229.550	196.755	242.085	220.285	235.864	224.670	232.725	239.130	229.500	241.025	243.261	245.209	2.780.059
2018	242.017	205.816	244.082	238.928	242.014	237.193	231.007	244.621	222.233	249.742	238.960	248.253	2.844.865
2019	256.024	217.505	268.371	257.342	261.570	250.733	260.115	270.050	246.826	247.002			2.535.538

Fuente: Informe Mensual de Ingresos Etapa de Explotación SCAVS.

4. ACCIDENTABILIDAD.

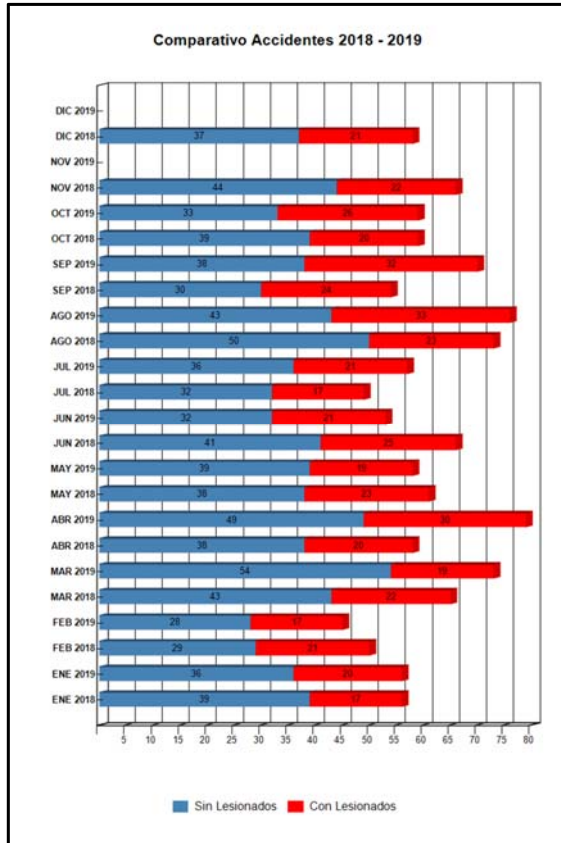


Gráfico 5: Comparativo Accidentes con y sin Lesionados, 2018-2019
Fuente: Reporte 33 SICE.

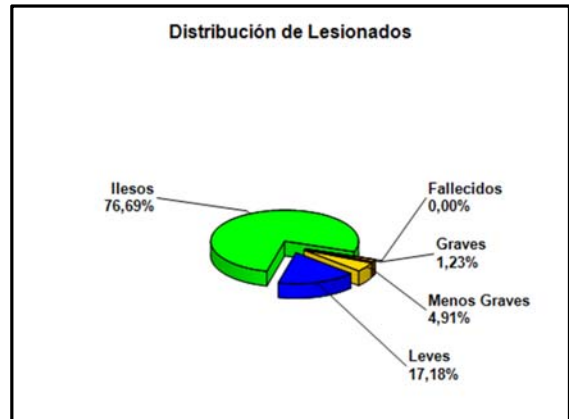


Gráfico 6: Consecuencia sobre Involucrados en Accidentes, octubre 2019.
Fuente: Reporte 34 SICE.

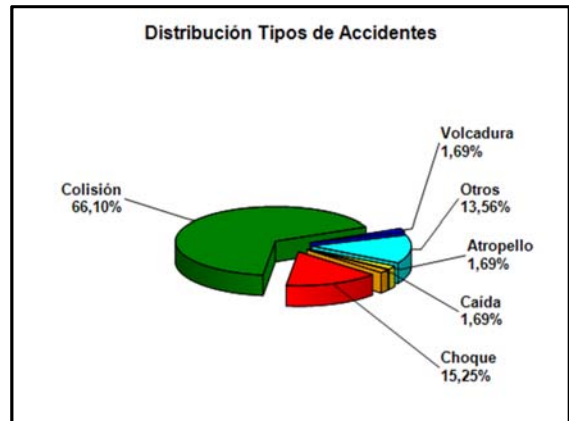


Gráfico 7: Distribución de Tipos de Accidentes, octubre 2019.
Fuente: Reporte 34 SICE.

Durante el mes de octubre 2019, la Sociedad Concesionaria informó la ocurrencia de 59 accidentes de tránsito, en 26 de los cuales hubo consecuencias a la integridad de las personas.

El total de accidentes del mes disminuyó en un 15,7 % con respecto al mes anterior, el que registró 70 accidentes. Por otra parte, el indicador no experimentó variación en la cuantía de accidentes con respecto al mismo mes del año anterior (mismo número de accidentes).

Tabla de Accidentes con o sin Lesionados Comparativos Año Actual y Año Anterior.

	ENE 2018	ENE 2019	FEB 2018	FEB 2019	MAR 2018	MAR 2019	ABR 2018	ABR 2019	MAY 2018	MAY 2019	JUN 2018	JUN 2019	JUL 2018	JUL 2019	AGO 2018	AGO 2019	SEP 2018	SEP 2019	OCT 2018	OCT 2019	NOV 2018	NOV 2019	DIC 2018	DIC 2019
Con Lesionados	17	20	21	17	22	19	20	30	23	19	25	21	17	21	23	33	24	32	20	26	22	0	21	0
Sin Lesionados	39	36	29	28	43	54	38	49	38	39	41	32	32	36	50	43	30	38	39	33	44	0	37	0
Total Acc.	56	56	50	45	65	73	58	79	61	58	66	53	49	57	73	76	54	70	59	59	66	0	58	0

Fuente: Reporte 33 SICE.

Accidentes Acumulados Anuales (últimos 4 años).

Años	Accidentes		Victimas				Total Lesionados	Tipos de Accidentes con lesionados					
	Total	Con Lesionados	Muertos	Graves	Menos Graves	Leves		Atropello	Caída	Volcaduras	Colisión	Choque	Otros
2016	714	308	4	6	46	396	452	1	9	4	190	104	
2017	745	323	3	19	38	459	519	2	16	7	192	104	2
2018	715	255	4	13	50	311	378	5	11	6	156	77	
2019	626	238	0	17	54	256	327	3	13	7	150	39	26

Fuente: Reporte 35 SICE.

5. ATENCIÓN A CLIENTES.

5.1 Asistencia a Usuarios.

Tipo de Atención		ene-19	feb-19	mar-19	abr-19	may-19	jun-19	jul-19	ago-19	sept-19	oct-19	nov-19	dic-19	Media	Total
1	Reparación Vehículo in situ	0	0	0	0	0	0	0	0	0	0			0	0
2	Remolque del vehículo en panne	198	181	231	264	225	239	251	249	255	269			236	2.362
3	Panne por falta combustible vehículo	39	30	46	64	63	55	47	62	60	65			53	531
4	Detecta falla de vehículo y solicita otro servicio	20	16	21	0	24	17	19	10	15	13			16	155
5	Primeros Auxilios	0	0	1	2	0	1	1	3	3	1			1	12
6	Auxilios en Accidentes	0	0	0	0	0	0	0	0	0	0			0	0
7	Traslado de usuario a centro asistencial	0	0	0	0	0	0	0	0	1	0			0	1
8	Instalación de señalización preventiva	485	363	412	416	430	399	450	376	344	374			405	4.049
9	Otros	2	0	4	0	2	3	4	8	7	6			4	36
Total		744	590	715	746	744	714	772	708	685	728	0	0	715	7.146

Fuente: Informe Mensual de Tráfico Explotación, SCAVS.

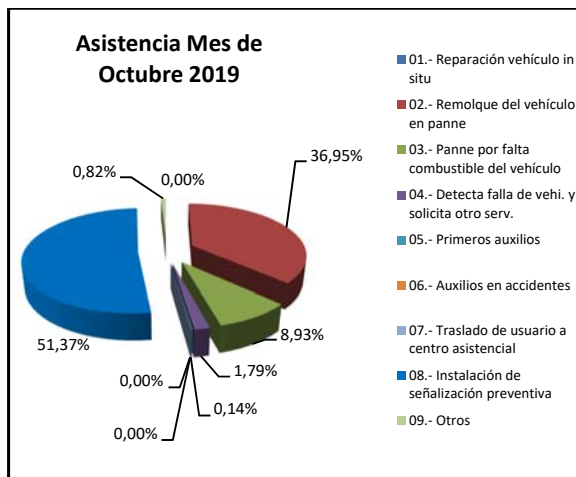


Gráfico 8: Distribución Porcentual de las Asistencias, octubre 2019.
Fuente: Informe Mensual de Mantención SCAVS.

Durante el mes de octubre 2019, se efectuaron 728 asistencias a usuarios en ruta, representando un aumento del 6,28% con respecto al mes anterior, en el cual se registraron 685 casos, por el contrario, con respecto al mes de octubre 2018 con 760 casos, representó una disminución del 17,09%.

El principal requerimiento correspondió al Tipo (8), Instalación de señalización preventiva para la atención de incidencias con ocupación de calzada, con 374 casos representando el 51,37%, y a continuación el Tipo (2), Remolque del vehículo en panne, con 269 casos, lo que representa el 36,95% del total de los servicios.

5.2 Reclamos.

Durante el mes de octubre 2019, se registraron 496 reclamos, representando un aumento del 16,16% con respecto al mes anterior. El principal ítem fue el de Cobros en la Boleta o la Factura con 234, representando el 47,18%, y a continuación el de Distribución (no llega la boleta o llega tarde, no recepción) con 101 reclamos, representando el 20,36%.



Gráfico 9: Reclamos, octubre 2019
Fuente: Informe Mensual de Tráfico SCAVS.

6. HECHOS RELEVANTES.

Durante el mes de octubre de 2019, en todo el país, se generaron manifestaciones de varios sectores de la población, provocando lamentablemente, actos vandálicos que ocasionaron diversos daños a la infraestructura pública y privada, como la destrucción de estaciones del Metro de Santiago, saqueo de supermercados y tiendas, incendio de edificios patrimoniales, destrucción de instalaciones de seguridad vial, tales como semáforos, letreros de señalética, luminarias peatonales, etc.

Como consecuencia de esta situación, Autopista Américo Vespucio Sur, Ruta 78 – Av. Grecia, ha presentado daños en múltiples sectores de los pavimentos asfálticos, tanto de las vías expresas como de las vías locales, producto de fogatas y barricadas incendiarias de neumáticos. Asimismo, han sido dañados casetas de plantas elevadoras, tableros eléctricos, casetas y pórticos de cobro, pantallas acústicas, vallas segregatorias, etc.

A modo de ejemplo, se informa lo ocurrido el día 19 de octubre 2019.

- ✓ 00:25 Se observa que individuos generan fuego en Pórtico de Cobro 2.2 ubicado en pk 2.300 VEE sector acceso Pablo Neruda.
- ✓ 00:45 Personal de mantenimiento que se encontraba intentando apagar el fuego en Pórtico de Cobro 2.2 es atacado con lanzamiento de piedras por encapuchados, lo que significó daños en 3 móviles de la concesionaria, personal de mantención se retira sin heridos.
- ✓ 18:16 Carabineros de la 11° Comisaría de Lo Espejo retiran barricada de vía local exterior sector Acceso La Habana. Los manifestantes se repliegan hacia la población.
- ✓ 18:20 Se observan manifestaciones en vía local exterior sector El Valle. Los manifestantes encendieron barricadas y dañaron vallas perimetrales de AVS. Funcionario de Carabineros en COT informó sobre los hechos en comento a CENCO como también a la 43° Comisaría de Peñalolén.
- ✓ 20:20 Se observan serios disturbios en vía local exterior sector Acceso Pablo Neruda (comuna de Lo Espejo). Los manifestantes no sólo encendieron barricadas, sino que también procedieron a incendiar Pórtico de Cobro 2.2 (PK -1.337). Producto de la acción del fuego, dicho pórtico quedó fuera de servicio.
- ✓ 21:25 Se detecta la presencia de manifestantes al interior de vía expresa interior dirección poniente, los cuales ingresaron por Acceso Unicormio. Se pudo observar que prendieron una fogata en la base del Pórtico de Cobro 2.1, el cual quedó fuera de servicio.
- ✓ 21:51 Se observa fogata en vía local exterior sector Santa Julia. Lo anterior implicó un corte de energía en el tramo 4C - 4B de AVS, lo que generó una alarma en Pórtico de Cobro 4.1.

Debido a esto, las actividades de mantenimiento que la Sociedad Concesionaria desarrolla normalmente a través de su Plan Anual de Conservación, han sido ejecutadas pero alteradas en los tiempos previstos según cronograma, para realizar las reparaciones más urgentes que han significado los actos vandálicos anteriormente mencionados.

Santiago, 22 de noviembre de 2019.