

1. ANTECEDENTES GENERALES

Proyecto	Segunda Concesión Aeropuerto Carriel Sur de Concepción
Comuna	Talcahuano
Provincia	Concepción
Región	Biobío
Concesionaria	Sociedad Concesionaria Aeropuerto Carriel Sur SA
Accionistas	99% Icafal Inversiones S.A. 1% Icafal, Ingeniería y Construcción S.A.
Decreto de Adjudicación	DS MOP Nº 210 del 01.07.2016
Inicio Concesión	19.08.2016
Plazo Concesión	180 meses (15 años)
Termino Concesión	19.08.2031
Presupuesto oficial	770.000 UF (más IVA)
Mandante	Dirección General de Aeronáutica Civil
Inicio de Obras	07.12.2017
Término de Obras	Mediados 2019
Avance Ingeniería	70%
Avance de las Obras	3%
Inspector Fiscal	Renato Gaete Menéndez
Asesoría Inspección	C y D Ingeniería S.A.

1.1 UBICACIÓN DEL CONTRATO



1.2 DESCRIPCIÓN DEL PROYECTO

El Aeropuerto Carriel Sur está ubicado a 5 km al noroeste de la ciudad de Concepción, pertenece a la comuna de Talcahuano en la Región del Biobío y el objeto de la presente licitación consiste principalmente en:

- La remodelación y ampliación del Edificio Terminal de Pasajeros, instalación de 2 (dos) nuevos puentes de embarque, construcción de nuevas instalaciones para la DGAC (casino, centro de control, subcentro zonal de mantenimiento, edificio administrativo, torre de control, edificio logístico, abastecimiento de combustible y control de acceso), ampliación y redistribución del área de estacionamientos públicos, ampliación de la vialidad vehicular de circulación interior del Aeropuerto, ampliación de la Plataforma de Estacionamiento de Aviación Comercial denominada "Papa" hacia el sur. Incluye la provisión e instalación de nuevas torres de iluminación, construcción de la Plataforma de Aviación General denominada "Quebec". Incluye la provisión e instalación de nuevas torres de iluminación y sus respectivas canalizaciones, construcción de la vialidad aeronáutica que conectará la Plataforma de Estacionamiento de Aviación Comercial con la Plataforma de Aviación General, construcción de la vialidad aeronáutica que conectará el Edificio Cuartel SSEI con la Plataforma de Aviación General denominada "Quebec", ensanche de la Calle de Rodaje denominada "Echo", construcción de la Calle de Rodaje denominada "Hotel", construcción de la Calle de Rodaje denominada "India", construcción de cierros perimetrales y de seguridad del Aeropuerto, renovación, modificación y ampliación del sistema de obtención, almacenamiento, impulsión y distribución de agua potable y del sistema de alcantarillado de aguas servidas tanto en el Edificio Terminal como en las edificaciones para la DGAC
 - El mantenimiento de todas las obras preexistentes y nuevas que debe ejecutar el Concesionario dentro del Área de Concesión.
 - La explotación, operación y administración de las obras dentro del Área de Concesión, cumpliendo con los Niveles de Servicio y Estándares Técnicos exigidos en las Bases de Licitación.
- La DGAC, por su parte, conservará plena competencia sobre los otros servicios e instalaciones aeronáuticas, y funciones propias de la institución, como por ejemplo, prestar los servicios de tránsito aéreo, el servicio de seguridad de la aviación y el servicio de salvamento y de extinción de incendio de aeronaves; operar las instalaciones y obras anexas destinadas a servir de ayuda y protección a la navegación aérea; instalar, mantener y operar los servicios de telecomunicaciones aeronáuticas, radioayudas y ayudas visuales, como asimismo los servicios meteorológicos para las operaciones aéreas; fiscalizar las actividades de aviación civil, en resguardo de la seguridad de vuelo, y dictar instrucciones de general aplicación que sean necesarias para los fines señalados.

2. ESTADO PROYECTOS

DE INGENIERÍA DEFINITIVA

Existen 4 Grupos de Proyectos, según área y especialidades:

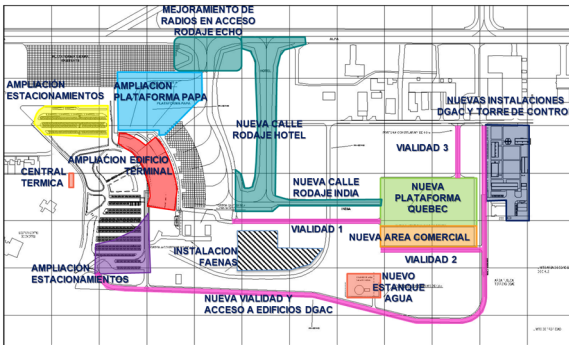
El Área de Movimientos (calles de rodaje, plataforma aviación general, ayudas visuales), **Las Obras Exteriores** (central térmica, vialidades de acceso e internas, más estacionamientos, cierros perimetrales), **El Edificio Terminal de Pasajeros** (modernización de algunos componentes eléctricos y mecánicos, cámaras de vigilancia, mejor aprovechamiento de los espacios existentes, nuevas dependencias para vuelos internaciones con oficinas para PDI, SAG, Aduana, Enfermería, Sala de Recogimiento, dos nuevos puentes de embarque, ampliación de la sala de embarque, etc) y **Nuevas dependencias de la DGAC** (Torre de Control, Casino, Centro de Control, Subcentro Zonal de Mantenimiento, Meteorología, Edificio Administrativo, Edificio Logístico, Abastecimiento Combustible, Control de Acceso a Instalaciones).

GRUPO	AVANCE PROJ.	ESTADO
Área Movimientos	100% - Rev 0	En construcción
Terminal PAX	100% en Rev E	Con observ.
Obras Exterior	80% en Rev E 20% en Rev 0	Obs menores En construcción
Edif. DGAC	70% en Rev F 30% en Rev 0	Con observ. En construcción

3. ESTADO DE LA CONSTRUCCIÓN DE LAS OBRAS

Las obras se iniciaron el 07 de diciembre de 2017 y tienen un 3% de avance.

Se ejecutan mayoritariamente movimientos de tierra en calle de rodaje India, vialidad 01, plataforma Quebec, vialidad 3 y conexión vial, y las fundaciones de los edificios DGAC.



Avance resumido

CUADRO RESUMEN DE AVANCE AL: 28-07-2018					
	PONDERACIÓN TOTAL	PROGRAMADO	REAL	CONCENTRACIÓN DEL RETRASO (RESPECTO A PROGRAMA CONSTRUCCION REV.0)	
1	EDIFICIOS DGAC	17%	9,61%	4,22%	-5,40%
2	AREA MOVIMIENTO	32%	8,78%	5,79%	-2,99%
3	TERMINAL	25%	1,77%	0,38%	-1,39%
4	OBRAS EXTERIORES	25%	4,62%	2,35%	-2,27%
TOTAL		100%	24,78%	12,74%	-12,04%

4. ESTADO DE LA OPERACIÓN Y EXPLOTACION

Los ingresos totales de la concesión, incluidos la tarifa que paga cada pasajero embarcado, se reparte entre la Sociedad Concesionaria con un 81,98 y el Estado con un 18.02%.

4.1 Información de Pasajeros Embarcados.

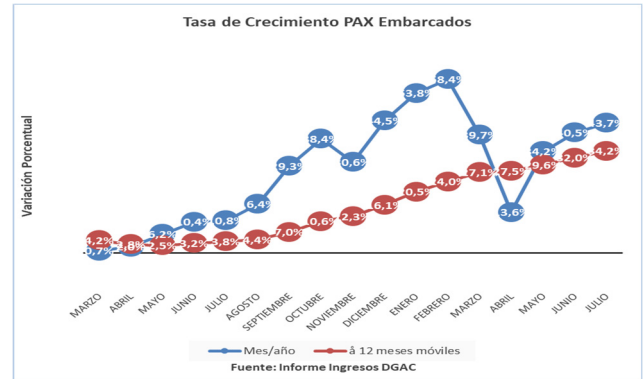


Gráfico 1: Tasa de Crecimiento últimos 12 meses
Fuente: Dirección General de Aeronáutica Civil

En gráfico 1, se presenta la variación porcentual julio 2018 donde se registró un incremento de 43.7%, situación que representa un incremento respecto a similar mes del año 2017. La variación de 12 últimos meses móviles, registro un valor 3,8 %.

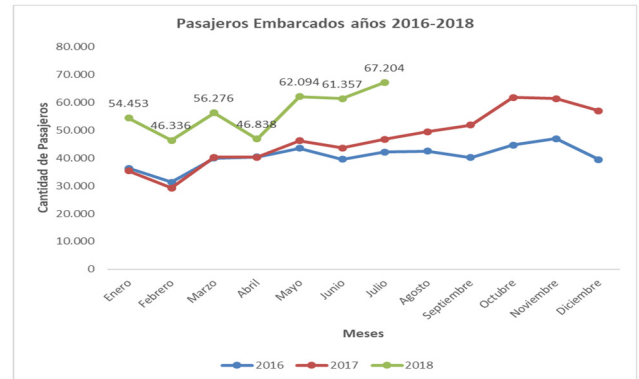


Gráfico 2: Pasajeros Embarcados 2016- 2018
Fuente: Dirección General de Aeronáutica Civil

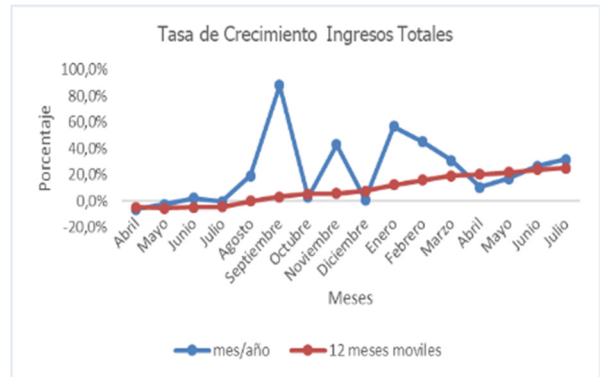
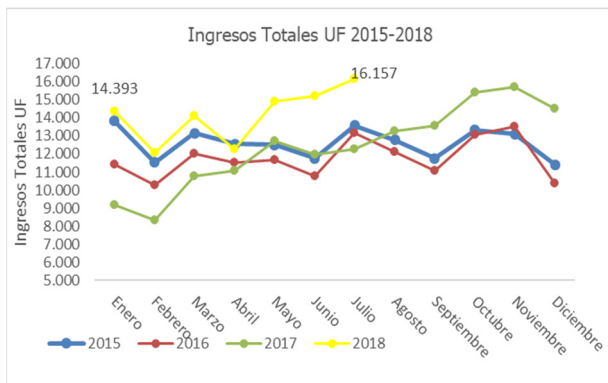
El Gráfico 2 presenta la evolución histórica mensual de pasajeros embarcados desde el año 2016 a julio del 2018.

Tarifa DGAC	
Pasajero Embarcado	\$4.909 resolución DGOP se encuentra a la espera de ser dictada, Tarifa vigente desde el 10.07..2018 al 09.10.2018.

Reajuste trimestral

INFORMACION DE INGRESOS

UF último día del mes	Mes	Ingresos por Pax Embarcado 2018			Ingresos Comerciales 2018			Ingresos Totales \$	Compartición Ingresos \$ (18,02%)	PAGO \$ (valor absoluto)	Ingresos Totales UF		Variaciones		
		Total \$	Total UF	Part.% Ing.	Total \$	Total UF	Part.% Ing.				2018	2017	Var. % Mes/Año	Var. % 12 meses	
26.824,94	Enero	263.269.901	9.814	68,2%	\$122.813.246	4.578	31,8%	\$386.083.147	\$69.572.183	\$193.697.718	14.393	9.184	56,7%	-1,4%	
26.923,70	Febrero	224.964.298	8.356	69,1%	\$100.549.524	3.735	30,9%	\$325.513.822	\$58.657.591	\$166.306.707	12.090	8.330	45,1%	-2,4%	
26.966,89	Marzo	271.894.765	10.083	71,4%	\$109.166.017	4.048	28,6%	\$381.060.782	\$68.667.153	\$203.227.612	14.131	10.780	31,1%	-3,3%	
27.004,63	Abril	227.724.976	8.433	68,8%	\$103.444.180	3.831	31,2%	\$331.169.156	\$59.676.682	\$168.048.294	12.263	11.084	10,6%	-4,8%	
27.078,32	Mayo	302.708.250	11.179	74,9%	\$101.443.838	3.746	25,1%	\$404.152.088	\$72.828.206	\$229.880.044	14.925	12.745	17,1%	-5,7%	
27.158,77	Junio	299.134.875	11.014	72,3%	\$114.321.984	4.209	27,7%	\$413.456.859	\$74.504.926	\$224.629.949	15.224	11.971	27,2%	-4,9%	
27.202,48	Julio	329.310.992	12.106	74,9%	\$110.190.574	4.051	25,1%	\$439.501.566	\$79.198.182	\$250.112.810	16.157	12.264	31,7%	-4,3%	
	Agosto												13.292		
	Septiembre												13.573		
	Octubre												15.413		
	Noviembre												15.697		
	Diciembre												14.499		
	Acumulados	1.919.008.057	70.985	71,4%	761.929.363	28.198	28,6%	2.680.937.420	483.104.923	1.435.903.134	99.183	148.831	31,4%	-3,8%	



4.2 CALIDAD DEL SERVICIO
Estadísticas de Reclamos

